

Dengan
PETA
Bandar Fukuoka
percuma

Fukuoka

Panduan Pelawat

lihat sini!



Edisi Istimewa

Waktu malam

Penuh dengan informasi menarik untuk waktu malam!

Pada bulan Mac 2020



Kawasan Wi-Fi percuma semakin berkembang
◀ Stiker ini adalah tandanya

マレー語



Musim Bunga



Musim Luruh

Kalendar Sastera Fukuoka

\ Keterangan lanjut di sini /

Buat carian di "Yokanavi" "Bahasa Inggeris"



Musim Panas



Musim Sejuk

- Mac**
- Permulaan musim pro-besbol/Liga J Bola Sepak (Besbol: Stadium Fukuoka PayPay Dome) (Bola sepak: Stadium Best Denki)
 - Lewat Mac ~ Awal April Festival Sakura Istana Fukuoka **A** (Runtuhan Istana Fukuoka (Taman Maizuru))
- April**
- Lewat Mac ~ Awal Mei Piknik Bunga Umi-no-Nakamichi (Taman Tepi Pantai Umi-no-Nakamichi)

- Mei**
- 3 & 4 Mei Hakata Dontaku
 - Lewat Mei Panggung Hakata-za "Funa Norikomi" (Sungai Hakata)

- Jun**
- Ookabuki Jun Hakata-za (Panggung Hakata-za)
- Julai**
- 1 ~ 15 Julai Hakata Gion Yamakasa **B**
 - Awal Julai ~ Ogos Musim kolam renang dan mandi laut
 - Julai ~ Lewat September Malam di Akuarium (Marine World Umi-no-Nakamichi)

- September**
- 12 ~ 18 September Hojoya (Kuil Hakozaikigu)
 - Jazz Nakasu
 - Tengah September Asia Focus/Festival Filem Antarabangsa Fukuoka (Tenjin/Stesen Hakata)

- Oktober**
- Ladang bunga Cosmos **C** (Taman Pulau Nokonoshima)
 - Festival Nakasu

- November**
- Illumination Walk di Bandar Lama Hakata
 - Maraton Fukuoka (Dari Bandar Fukuoka ~ Bandar Itoshima)
 - Pertandingan O-sumo Kyushu
 - Festival Asia Fukukoi (Beberapa tempat dalam bandar)

- Disember**
- Tengah November ~ Awal Januari Pasar Krismas **D** (Beberapa tempat dalam bandar)
 - Maraton Antarabangsa Fukuoka (Mula di Stadium Atletik Heiwadaai)
 - Awal Disember Hakata Odori (Panggung Hakata-za)

- Januari**
- 3 Januari Tama Sesei (Kuil Hakozaikigu)
 - 8 ~ 11 Januari Festival Awal Tahun Tooka Ebisu (Kuil Tooka Ebisu)
 - Tengah Januari ~ Mac Pembukaan Pembuat Sake (Hakata Hyakunen-zou dan beberapa tempat dalam bandar)

- Februari**
- Awal Februari Festival Setsubun (Kuil Kushida, Tokong Tocho-ji)

*Acara yang dijadualkan mungkin akan diberhentikan/ditangguhkan secara tiba-tiba tanpa notis. Sila pastikan status acara yang akan diadakan sebelum anda keluar.

Kawasan Hakata

Pintu masuk ke Fukuoka, Lebih banyak tempat terkenal baru.

Pelbagai kemudahan yang bersambung terus dengan shinkansen, JR dan Kereta Api Bawah Tanah.

1 JR Hakata City

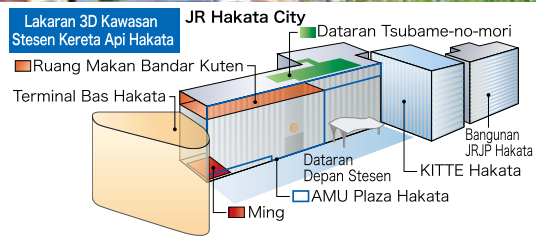
092-431-8484 (Maklumat AMU Plaza Hakata) PETA P10 C-2

Kompleks komersial ini penuh dengan pelbagai kedai, restoran, kedai kopi, panggung wayang dan sebagainya. Taman Bumbang juga menawarkan pemandangan panoramik Bandar Fukuoka.

- 1-1, Hakataeki-chuogai, Hakata-ku, Bandar Fukuoka.
- Berbeza mengikut kedai



Gambar: Stesen Kereta Api Hakata



Kawasan di sekeliling Stesen Kereta Api Hakata, ialah pintu masuk ke Kyushu dan Fukuoka, merupakan harta karun bukan sahaja untuk barangan fesyen tetapi juga bagi makanan dan barangan tempatan. Mari mulakan perjalanan yang mengujakan dari sini.

Tempat terbaik untuk cenderahati Hakata

2 Ming

092-431-1125 PETA P10 C-3



Pusat membeli-belah cenderahati terbesar di Kyushu di Stesen Kereta Api Hakata JR ini mempunyai 92 kedai yang menjual pelbagai barangan dari seluruh Kyushu.

- 1-1, Hakataeki-chuogai, Hakata-ku, Bandar Fukuoka
- 9:00-21:00 (Ming)
- 7:00-23:00 (Ming Yokochō)

Tempat gourmet baru Hakata

4 Bangunan JRJP Hakata

092-431-1441 PETA P10 C-3



Bangunan pejabat baru ini mengandungi "Eki-kara Sanbyappo Yokochō" di bawah tanah dengan kedai kopi dan restoran yang terkenal dan popular di tingkat 1 dan 2.

- 3-1, Hakataeki-chuogai, Hakata-ku, Bandar Fukuoka
- Berbeza mengikut kedai

Hakata Marui dan pilihan makanan banyak

3 KITTE Hakata

092-292-1263 PETA P10 C-3



Kompleks komersial dengan sambungan terus ke Stesen Kereta Api Hakata. Terdapat banyak kedai-kedai yang menjual manisan, kedai kopi, restoran dan kedai popular.

- 9-1, Hakataeki-chuogai, Hakata-ku, Bandar Fukuoka
- 10:00-21:00 (Kedai), Waktu operasi terpanjang 7:00-24:00 (Berbeza mengikut restoran dan kedai)

Pusat perjalanan bas di Bandar Fukuoka dan luar darinya.

5 Terminal Bas Hakata

092-431-1441 PETA P10 C-2



Terminal ini terdapat pusat maklumat bas dan pejabat jualan tiket diskaun, di samping perhentian bas tempatan dan lebuh raya.

- 2-1, Hakataeki-chuogai, Hakata-ku, Bandar Fukuoka
- Berbeza mengikut kemudahan
- Pusat maklumat: 8:00-18:00

Pentas yang mengagumkan dan asli diperengkap dengan Hanamichi (laluhan)

6 Panggung Hakata-za

092-263-5555 PETA P10 A-1

Panggung lakon terbesar di Kyushu. Rasai keseronokan Kabuki, muzikal Takarazuka, konsert istimewa oleh para penyanyi, dan muzikal-muzikal lain dari tempat duduk mewahnya.



- 2-1, Shimokawabata-machi Hakata-ku, Bandar Fukuoka
- Berbeza mengikut program
- Berbeza mengikut program
- Berbeza mengikut program
- Berdekatkan Stesen Kereta Api Bawah Tanah "Nakasu Kawabata"
- Berdekatkan hentian Bas Nishitetsu "Kawabata-machi/Hakataza-mae"

Seluruh pusat membeli-belah menarik bagaikan sebuah teater.

7 Canal City Hakata

092-282-2525 PETA P10 B-2

Mengandungi kedai, restoran, kompleks panggung wayang dan sebuah hotel. Terdapat terusan yang mengalir di tengah di mana persembahan air pancut dan acara-acara pentas kadang-kala diadakan.



- 1-2, Sumiyoshi, Hakata-ku, Bandar Fukuoka
- 10:00-21:00 (Kedai)
- 11:00-23:00 (Restoran)
- Berdekatkan hentian bas "Canal City Hakata"

Kuil Chikuden pertama dengan sejarah lebih dari 1,800 tahun

9 Chikuden no Kuni Ichinomiya Kuil Sumiyoshi

092-291-2670 PETA P10 B-3

Salah satu dari tiga kuil Sumiyoshi terbesar di Jepun. Disembah sebagai dewa pembersihan yang menghalang semua nasib malang dan juga sebagai dewa Sumo. Upacara masuk lingkaran dijalankan di sini setiap tahun sebelum permulaan pertandingan sumo Kyushu. Tokong utama tersebut merupakan harta benda budaya yang sangat penting.



- 3-1-51, Sumiyoshi, Hakata-ku, Bandar Fukuoka
- Berjalan kaki 7 minit dari "Stesen Kereta Api Hakata" JR

Tarikan sekali sahaja dalam setahun

Semua pelakon terkenal berkumpul di tepi sungai di awal musim panas.

Funa Norikomi

Sebelum permulaan Persembahan Kabuki Jun Hakata-za, para pelakon Kabuki menaiki bot dengan sepanduk di hadapan untuk memulakan acara di Sungai Hakata.



Hujung Mei

Taman Jepun yang menyamakan membawa kembali kenangan pedagang kaya Hakata

8 Rakusuien

092-262-6665 PETA P10 B-3



Vila seorang pedagang Hakata yang dimodelkan semula sebagai rumah. Nikmati teh matcha dalam suasana 4 musim yang berwarna-warni.

- 2-10-7, Sumiyoshi, Hakata-ku, Bandar Fukuoka
- 9:00-17:00
- Selasa (Hari seterusnya jika Selasa hari cuti)/Cuti Tahun Baru
- Dewasa ¥100, Kanak-kanak ¥50 <Set Matcha ¥300 Satu>
- Berdekatkan Bas Nishitetsu "Sumiyoshi" atau "Ekimae-4-Chome" atau "TVQ-mae"

Maklumat berguna tentang Fukuoka

Dapur Hakata dengan tumpuan jualannya iaitu kualiti dan kesegaran.

10 Pasar Yanagibashi Rengo Ichiba

092-761-5717 PETA P10 A-3

Pasar ini meriah dari awal pagi dengan ketua tukang masak restoran dan hotel dan suri rumah yang mencari bahan-bahan makanan yang segar. Para pelawat juga boleh menikmati makanan laut sambil berjalan atau makan tengah hari.



- 1-5-1, Haruyoshi, Chuō-ku, Bandar Fukuoka
- 8:00-17:30 (Berbeza mengikut kedai)
- Cuti pada Hari Ahad
- Berdekatkan hentian Bas Nishitetsu "Yanagibashi"



博多旧市街

HAKATA OLD TOWN

Bandar Dengan Sejarah Hidup

4 Daerah, Gokusho, Reisen, Ohama dan Naraya yang merangkumi bahagian utara dari Stesen Kereta Api Hakata sehingga Teluk Hakata

Bandar Lama Hakata penuh dengan sejarah zaman kuno, tradisi, dan budaya yang maju sebagai pelabuhan perdagangan terbesar Jepun di tengah-tengah Hakata.

Para pelawat boleh menikmati percutian yang lebih mengasyikkan dalam kawasan Fukuoka ini sambil mengalami jalan-jalan yang tenang dengan tokong-tokong bersejarah, arked membeli-belah yang meriah, kraftangan dan seni tradisional Hakata, dan gaya hidup dan budaya orang Hakata yang terkenal dengan cinta mereka terhadap pesta.

Suasana Seni Unik Fukuoka yang berdekatan Asia

11 Muzium Seni Asia Fukuoka

092-263-1100



Antara muzium seni yang paling unik di dunia yang mengumpul dan mempamerkan seni moden Asia dan kontemporari yang meluas dan berkualiti tinggi. Kedai muzium menawarkan pelbagai cenderahati.

- Tingkat 7 & 8 Bangunan Riverain, 3-1 Shimokawabata-machi, Hakata-ku, Bandar Fukuoka
- Rabu (Hari yang seterusnya jika Rabu adalah hari cuti) 26 Disember-1 Januari
- Kemasukan: Percuma, Yuran Melihat: Galeri Asia (Umum ¥200, Pelajar Universiti dan Sekolah Menengah Tinggi ¥150, Pelajar Sekolah Menengah Rendah ke bawah Percuma)
- Berdekatan Stesen Kereta Api Bawah Tanah "Nakasu Kawabata"
- Berdekatan hentian Bas Nishitetsu "Kawabatomachi/Hakataza-mae"

Bandar Pedagang Hakata Alunan loghat Hakata yang enak didengar

12 Arked Membeli-belah Hakata Kawabata

092-281-6223



- 6-135, Kamikawabata-machi, Hakata-ku, Bandar Fukuoka
- Berbeza mengikut kedai
- Berbeza mengikut kedai
- Berdekatan Stesen Kereta Api Bawah Tanah "Nakasu Kawabata"

Koleksi Barang Kraf Tradisional kebanggaan Hakata

13 Muzium Kraf Tradisional Hakata

092-409-5450

Mempamerkan koleksi tetap kraf tradisional berkaitan Fukuoka dan Hakata, termasuk tekstil asli Hakata, patung Hakata dan pelbagai kraf tradisional lain. Juga terdapat pelbagai acara dan sudut jualan. Kedai Teh juga ada di dalam.



- 6-1, Kamikawabata-machi, Hakata-ku, Bandar Fukuoka
- 10:00-18:00 (Kemasukan sehingga 17:30)
- Rabu (Hari yang seterusnya jika Rabu adalah hari cuti) 29-31 Disember
- Masuk percuma
- Jalan kaki kira-kira 5 minit dari Stesen Kereta Api Bawah Tanah "Gion" dan "Nakasu Kawabata".
- Jalan kaki kira-kira 5 minit dari hentian Bas Nishitetsu "Kawabatomachi/Hakataza-mae", jalan kaki kira-kira 3 minit "Canal City Hakata-mae (Jalan Kokutai)" <http://hakata-dentou-kougeikan.jp>

Bandar Pedagang Laluan Budaya Tradisional Hakata

2-3 Jam

Selain dari pelbagai bangunan pelancongan seperti Kuil Kushida, anda juga boleh berseronok membeli-belah di Arked Membeli-belah Hakata Kawabata.

*Bahasa Inggeris

- Merah 01 Tempat Kelahiran Otojiro Kawakami
- Merah 02 Muzium Seni Asia Fukuoka
- Merah 03 Arked Membeli-belah Hakata Kawabata
- Merah 04 Muzium Kraf Tradisional Hakata
- Merah 05 Kuil Kushida
- Merah 06 Pusat Seni Persembahan Tradisional Hakata
- Merah 07 Furusotakan (Rumah Bandar Hakata)

*Nombor Merah 01-07: Nombor yang dipaparkan di papan maklumat di lokasi.

"O-Kushida-san" yang dihormati dan disayangi oleh orang Hakata

14 Kuil Kushida

092-291-2951



Tempat di mana dewa-dewa Penjaga Besar Hakata disemadikan merupakan tempat di mana "Hakata Gion Yamakasa" dipersembahkan dan Yamakasa yang dihias dipamerkan sepanjang tahun. Dalam kawasan kuil terdapat air pancut panjang umur dan Chikaraishi untuk menguji kekuatan anda.

- 1-41, Kamikawabata-machi, Hakata-ku, Bandar Fukuoka
- Berjalan kaki 8 minit dari Stesen Kereta Api Bawah Tanah "Nakasu Kawabata" "Gion".



Alami gaya hidup nostalgik Hakata

15 Muzium Rakyat "Hakata Machiya"

092-281-7761

Memperkenalkan cara hidup serta budaya, sejarah dan pesta dengan fokus kepada zaman kegemilangan Hakata. Para pelawat boleh melihat dan mengalami kraftangan tradisional dibuat.



- 6-10, Reisen-machi, Hakata-ku, Bandar Fukuoka
- Waktu biasa 10:00-18:00 (Kemasukan sehingga 17:30) Julai dan Ogos, 9:00-18:00 (Kemasukan sehingga 17:30) Kedai Cenderahati 10:00-18:00
- Sebulan sekali (kedai Cenderahati akan beroperasi. Sila lihat laman web) 29-31 Disember
- Dewasa ¥200, Percuma untuk Pelajar Sekolah Menengah Rendah ke bawah
- Jalan kaki kira-kira 5 minit dari Stesen Kereta Api Bawah Tanah "Gion".
- Jalan kaki kira-kira 5 minit dari hentian Bas Nishitetsu "Gion-machi", jalan kaki kira-kira 3 minit dari "Canal City Hakata-mae"

Jemputan untuk datang ke jalan yang mempunyai suasana kuno.

16 Pintu Gerbang Sennen-no-Mon Hakata

PETA P10 C-2

Pintu gerbang gaya kuil dan tokong kuno Hakata merupakan pintu masuk ke kawasan kuil dan tokong lama yang dipenuhi suasana lama. Kawasan ini penuh dengan cita rasa unik kepada Hakata, termasuk ukiran corak Hakata-ori dalam reka bentuk kenjo.



- 📍 Jotenji-dori, 1 Hakataekimae, Hakata-ku, Bandar Fukuoka.
- 🚶 Jalan 5 min dari kereta api bawah tanah stesen "Gion"

Tokong tertua di Jepun yang dibina oleh Kukai.

18 Tokong Tocho-ji

PETA P10 B-2

☎ 092-291-4459

Legenda mengatakan yang Kukai telah berdoa untuk memperkenalkan Buddhisme Esoterik di kuil ini selepas pulan ke Jepun dari China. Patung Besar Buddha Fukuoka adalah patung kayu Buddha duduk yang terbesar di Jepun.



- 📍 2-4, Gokusho-machi, Hakata-ku, Bandar Fukuoka.
- 🚶 Jalan 1 min dari kereta api bawah tanah stesen "Gion".

Informasi berguna berkenaan Fukuoka

Nikmati dunia misteri pada waktu malam di musim luruh!

llumination Walk di Bandar Lama Hakata

PETA P10B-1-2, C-2

☎ 092-419-1012 (Pejabat Jawatankuasa Eksklusif Hakata Illumination Walk)

Kuil dan tokong yang diterangi mencipta suasana mistik. Ini adalah acara yang perlu dilihat kerana tempat yang biasanya ditutup akan dibuka untuk orang ramai!

- Kemasukan berbayar** Kuil Kushida, Tokong Joten-ji, Tokong Tocho-ji, Tokong Myoraku-ji, Tokong Engaku-ji, Tokong Myoten-ji, Tokong Hongaku-ji, Tokong Ryugu-ji, Tokong Zendo-ji, Tokong Kaigen-ji
- Kemasukan percuma** Pintu Gerbang Sennen-no-Mon Hakata, Katsuragi Jizoson, Tokong Ichigyo-ji, Tokong Shoyo-ji, Muzium Rakyat "Hakata Machiya", Muzium Kraf Tradisional Hakata



- 🕒 18:00-21:00 (Kemasukan terakhir 20:45)
- 🎫 Pembelian awal tiket ¥1,000
- 👤 Kemasukan pada-hari-itu ¥1,500

Akan diadakan pada **November**

*Maklumat berkenaan Tempat, Waktu dan Harga masuk adalah pada tahun fiskal 2019

Telah dibina oleh Shakokumei, yang telah mewarnai sejarah kuno Fukuoka

17 Tokong Joten-ji

PETA P10 C-2

☎ 092-431-3570

Shakokumei dari Song adalah tokoh penting dalam perdagangan antara Song-Jepun yang juga telah membantu memperkenalkan agama Buddhisme Zen ke Jepun. Tokong Joten-ji juga menjadi rumah kepada aset bersejarah



- 📍 1-29-9, Hakataekimae, Hakata-ku, Bandar Fukuoka.
- 🚶 Jalan 5 min dari kereta api bawah tanah stesen "Gion"

Alami Sejarah Tulen Haluan Kuil dan Tokong Hakata

2-3 jam

Disyorkan bagi mereka yang mahu mengalami pengalaman estetik tradisional serta sejarah dan budaya zaman kuno Fukuoka.



*Bahasa Inggeris

- Ungu01 Taman Dekimachi
- Ungu02 Kuil Waka Hachimangu
- Ungu03 Makam Shakokumei (Ogususama)
- Ungu04 Tokong Joten-ji
- Ungu05 Tokong Tocho-ji
- Ungu06 Tokong Ryugu-ji
- Ungu07 Tokong Myoraku-ji
- Ungu08 Tokong Engaku-ji
- Ungu09 Tokong Shofuku-ji
- Ungu10 Tokong Genjuan
- Ungu11 Tokong Zendo-ji
- Ungu12 Tokong Myoten-ji

*Nombor ungu 01 hingga 12: Nombor yang ditunjukkan pada papan maklumat di lokasi tersebut.



Kawasan Hakata Laluan yang disyorkan

2-3 jam

- 1 JR Hakata City: Lebih kurang 12 minit berjalan
- 7 Canal City Hakata: Lebih kurang 7 minit berjalan
- 8 Rakusuien: Lebih kurang 2 minit berjalan
- 9 Chikuzen Ichinomiya Kuil Sumiyoshi: Lebih kurang 11 minit berjalan
- 10 Pasar Yanagibashi Rengo Ichiba: Lihat lebih lanjut

Banyak hiburan untuk pelawat!

Lawatan pasar dan makan penuh makanan laut!

Berbelanja hingga anda tak boleh belanja lagi!



*Bahasa Inggeris

Kawasan Bayside

Zon "pengetahuan" dan "otak" yang menghubungkan ke masa hadapan



Selain pameran perdagangan dan persidangan antarabangsa, pertandingan sukan juga diadakan secara aktif. Bayside dengan bayu laut yang dingin sangat sesuai untuk bersiar-siar.

Gambar : Bayside Place Hakata

Pintu masuk ke laut, Pasar Wangan yang menarik

19 Bayside Place Hakata



092-281-7701

"Pasar Wangan", kolam air panas dan restoran, di mana anda boleh mencari makanan laut segar, semuanya di bawah satu bumbung. Penyu laut dan ikan tropika dalam akuarium gergasi juga popular!



- 13-6, Chikko Honmachi, Hakata-ku, Bandar Fukuoka
- Berbeza bergantung pada kemudahan dan kedai
- Berdekatkan dengan hentian bas Nishitetsu "Hakata Futo (Bayside Place)"

Nikmati pemandangan teluk Hakata 70 meter di atas tanah

20 Menara Pelabuhan Hakata



092-291-0573 (Untuk ketika waktu cuti, 092-282-7183)



Simbol pelabuhan Hakata yang telah mengawasi Fukuoka selama lebih 50 tahun. Dek pemerhatian 70 meter dari atas tanah menawarkan pemandangan panorama 360 darjah. *Pembukaan pembaharuan sekitar musim bunga 2020

- 14-1, Chikko Honmachi, Hakata-ku, Bandar Fukuoka
- 10:00-22:00 (Kemasukan terakhir 21:40)
- Masuk percuma
- Berdekatkan dengan hentian bas Nishitetsu "Hakata Futo (Bayside Place)"



Kemudahan Konvensyen Kemudahan menjadi tumpuan untuk persidangan antarabangsa, pameran, konsert dan pelbagai acara.

Dewan serba guna ini menganjurkan pameran dan persidangan antarabangsa

22 Pusat Konvensyen Antarabangsa Fukuoka

092-262-4111

Sebanyak 24 bilik disediakan untuk pelbagai keperluan, dari bilik persidangan kecil dan sederhana ke dewan serba guna.

- 2-1, Sekijo-machi, Hakata-ku, Bandar Fukuoka.
- Berdekatkan dengan Bas Nishitetsu "Kokusai Kaigijo/Sun Palace-mae"



Fasiliti pelbagai fungsi yang direka bentuk dengan imej burung camar

23 Marine Messe Fukuoka

092-262-3111

Sesuai untuk pameran berskala besar, acara sukan, konsert, dan sebagainya.

- 7-1, Okihama-machi, Hakata-ku, Bandar Fukuoka
- Berdekatkan dengan hentian bas Nishitetsu "Marine Messe-mae"



Pelbagai acara diadakan, termasuk acara Sumo Kyushu

24 Pusat Antarabangsa Fukuoka

092-272-1111

Dewan pelbagai guna berskala besar yang boleh menampung sehingga 10,000 orang dan sangat sesuai untuk pelbagai kegunaan.

- 2-2, Chikko Honmachi, Hakata-ku, Bandar Fukuoka
- Berdekatkan dengan hentian bas Nishitetsu "Kokusai Center Sun Palace-mae"



Kemudahan pelbagai guna berpusat di sekitar hotel dan dewan

25 Hotel dan Dewan Fukuoka Sun Palace

092-272-1488

Hotel ini mempunyai kemudahan yang banyak, termasuk dewan konsert dan restoran.

- 2-1, Chikko Honmachi, Hakata-ku, Bandar Fukuoka
- Berbeza mengikut kedai
- Berdekatkan dengan Bas Nishitetsu "Kokusai Kaigijo/Sun Palace-mae"



Perjalanan bot mini

Panduan perjalanan Jeti Hakata

Dari jeti Hakata di Bayside Place Hakata

*Servis operasi berbeza bergantung pada musim, jadi sila periksa dengan syarikat pelayaran di laman web.



- Hakata ↔ Saitozaki**
14-15 perjalanan sehari, kira-kira 15 minit setiap perjalanan ¥440 sehalah (¥220)
 - Hakata ↔ Pulau Shikanoshima**
15 perjalanan sehari, kira-kira 30 minit setiap perjalanan ¥670 sehalah (¥340)
 - Hakata ↔ Pulau Genkaijima**
7 perjalanan sehari, kira-kira 35 minit setiap perjalanan ¥860 sehalah (¥430)
 - Hakata ↔ Pulau Umi-no-Nakamichi**
4-7 perjalanan sehari, kira-kira 20 minit setiap perjalanan ¥1,100 sehalah (¥550)
 - Hakata ↔ Pulau Iki**
4 perjalanan sehari, kira-kira 65-70 minit setiap perjalanan Tambang berbeza mengikut kabin.
 - Hakata ↔ Pulau Tsushima**
2 perjalanan sehari, kira-kira 2 jam 15 minit setiap perjalanan Tambang berbeza mengikut kabin.
- *Harga () adalah untuk kanak-kanak

Merasai pengalaman

Saksikan pertempuran sengit di laut berdekatan dengan Tenjin

21 Perlumbaan Bot Fukuoka

092-771-6061

Perlumbaan dengan kelajuan yang pantas adalah sangat mendebarkan. Pelbagai acara diadakan pada hujung minggu.



- 1-7-5, Nanotsu, Chujo-ku, Bandar Fukuoka
- Sila rujuk laman web utama untuk tarikh pembukaan
- ¥100 (Bayaran kemasukan) *Percuma hanya untuk hari tiket dijual di luar kawasan *Kanak-kanak bawah umur tanpa pengawasan orang dewasa tidak dibenarkan masuk.
- Jalan kaki kira-kira 15 minit kereta api bawah tanah stesen "Tenjin"
- Jalan kaki kira-kira 2 minit dari hentian bas Rensetsu (bas Nishitetsu) "Fukuoka Shimin Kaikan"



Kawasan Tenjin/Nakasu

Zon fesyen dan membeli-belah yang besar



Kawasan Tenjin/Nakasu adalah penuh dengan orang yang mencari trend terkini. Nikmati manis atau makanan gourmet ketika membeli-belah. Menjelajahi jalan-jalan bergaya ini adalah sebahagian keseronokannya.

Gambar: Jalan Kirameki Tenjin

Himpunan jenama dan makanan gourmet yang terkini

26 Kawasan Jalan Nishi-dori PETA P17 B-2

Jalan bergaya ini dibarisi dengan kedai berjenama, butik, kedai fesyen laju dan restoran terkenal yang bertawan untuk rasa yang paling sedap.



Cari kedai yang unik kepada Fukuoka

27 Kawasan Daimyo & Imaizumi PETA P17 B-2

Kawasan ini boleh dimasuki melalui sebuah lorong dari bahagian tengah Tenjin. Ianya dipenuhi kedai-kedai menarik, termasuk kedai unik, kafe penuh gaya dan izakaya yang bagaikan tempat persembunyian.



Kompleks budaya bagaikan oasis di tengah Tenjin

28 ACROS Fukuoka PETA P17 G-2

☎ 092-725-9100

Dewan unik ini diterangi cahaya matahari melalui ruang terbuka besar dari tingkat 2 bawah tanah hingga ke tingkat 12, dan ianya penuh dengan orang tempatan dan pelancong. Ia mempunyai "Galeri Takumi" yang mempamerkan kraf tradisional Fukuoka, pusat Maklumat di mana pelawat boleh mendapatkan maklumat tentang acara tempatan dan lokasi untuk bersiar-siar, serta satu kafe yang menenangkan.

- 📍 1-1-1, Tenjin, Chuo-ku, Bandar Fukuoka
- 🕒 Berbeza mengikut kedai
- 📅 Cuti akhir dan awal tahun (29 Disember - 3 Januari)
- 🚶 Jalan kaki kira-kira 5 minit dari kereta api bawah tanah "Tenjin"
- 🚶 Jalan kaki sedikit dari hentian Bas Nishitetsu "ACROS Fukuoka/Suikyo Tenmangu-mae"



Taman bertangga yang diliputi kehijauan.



Dewan Bulat



Kawasan Informasi Budaya dan Pelancongan (1F)

Pusat membeli-belah dengan lorong batu buntar, seperti Paris.

29 Tenjin Chikagai (Kedai Bawah Tanah Tenjin) PETA P17 B-2

Abad ke-19 Eropah telah memberi inspirasi kepada pusat membeli-belah bawah tanah ini dengan lantai batu dan siling arabesquanya. Ia mempunyai pelbagai jenis kedai yang menawarkan fesyen dan makanan.



福岡市観光案内ボランティア

Lawatan berpandu yang dibawa oleh sukarelawan ada disediakan.

Berjalan keliling Tenjin/Hakata Lawatan berjadual percuma

Petunjuk diberikan hanya dalam bahasa Jepun

Barbeku setiap hari

Laluan Tenjin Tempoh: Lebih kurang 60 minit.

Taman Tenjin Chuo ACROS Fukuoka Taman Suijo

Kuil Suikyo Tenmangu Pusat Kebudayaan Akarenga Fukuoka Dan lain-lain.

Tempat berjumpa: Dewan Bandar Fukuoka, di depan Kaunter Sukarelawan di tingkat 1. Alamat: 1-8-1, Tenjin, Chuo-ku, Bandar Fukuoka. Bagaimana ke situ: Jalan kira-kira 4 min dari kereta api bawah tanah stesen "Tenjin".

Laluan Hakata Course Tempoh: Lebih kurang 60 minit.

Kuil Kushida Bangunan Utama Rumah Peningapan Kashima Tokong Ryugu-ji

Tokong Tocho-ji Dan lain-lain.

Tempat berjumpa: Muzium Rakyat "Hakata Machiya". Alamat: 6-10, Reisen-machi, Hakata-ku, Bandar Fukuoka. Bagaimana ke situ: Jalan kaki kira-kira 3 min dari hentian Bas Nishitetsu "Canal City Hakata-mae", jalan kaki kira-kira 5 minit dari kereta api bawah tanah stesen "Gion".

Tempahan tidak diperlukan. Setiap hari 14:00-15:00 (Ada kemungkinan pertukaran waktu permulaan)
 *Tiada perkhidmatan pada 28 Dis - 3 Jan, Selasa ke-4 di bulan April, dan pada hari dengan cuaca yang buruk atau sekiranya ada acara lain, dll. Laluan Hakata tidak dibuka sekiranya Muzium Rakyat "Hakata Machiya" tutup.
 Percuma, sehingga sepuluh orang, minimum seorang.
 *Penyertaan kumpulan lebih dari 5 orang, perlu pendaftaran yang lain (Perlu bayaran).
 Klik di sini untuk laluan gaya bebas dan jenis pengambilan (perlu bayaran).

Fukuoka City Tour Guide Volunteers Search

<https://www.welcome-fukuoka.or.jp/kankouanna>
 Pertanyaan: Biro Konvensyen dan Pelawat Fukuoka
 No TEL: 092-733-5050 (hari biasa 9:30-17:00)

Arked membeli-belah yang dibarisi kedai terkenal di tengah Tenjin

30 Shintenchou (Arked Membeli-belah Shintenchou) PETA P17 B-2

Arked beli-belah yang telah lama dibuka mempunyai 2 jalan sepanjang 300 meter dari timur ke barat di tengah Tenjin ini mempunyai hampir 90 kedai yang pelbagai jenis.



Menghargai reka bentuk bangunan yang lama dan anggun

31 Pusat Kebudayaan Akarenga Fukuoka



☎ 092-722-4666

Bangunan gaya Inggeris lewat abad ke-19 oleh Kingo Tatsuno, yang juga mereka bentuk Stesen Tokyo. Sorotan reka bentuk adalah bata merah, granit pucat, menara gereja, dan kubah.



- 📍 1-15-30, Tenjin, Chuo-ku, Bandar Fukuoka
- 🕒 9:00-22:00
- 📅 Hari Isnin terakhir setiap bulan (Selasa jikalau Isnin adalah hari cuti) / 29 Disember - 3 Januari
- 🆓 Masuk percuma
- 🚶 Jalan kaki 5 minit dari stesen kereta api bawah tanah "Tenjin"
- 🚰 Sebaik turun di perhentian Bas "Tenjin 4-chome"

Nama kawasan Tenjin berasal dari nama kuil

33 Kuil Suikyo Tenmangu



☎ 092-741-8754

Kuil ini didedikasikan kepada Sugawara no Michizane. Ia dipindahkan dari Imaizumi ke tempat sekarang pada arah timur laut apabila Istana Fukuoka dibina.



- 📍 1-15-14, Tenjin, Chuo-ku, Bandar Fukuoka
- 🚶 Jalan kaki 5 minit dari stesen kereta api bawah tanah "Tenjin"
- 🚰 Sebaik turun di hentian Bas Nishitetsu "ACROS Fukuoka/Suikyo Tenmangu-mae"

Muzium seni yang dikelilingi kehijauan Taman Suzaki, oasis Tenjin

34 Muzium Seni Wilayah Fukuoka



☎ 092-715-3551

Muzium ini mempunyai koleksi karya oleh seniman moden dan kontemporari yang berkaitan dengan Fukuoka seperti Yajuro Takashima dan Hanjiro Sakamoto. Ia mempunyai bilik perpustakaan yang boleh merujuk 30,000 buku tentang kesenian.



- 📍 5-2-1, Tenjin, Chuo-ku, Bandar Fukuoka
- 🕒 10:00-18:00
- 📅 Isnin (Selasa jikalau Isnin adalah hari cuti) / Cuti hujung tahun dan Tahun Baru.
- 🆓 Berbeza bergantung pada pameran
- 🚶 Jalan kaki 8 minit dari kereta api bawah tanah "Tenjin"
- 🚰 Sebaik turun dari hentian Bas Nishitetsu "Shimin Kaikan Minamiguchi"

Kawasan dermaga yang menyenangkan adalah tempat untuk orang ramai berinteraksi.

32 Taman Suijo



Pengunjung boleh makan sambil menikmati pemandangan Sungai Naka di restoran dalam taman. Taman rumput tiruan di atas bumbung bangunan juga merupakan tempat yang hebat untuk berehat.



- 📍 13-1, Nishinakasu, Chuo-ku, Bandar Fukuoka
- 🚶 Jalan kaki 6 minit dari Kereta api bawah tanah "Tenjin"
- 🚶 Jalan kaki 2 minit dari hentian Bas Nishitetsu "ACROS Fukuoka/Suikyo Tenmangu-mae"
- 🕒 Dek Atas Bumbung 6:00-24:00 (Masuk Percuma)

Dewan awam dengan bumbung berbentuk tulip di tepi sungai

35 Dewan Kihinkan (Rumah Tamu Perbandaran Wilayah Fukuoka)



☎ 092-751-4416

Bangunan kayu gaya Zaman Pembaharuan Perancis yang dibina pada tahun 1910 ditetapkan sebagai salah satu khazanah budaya penting negara. Pengunjung boleh merasa seolah-olah mereka telah mengembara kembali ke Zaman Meiji apabila mereka menikmati kopi di ruangan klasik dan mencuba pakaian gaya Belle Epoque.



Ruang makan di tingkat 1

- 📍 6-29, Nishinakasu, Chuo-ku, Bandar Fukuoka
- 🕒 9:00-18:00
- 📅 Isnin (Selasa jikalau Isnin adalah hari cuti) / Cuti hujung tahun dan Tahun Baru.
- 👤 Dewasa ¥200, kanak-kanak ¥100
- 🚶 Jalan kaki 3 minit dari hentian Bas Nishitetsu "Shiyakusho Kitaguchi/ACROS Fukuoka-mae"

Paling terkenal di Fukuoka Kawasan hiburan

Jalan-jalan dihiasi dengan lampu neon berwarna-warni sentiasa menarik perhatian pengunjung. Lupakan masa dan nikmatilah detik gembira!

Kunjungi Persatuan Pelancongan Nakasu untuk mengetahui tentang Nakasu!
Menyediakan pelbagai maklumat mengenai Nakasu, termasuk kedai-kedai di mana pengunjung boleh bersenang-senang dengan selamat. Jangan ragu-ragu untuk bertanya.

Persatuan Pelancongan Nakasu

☎ 092-272-1440

- 🕒 10:00-17:00
- 📅 Sabtu, Ahad, hari cuti/ Cuti hujung tahun dan Tahun Baru



* Bahasa Jepun (Ada Peta B. Inggeris)

Merasai pengalaman

Bas air untuk merasai pengalaman bandar air, Fukuoka

36 Pelayaran Sungai



☎ 080-5215-6555 (Persiaran Sungai Nakagawa/Persiaran Teluk Hakata)



Bersiar-siar melalui tempat-tempat pelancongan Fukuoka. Menikmati pemandangan Fukuoka yang berubah bergantung pada perjalanan, seperti siang dan malam, dll.



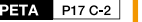
- 📍 6, Nishinakasu, Chuo-ku, Bandar Fukuoka
- 🚶 Berbeza bergantung pada perjalanan
- 📅 Beroperasi sepanjang hari kecuali cuaca buruk
- 🆓 Berbeza bergantung pada perjalanan *Jeti: Jambatan Fukuhaku Deai
- 🚶 Jalan kaki 5 minit dari stesen kereta api bawah tanah "Nakasu-Kawabata"

Satu-satunya Yakatabune di Hakata

37 Nakasu Hakatabune



☎ 092-734-0228



Bot yakatabune gaya tradisional Jepun. Pengunjung boleh menikmati pemandangan Nakasu secara santai sambil makan.



- 📍 4-6, Nishinakasu, Chuo-ku, Bandar Fukuoka
- 🚶 Berbeza bergantung pada perjalanan
- 📅 Buka sepanjang tahun
- 🆓 Berbeza bergantung pada perjalanan *Jeti: Jambatan Fukuhaku Deai
- 🚶 Jalan kaki 3 minit dari stesen kereta api bawah tanah "Nakasu-Kawabata"

Mengambil bahagian

Bandar lampu neon diambil alih oleh perayaan yang menakjubkan

Festival Nakasu



☎ 092-272-1440 (Jawatankuasa Eksekutif Festival Nakasu)

Nakasu diambil alih oleh perayaan kerana jalan-jalan dipenuhi dengan gerai-gerai yang menjual makanan dan barangan. "Mikoshi Wanita Nakasu" yang melibatkan lebih dari 500 wanita berpakaian ala kot "happi" adalah mesti dilihat!



Akan diadakan pada September

- 🆓 Sebahagian acara dikenakan bayaran
- 🚰 Sebaik turun di stesen kereta api bawah tanah "Nakasu-Kawabata"

Jazz secara langsung akan menggembirakan orang dewasa

Jazz Nakasu



☎ 092-292-2212 (Jawatankuasa Eksekutif NAKASU JAZZ)

Seluruh Nakasu pada waktu malam menjadi tempat persembahan secara langsung kerana pelbagai jenis muzik Jazz dimainkan di atas pentas di seluruh bandar dari klasik hingga yang popular terkini.



Akan diadakan pada October

- 🆓 Masuk percuma
- 🚰 Sebaik turun di stesen kereta api bawah tanah "Nakasu-Kawabata"



Waktu Malam

Sia-sia sahaja menikmati pengalaman hanya di **siang hari!**
Jom nikmati sepenuhnya waktu **malam** di Fukuoka juga!!

Sekitar Menara Fukuoka



Pencahayaan yang berubah-ubah

Cahaya dan reka bentuk berubah bergantung pada empat musim dan acara!



Membuat kenangan di Marizon

Nikmati kafe dan hidangan enak di kemudahan terapung di laut.

Waktu malam di Fukuoka sungguh cantik!

Sekitar JR Hakata City

Himpunan pelbagai keseronokan pada waktu malam. Kesemuanya tidak dapat dinikmati dalam hanya satu malam!

Dataran Tsubame-no-mori

Suasannya hebat. Terpesona dengan pemandangan malam yang romantik.

"Eki-kara Sanbyappo Yokocho" yang menjadi buah mulut

Bangunan yang mengikut fesyen ini memiliki yokocho! Kedai-kedai terkenal dari Fukuoka dihimpunkan di sini, tempat tumpuan ramai baru yang hanya boleh ditemui di Stesen Hakata.

Cuba pastikan jikalau ia betul-betul 300 langkah

Kawasan Tenjin/Nakasu Laluan Disyorkan 2-3 jam

- 28** ACROS Fukuoka - Jalan kaki kira-kira 1 minit
- 35** Dewan Kihinkan - Jalan kaki kira-kira 2 minit
- 36** Kuil Suikyo Tenmangu - Jalan kaki kira-kira 1 minit
- 31** Pusat Kebudayaan Akarenga Fukuoka - Jalan kaki kira-kira 6 minit
- 29** Kedai Bawah Tanah Tenjin - Jalan kaki kira-kira 6 minit

Boleh mendaki juga oasis hijau!

Bangunan dilimpahi cahaya pada waktu malam juga berbaloi untuk dilihat

Berderetan pelbagai kedai!

Lihat lebih lagi



*Bahasa Inggeris

Waktu malam/Malai

Pelayaran Malam

38 Kapal Peranginan Solaria "Mariera"

PETA P12 B-1

Persiaran makan malam ini disertakan dengan persembahan muzik dan pemandangan malam yang anggun.

☎ 092-751-7171

📍 Bayside Place Hakata, 13-6 Chikko Honmachi, Hakata-ku, Bandar Hakata

🕒 [Tempahan] Hari Biasa dan Sabtu /9.30-18:00, Hari Ahad dan Hari Cuti /10:30-18:00

🚏 Berbeza bergantung pada perjalanan

🚏 Sebaik turun di hentian Bas Nishitetsu "Hakata Futo, (Bayside Place Hakata)"

*Sila semak waktu perjalanan di laman sesawang.



Pusat peranginan akuatik dengan senang untuk diakses dari pusat bandar

Persiaran Sungai

Nakasu Hakatabune



Terpesona dengan pemandangan dari atas air



Pusat Maklumat Pelancongan Bandar Fukuoka (Tenjin)



TKTS



Tiket PIA

Satu-satunya tempat di Bandar Fukuoka di mana orang Jepun dan pelancong asing boleh membeli tiket untuk hiburan dan aktiviti. Untuk menikmati sepenuhnya "waktu malam", ini seharusnya menjadi hentian pertama anda!

BAS BUMBUNG TERBUKA FUKUOKA

Pemandangan yang dilihat dari lebih kurang 3 meter ketinggian dari permukaan jalan adalah menakjubkan!! Bersiar-siar pada malam hari dengan bas di Fukuoka.



Sangat gembira!! Menelusuri bandar pada waktu malam

Taman Kapal
Taman Suijo

Dalam taman yang unik berbentuk seperti kapal, ia boleh jadi menyeronokkan untuk menikmati sarapan yang terkenal di seluruh dunia pada "malam hari"!!



Kuil Kushida

Yamakasa Berhias

Pencahayaan hebat Yamakasa Berhias Kos pencahayaan ¥100 untuk sekali guna. Nikmatinya dengan panduan audio (dalam Bahasa Jepun sahaja) selama kira-kira 8 minit.



Canal City Hakata

Persembahan Air Pancut Akua Panorama

Persembahan Pemetaan Khas 3D menonjolkan air pancut, muzik, lampu dan video mesti ditonton!



CANAL CITY HAKATA 2018 ©FUKUOKA JISHO

Melihat malam Hakata

Sekitar Bayside Place Hakata

Cahaya yang terpantul pada permukaan air menjadikan tempat ini cantik dan romantik. Selepas menikmati pemandangan malam, bersantai di kolam air panas "Minato Onsen Namiha-no-yu".



Lapangan Terbang Fukuoka



Dek Pemerhatian Lapangan Terbang Fukuoka

Nikmati pemandangan malam, "Landasan Ramen" di mana kedai-kedai ramen terkenal dihimpunkan, serta "the foodtimes" di mana pelbagai hidangan Fukuoka yang unik boleh dirasakan.



Muzium Sains Bandar Fukuoka

Taman Atas Bumbung Muzium Sains Bandar Fukuoka

Mengadakan secara berkala "Perjumpaan Pemerhatian Cakerawala" di mana bintang-bintang dapat diperhatikan secara langsung.



Kunjungi ke Yatai



Terdapat kedai yang boleh guna kad dan boleh dicetak resitnya juga. Nikmati budaya yatai seperti kebiasaannya dan lawati yatai Fukuoka yang terus berkembang.

Fukuoka Hakata Yatai MAP

PETA YATAI HAKATA FUKUOKA

Info Asas Geral

Waktu buka gerai pada...
Waktu buka bergantung pada yatai, tetapi yang paling cepat dibuka sekitar pukul 6 PM. Biasanya mereka buka antara 6:30 dan 7 PM. Apabila cuaca buruk ada yatai yang tiba-tiba ditutup untuk hari itu.

Pastikan semak bayaran dan cara memesan makanan terlebih dahulu
Semak senarai harga sebelum anda memesan. Bergantung kepada Yatai mungkin terdapat sistem pembuka selera "otoko" (seperti cai tempai dukul). Tanya apabila anda memasuki Yatai tersebut.

Tanya di mana tandas terdekat
Anda boleh menggunakan tandas awam terdekat atau tandas di kedai sebenaikan yang mempunyai perkongsian dengan Yatai. Adalah disyorkan untuk mengesahkan lokasi tandas terlebih dahulu.

Yatai yang mencetak resit

Tandas awam

Tandas bawah tanah (boleh diguna sehingga 12:30AM)

YOKA NAVI

Lebih info boleh diakses di sini

Bahasa Inggeris

Kawasan Nishikoen

Shokichi

西公園入口

大塚公園

Kereta api bawah tanah Stesen Ohorikoen

Kawasan Stesen Hakata

博多駅前3

Kawasan Stesen Minami-Fukuoka

Mitchan

博多駅前3

Kawasan Stesen Hakata

博多駅前3

博多駅前2

博多駅前1

Nikmati Yatai!

Tanglung dinyalakan di Tenjin, Nakasu, dan Nagahama pada waktu malam di mana terdapat deretan gerai makanan Yatai yang menjadi kegemaran di seluruh negara! Anda akan melihat pemandangan tipikal Fukuoka di mana orang yang tidak mengenali antara satu sama lain minum, gelak ketawa dan berborak bersama. Kaya dengan kepelbagaian dan pemilik yatai baik hati. Ciptakan kenangan yang istimewa buat anda.

Pelbagai Menu

Gerai makanan Yatai di Fukuoka adalah kaya dengan kepelbagaian. Daripada gerai Oden biasa ke bar terbuka. Jom cari apa yang anda suka.



Kawasan di mana yatai berhimpun

<p>Tenjin</p> <p>Gerai makanan yang mengerumuni bangunan adalah tradisi Fukuoka.</p> <p>PETA P17 B-2</p>	<p>Nakasu</p> <p>Gerai makanan Yatai yang berlatarbelakangkan lampu neon menggamit sentimen pelancong.</p> <p>PETA P17 C-1-2</p>	<p>Nagahama</p> <p>Tempat asal mi yang amat halus, "Nagahama Ramen"</p> <p>PETA P17 A-2</p>
---	---	--

Bagaimana untuk menikmati Yatai

- © Keseronokan Yatai adalah komunikasi. Nikmati peluang sekali dalam seluruh hidup untuk berinteraksi dengan pemilik yatai dan pelanggan.
- © Bergantung pada Yatai, menu dan penganggannya juga berbeza. Pergi ke 2 atau 3 gerai untuk mencari tempat yang anda suka.
- © Sesetengah Yatai kena berbaris untuk masuk. Anda mungkin mahu melangkah lebih sedikit dan mencari gerai yang sama sekali baru.

Kawasan Momochi/Barat

Zon rekreasi dengan lambaian bayu laut



Nikmati sukan marin di pantai atau lihat pemandangan hebat dari menara. Ia adalah rancangan yang elok untuk berehat-rehat di hotel tepi pantai

Gambar: Taman Tepi Pantai Momochi

Penuh dengan permainan dan acara yang menyeronokkan!

39 Stadium Fukuoka PayPay Dome

092-847-1006

Ia adalah padang tuan rumah bagi pasukan besbol Fukuoka Softbank Hawks. Ia adalah satu-satunya stadium pelbagai musim lengkap dengan atap yang boleh ditarik balik.



- 2-2-2, Jigyohama, Chuo-ku, Bandar Fukuoka
- Berubah mengikut perlawanan besbol dan acara.
- Jalan kaki kira-kira 15 min dari kereta api bawah tanah stesen "Tojinmachi"
- Jalan kaki sedikit dari hentian Bas Nishitetsu "PayPay Dome-mae", "Kyushu Iryo Center" dan "Hilton Fukuoka Seahawk-mae"



Pengalaman

Lawatan Stadium PayPay Dome

092-847-1699 (No telefon eksklusif lawatan stadium Dome)

Pemandu akan membawa anda sekeliling bullpen, bilik mesyuarat dan bilik lain yang berkaitan dengan besbol.



- 9:30-11:30/12:30-17:00 (Waktu Penerimaan Telefon)
*Kemasukan pada hari sama hanya diterima sekiranya terdapat kekosongan.
- Lawatan dengan pemandu mungkin tidak dapat disediakan pada sesetengah hari.
- Berbeza mengikut laluan.



Pelbagai jenis tarikan ada di "Muzium Besbol Sadaharu Oh".

Mercu Tanda Fukuoka

40 Menara Fukuoka

092-823-0234

PETA P26 E-1

Menara tepi laut ini adalah setinggi 234 meter. Pemandangan panorama dari dek penglihatan pada ketinggian 123m adalah sangat cantik. Menara ini juga dikenali sebagai "tempat suci untuk para kekasih" dan beberapa pasangan mengambil sumpah cinta abadi dengan menggunakan "Kunci Cinta" yang terkenal. Ia mempunyai banyak tarikan, termasuk nyalaan lampu yang berubah mengikut musim.

- 2-3-26, Momochihama, Sawara-ku, Bandar Fukuoka
- 9:30-22:00 (* Mungkin berubah mengikut acara)
- Isnin dan Selasa terakhir Jun
- Dewasa ¥800, pelajar sekolah rendah dan sekolah menengah rendah ¥500, kanak-kanak ¥200
- Jalan kaki kira-kira 20 min jalan dan 10 min dengan bas dari kereta api bawah tanah stesen "Nishijin".
- Jalan kaki kira-kira 1 min dari hentian Bas Nishitetsu "Fukuoka Tower" dan "Fukuoka Tower Minamiguchi"



Tempat suci untuk para kekasih



Pemandangan dari Menara Fukuoka di waktu malam

Memperkenalkan sejarah dan adat istiadat Fukuoka.

41 Muzium Bandar Fukuoka

092-845-5011

PETA P26 E-2

Muzium ini menjadi rumah kepada banyak artifak dan dokumen yang berkaitan dengan bekas ketua klan Fukuoka, iaitu keluarga Kuroda. Koleksi kekal termasuk harta negara "Mohor Emas" dan lembing terkenal "Nihongo" yang muncul di dalam lagu rakyat Kuroda Bushi



- 1-3-11, Momochihama, Sawara-ku, Bandar Fukuoka
- 9:30 - 17:30 (Kemasukan terakhir pada 17:00)
- Isnin (Selasa sekiranya Isnin adalah hari cuti), cuti akhir dan awal tahun
- Operasi mungkin berubah mengikut musim.
- Pameran kekal dan istimewa: Kemasukan biasa ¥200, pelajar ¥150, kemasukan percuma buat kanak-kanak
- Jalan kaki kira-kira 15 min dari kereta api bawah tanah stesen "Nishijin"
- Jalan kaki kira-kira 5 min dari hentian bas Nishitetsu "Hakubutsukan Kitaguchi", "Fukuoka Tower Minamiguchi" dan "Hakubutsukan Minamiguchi"

Pengalaman

Dapatkan pengetahuan tentang pencegahan bencana dan belajar cara untuk mengambil tindakan.

43 Pusat Pencegahan Bencana Bandar Fukuoka

092-847-5991

PETA P26 E-2

Belajar tentang kepentingan pencegahan bencana melalui simulasi pengalaman bencana. Kemudahan ini menawarkan simulasi pengalaman bencana seperti gempa bumi dan kebakaran.



- 1-3-3, Momochihama, Sawara-ku, Bandar Fukuoka
- 9:30 - 17:00 (Kemasukan terakhir pada 16:30)
- Isnin, Selasa terakhir setiap bulan (Rabu, jika Selasa adalah hari cuti), cuti akhir dan awal tahun
- Masuk percuma
- Jalan kaki kira-kira 15 min dari kereta api bawah tanah stesen "Nishijin"
- Jalan kaki kira-kira 3 min dari hentian Bas Nishitetsu "Seinan Chuko-mae", jalan kaki kira-kira 5 min dari hentian "Ishi Kaikan" Soft Research Park-mae", dan "Hakubutsukan-Kitaguchi"

Matahari yang terbenam dan bunyi ombak membuatkan anda rasa seperti berada di resort peranganian.

42 Taman Tepi Pantai Momochi (Marizon)

092-822-8141

PETA P26 E-1

Bola tampar, bola sepak dan sukan akuatik adalah aktiviti kelapangan paling terkenal di pantai. Pelawat boleh menikmati makanan di restoran atau pergi membeli-belah.



- 2-902-1, Momochihama, Sawara-ku, Bandar Fukuoka
- Berbeza mengikut kedai
- Jalan kaki kira-kira 30 min dari kereta Api bawah tanah stesen "Nishijin"
- Jalan kaki kira-kira 10 min dari hentian Bas Nishitetsu "Fukuoka Tower Minamiguchi"



Perjalanan bot mini

Petunjuk Laluan Laut Momochi (Marizon)

Dari Marizon ke Marine World → P32
*Perkhidmatan mungkin berubah mengikut musim, jadi pastikan anda pastikan bersama operator kapal melalui laman web masing-masing



*Bahasa Inggeris

Momochi ↔ Uminonakamichi

4-8 kali perjalanan sehari, 20 min sehala
*Jumlah perjalanan mungkin berubah mengikut jadual.
Sehala ¥1,100 (¥550) * Harga dalam () adalah untuk kanak-kanak

Tempat perangan pulau kira-kira 10 minit dengan feri

44 Nokonoshima

PETA
P3 B-2-3

Pengunjung boleh menikmati bunga mekar bermusim dan laut yang cantik. Pulau ini mempunyai "Pasar Nokonoichi" untuk menikmati produk istimewa dan makanan tempatan, kafe yang bergaya dan muzium dengan pemandangan laut.



- 📍 Nokonoshima, Nishi-ku, Bandar Fukuoka
- 🚢 Ambil feri dari jeti Meinohama ke jeti Pulau Nokonoshima (lebih kurang 10 minit)

Taman bunga di mana bunga mekar pada setiap musim

45 Taman Pulau Nokonoshima

PETA
P3 B-2

☎️ 092-881-2494



Taman ini terkenal dengan bunganya. Para pengunjung boleh menikmati sepanjang hari dengan keluarga dan kawan-kawan di rumah BBQ dan zoo mini.

- 📍 Nokonoshima, Nishi-ku, Bandar Fukuoka
- 🕒 Hari biasa 9:00-17:30, Ahad & hari cuti 9:00-18:30
- 🕒 Dibuka sepanjang tahun
- 💰 Pelajar sekolah menengah tinggi dan ke atas ¥1,200, Pelajar sekolah rendah dan menengah rendah ¥600, kanak-kanak 3 tahun dan ke atas ¥400.
- 🚢 Ambil feri dari jeti Meinohama ke jeti Pulau Nokonoshima (lebih kurang 10 minit)
- 🚗 Ambil Bas Nishitetsu dari jeti Pulau Nokonoshima dan sebak turun di hentian "Island Park Iriguchi"

Bersuka-ria di roda Ferris dan membeli-belah di pusat membeli-belah.

46 Marinao City Fukuoka

PETA
P25 B-1

☎️ 092-892-8700

Pusat membeli-belah terbesar Kyushu terbentang di tepi pantai. Pengunjung boleh menikmati kedai yang pertama dari Kyushu dan kemudahan hiburan.



- 📍 P2-12-30, Odo, Nishi-ku, Bandar Fukuoka
- 🕒 Kedai / Gerai Makanan: 10:00-21:00, Restoran: 11:00-23:00 (Tidak termasuk beberapa kedai)
- 🕒 Dibuka sepanjang tahun (Berbeza bergantung pada kedai)
- 💰 Berbeza bergantung pada kedai
- 🚗 Turun di stesen kereta api bawah tanah "Meinohama" dan naik Bas Showa ke "Marino City Fukuoka" selama kira-kira 15 minit.
- 🚗 Dari Tenjin, Stesen Hakata, dan sebak turun di hentian Bas Nishitetsu "Marino City Fukuoka"

🚫 No TEL 📍 Alamat 🕒 Waktu Perniagaan 💰 Bayaran 🕒 Hari Cuti 🚉 Stesen Kereta Api Paling Dekat 🏠 Hentian Bas Paling Dekat

Maklumat berguna tentang Fukuoka

Kawasan beli-belah retro dihubungkan dengan gerai penjaja jalanan

47 Arked Membeli-belah Nishijin

PETA
P26 E-3, F-3

☎️ 092-851-9962 (Pejabat Daerah Membeli-belah)

Arked membeli-belah yang dibina dari dahulu. Ia terkenal dengan gerai penjaja jalanan yang menjual makanan segar dan bahan makanan seperti jeruk buatan sendiri dan interaksi dengan penjual wanita tua juga merupakan sebahagian daripada daya tarikannya.



- 📍 Nishijin, Savara-ku, Bandar Fukuoka
- 🕒 Berbeza bergantung pada kedai
- *Sila semak waktu operasi gerai penjaja jalanan.
- 🚶 3 minit jalan kaki dari stesen kereta api bawah tanah "Nishijin"

Perjalanan Bot Mini

Pelabuhan Meinohama Panduan Laluan Laut

Pelabuhan Meinohama di mana feri untuk ke Pulau Nokonoshima berangkat adalah hanya di sebelah Marinao City.

* Sila semak status perkhidmatan di laman sesawang syarikat feri.



*Bahasa Inggeris

Meinohama ↔ Nokonoshima

21-23 perkhidmatan sehari, kira-kira 10 minit sehala

*Bilangan perkhidmatan tertakluk kepada perubahan antara hari biasa, hujung minggu dan cuti.

Sehala ¥230 (¥120)

*Harga di dalam () adalah untuk kanak-kanak



Kawasan Momochi / Barat Laluan Disyorkan

2-3 jam

Sila imbas kod QR di sebelah kanan untuk mendapatkan Laluan Disyorkan.



*Bahasa Inggeris



Kawasan Istana Fukuoka/Taman Ohori

Tempat untuk menyentuh budaya dan sejarah di tengah kehijauan

Taman Ohori dengan air dan kehijauan dibina oleh Nagamasa Kuroda di sebelah Istana Fukuoka. Kawasan ini disyorkan untuk meneroka alam semula jadi dan sejarah.

Gambar: Taman Ohori/Taman Maizuru Jurugambar: Fumio Hashimoto

Kawasan Taman Ohori; Oasis di Tengah Bandar

48 Taman Ohori

PETA
P29 A-1-2, B-2

☎ 092-741-2004 (Pejabat Urusan Taman Ohori/Nishi)

Taman ini mempunyai taman permainan kanak-kanak, restoran dan panggung Noh, serta denai sekeliling kolam dengan lilitan 2km ini penuh dengan orang yang berjoging atau berjalan.



- 📍 Ohori Koen, Chuo-ku, Bandar Fukuoka
- 🚶 Jalan 7 min dari kereta api bawah tanah "Ohori Koen" dan "Tojinmachi"
- 🚶 Jalan 5 min dari hentian Bas Nishitetsu "Kuromon" dan "Ohori Koen"
- *Pertanyaan tentang bot (Rumah Bot)
- ☎ 092-716-9077
- *Bot hanya ada pada bulan Mac hingga bulan Oktober

Estetika gaya lama taman dan rumah teh adalah sangat indah

49 Taman Jepun Taman Ohori

PETA
P29 A-2, B-2

☎ 092-741-8377 (Taman Jepun Taman Ohori)

Pelawat boleh berjalan di sekeliling kolam, sungai dan rumah Sukiya-Zukuri untuk menikmati pemandangan kesemua 4-musim, termasuk hijau segar musim bunga dan dedaun merah musim luruh.



- 📍 1-7, Ohori Koen, Chuo-ku, Bandar Fukuoka
- 🕒 9:00-17:00 (Jun-Ogos 9:00-18:00)
- 📅 Isnin (Selasa sekiranya Isnin adalah hari cuti), cuti akhir dan awal tahun
- 💰 Kemasukan Biasa ¥250, kanak-kanak bawah 15 tahun ¥120, kemasukan percuma untuk kanak-kanak bawah 6 tahun dan warga emas 65 tahun ke atas
- 🚶 Jalan kaki kira-kira 10 min dari kereta api bawah tanah "Ohori Koen"
- 🚶 Jalan kaki kira-kira 5 min dari hentian Bas Nishitetsu "Fukuokajo/NHK Hoso Center Iriguchi"

Nikmati kehijauan air dan seni.

50 Muzium Seni Fukuoka

PETA
P29 B-2

☎ 092-714-6051

Pintu masuk dan kafe baru dibuka di tingkat satu di sebelah Taman Ohori Terdapat kedai muzium dan ruang mainan kanak-kanak, dan lukisan terkenal di dunia serta karya seni dari sekitar Kyushu boleh dinikmati berkali-kali.



Gambar diambil oleh Shinichiro Ueda SS Inc.

- 📍 1-6, Ohori Koen, Chuo-ku, Bandar Fukuoka
- 🕒 9:30-17:30 (Dari Julai ke Oktober, Jumaat dan Sabtu buka sehingga 20:00; kemasukan terakhir ialah 30 minit sebelum waktu tutup)
- 📅 Hari Isnin, 28 Dis hingga 4 Jan (Sekiranya hari Isnin adalah hari cuti atau hari cuti ganti, hujung minggu berikutnya)
- 💰 Kemasukan umum ¥200, pelajar universiti dan sekolah menengah tinggi ¥150, sekolah menengah rendah dan ke bawah percuma. (Termasuk Pameran Istimewa)
- 🚶 Jalan kaki kira-kira 10 min dari kereta api bawah tanah "Stesen Ohori Koen" atau "Stesen Ropponmatsu"
- 🚶 Jalan kaki kira-kira 3 min dari hentian Bas Nishitetsu "Fukuokashi Bijitsukan Higashiguchi" atau "Fukuokajo/NHK Hoso Center Iriguchi". Jalan 5 min dari hentian Bas Nishitetsu "Akasaka 3-chome".

Ikuti jejak langkah

Kuroda Goju Niman-goku

51 Runtuhan Istana Fukuoka

PETA
P29 B-2

Istana dibina atas tanah pamah ini mempunyai asas menara pelbagai saiz dan lebih kurang 50 turet. Pada hari ini, turet Tamon-yagura, turet Shiomi-yagura dan Pintu Gerbang Shimonohashi-gomon masih lagi dipelihara, dan asas menara utama digunakan sebagai platform melihat. Istana ini adalah dinamakan sebagai Tapak Bersejarah Negara dan juga dikenali sebagai "Istana Maizuru". Ia menarik ramai pelawat pada musim bunga sakura.



Istana yang diterangi lampu dan bunga sakura



Turet Minamimaru Tamon-yagura

- 📍 Jonai, Chuo-ku, Bandar Fukuoka
- 🚶 Jalan kaki kira-kira 8 min dari kereta api bawah tanah "Akasaka" dan "Ohori Koen"
- 🚶 Jalan kaki sedikit dari hentian Bas Nishitetsu "Fukuokajo/Korokan-mae"



Turet Shiomi-yagura

Alami Istana Fukuoka melalui replika dan peta lama.

52 Pusat Pelawat Lama Istana Fukuoka

PETA
P29 B-1

☎ 092-732-4801

Muzium ini memaparkan sejarah dan pesona Istana Fukuoka. "Filem Maya tentang Waktu dan Ruang" menunjukkan replika Istana Fukuoka yang diselubungi misteri dengan CG menarik dan realistik!



- 📍 1-4, Jonai, Chuo-ku, Bandar Fukuoka
- 🕒 9:00-17:00
- 📅 Cuti akhir dan awal tahun
- 💰 Masuk percuma
- 🚶 Jalan kaki kira-kira 8 min dari kereta api bawah tanah "Akasaka" dan "Ohori Koen"
- 🚶 Jalan kaki kira-kira 5 min dari hentian Bas Nishitetsu "Fukuokajo/Korokan-mae", dan jalan 8 min dari "Fukuokashi Bijitsukan Higashiguchi".

Mempamerkan tinggalan berharga Korokan

53 Muzium Sejarah Korokan

PETA
P29 C-2

☎ 092-721-0282

Korokan adalah rumah tamu negeri yang telah dibina di zaman purba untuk menerima utusan dari luar negara. Di dewan pameran ini, pelawat boleh melihat tinggalan reliq dan sejarah diplomasi dengan benua serta hasil galian.



- 📍 1, Jonai, Chuo-ku, Bandar Fukuoka
- 🕒 9:00-17:00 (Kemasukan terakhir adalah pada pukul 16:30)
- 📅 29 Dis-3 Jan
- 💰 Masuk percuma
- 🚶 Jalan kaki kira-kira 7 min dari kereta api bawah tanah stesen "Akasaka"
- 🚶 Jalan kaki kira-kira 7 min dari hentian Bas Nishitetsu "Fukuokajo/Korokan-mae" dan "Akasaka 3-chome"

Tempat untuk mengalami sejarah dan budaya ditengah-tengah kehijauan.

54 Istana Fukuoka dan Fasiliti Maklumat Korokan "Dataran Sannomaru"

PETA
P29 B-1

Sejarah Korokan dan Istana Fukuoka dipaparkan di kemudahan bergaya ini. Pelawat boleh menikmati set matcha dan kek di kedai konsesi "Josui-an" di dalam. Di "Maiyu no Yakata" di dalam kemudahan ini menawarkan pemasangan kimono, jadi pelawat boleh berjalan-jalan di sekeliling Istana Fukuoka dengan memakai kimono.



Pergi berjalan-jalan sambil memakai kimono



Ruang pameran sejarah



Chikushi Kasho Josui An

● Ruang pameran ☎ 092-720-7510

- 📍 2-5, Jonai, Chuo-ku, Bandar Fukuoka (Tapak Iama Sekolah Menengah Rendah Maizuru)
- 🕒 9:00-17:00 "Waktu operasi mungkin berubah mengikut acara"
- 📅 Cuti akhir dan awal tahun (29 Disember - 3 Januari)
- 💰 Masuk percuma
- 🚶 Jalan kaki kira-kira 10 min dari kereta api bawah tanah "Ohori Koen"
- 🚶 Jalan kaki kira-kira 5 min dari hentian Bas Nishitetsu "Fukuokashi Bijitsukan Higashiguchi", dan jalan kaki kira-kira 6 min dari hentian "Otemon/Hiwadai Fukujo Kyogyo Iriguchi"

● Pengalaman Kimono Fukuoka Kanko "Maiyu no Yakata", Istana Fukuoka

- ☎ 092-707-3191 (9:00-17:00)
- 🕒 10:00-15:00 (Tempahan)
- 📅 Isnin, 13-15 Ogos, 29 Disember - 3 Januari
- 💰 ¥2,000 sejam *sila pastikan tentang tambahan waktu dan dandanan rambut.

● Chikushi Kasho Josui An ☎ 092-711-0052

- 🕒 10:00-17:00
- 📅 Isnin, cuti akhir dan awal tahun (29 Dis - 3 Jan)
- 💰 Set matcha dan kek ¥600, dll.

Ropponmatsu/Kawasan Selatan

Pelbagai pengalaman yang menarik

Di waktu pagi, berehat di taman tradisional Jepun di mana anda boleh merasa musim itu. Di waktu tengah hari, alami teknologi terkini di muzium sains "interaktif".
 Gambar : Dedaun merah di Taman Yusentei



Hutan di sebelah tokong Shinto di tengah bandar

55 Kuil Fukuoka Gokoku **PETA**
 P31 B-1

☎ 092-741-2555

Terletak bersebelahan Taman Ohori dan Istana Fukuoka, tokong ini mempunyai pagar torii setinggi 13 meter, pagar torii buatan kayu terbesar di Jepun. Tokong ini dipercayai mempengaruhi keselamatan sekeluarga dan keselamatan jalan raya.



- 📍 1-1-1, Ropponmatsu, Chuo-ku, Bandar Fukuoka
- 🚶 Jalan 7 min dari kereta api bawah tanah
- 🚶 Jalan 15 min dari "Ohori Koen"
- 🚶 Jalan sedikit dari Bas Nishitetsu "Gokokujinjima-mae" dan "Fukuokajo/NHK Hoso Center Iriguchi"

Menjalankan upacara teh Kyushu

56 Shofu-en **PETA**
 P31 C-2

☎ 092-524-8264

Di taman ini, pelawat boleh menghargai kecantikan taman Jepun yang direka bentuk seperti Teluk Suruga dan Gunung Fuji. Matcha (bayaran dikenakan) juga boleh dinikmati sambil melihat taman.



- 📍 3-28, Hirao, Chuo-ku, Bandar Fukuoka
- 🕒 9:00-17:00
- 📅 Selasa (Rabu sekiranya Selasa adalah hari cuti), cuti akhir dan awal tahun.
- 💰 Dewasa ¥100, kanak-kanak ¥50
- 🚶 Jalan 25 min dari "Yakuin Station" Nishitetsu, jalan 18 min kereta api bawah tanah "Yakuin Odori"
- 🚶 Jalan 6 min dari Bas Nishitetsu "Kyokai-mae"

Nikmati matcha secara santai di vila keluarga Kuroda.

57 Taman Yusentei **PETA**
 P31 A-3

☎ 092-711-0415

Taman bersejarah ini telah dibangunkan sebagai taman Jepun yang mempunyai laluan berjalan kaki di sekeliling vila Tsugutaka, Ketua Keluarga Kuroda keenam. Pelawat juga boleh menikmati matcha dan kek di taman ini (bayaran dikenakan).



- 📍 1-46, Yusentei, Jonan-ku, Bandar Fukuoka
- 🕒 9:00-17:00
- 📅 Isnin (Selasa sekiranya Isnin adalah hari cuti), cuti akhir dan awal tahun.
- 💰 Dewasa ¥200, kanak-kanak ¥100
- 🚶 Jalan 25 min dari kereta api bawah tanah "Ropponmatsu"
- 🚶 Jalan 5 min dari Bas Nishitetsu No. 12, hentian "Yusentei"

Bunga mekar bermusim dan binatang nadir menunggu anda

58 Taman Zoologi Bandaraya Fukuoka **PETA**
 P31 B-2, C-1-2

☎ 092-531-1968

Melihat perjalanan binatang dari jarak dekat di "Kawasan Jurang Tropika Asia" adalah sangat menarik. Taman botani ini mempunyai lebih kurang 2,600 spesies tumbuhan.



- 📍 1-1, Minami Koen, Chuo-ku, Bandar Fukuoka
- 🕒 9:00-17:00 (Kemasukan terakhir pada pukul 16:30)
- 📅 Isnin (Selasa sekiranya Isnin adalah hari cuti), cuti akhir dan awal tahun.
- 📅 *Buka pada hari terakhir bulan Mac
- 💰 Dewasa ¥600, pelajar sekolah menengah atas ¥300, masuk percuma bagi pelajar sekolah menengah bawah dan ke bawah.
- 🚶 15 min jalan dari kereta api bawah tanah "Yakuin Odori"
- 🚶 Jalan sedikit dari Bas Nishitetsu "Dobutsu-en-mae" "Jochifukuoka-Chukuo-mae" dan "Ozasa Danchi Seimon-mae"

Istana Fukuoka/ Kawasan Taman Ohori

Laluan yang disyorkan
 2-3 jam

48 Taman Ohori

Berjalan Lebih kurang 15 minit berjalan

49 Taman Jepun Taman Ohori

Lebih kurang 11 minit berjalan

54 Istana Fukuoka dan Fasilitas Maklumat Korokan "Dataran Sannomaru"

Lebih kurang 8 minit berjalan

51 Runtuhan Istana Fukuoka (Menara Istana)

Lebih kurang 10 minit berjalan

53 Muzium Sejarah Korokan

Lihat lebih lanjut

☁️ Satu-satunya kesan runtuh rumah tamu negeri yang ada di Jepun ☁️

☁️ Berseronok sambil mendayung bot ☁️

📱 *Bahasa Inggeris



Pulau Shikanoshima dan Uminonakamichi adalah resort di mana pelawat boleh menikmati pemandu di jalan lurus yang panjang. Kawasan timur mempunyai bandar pulau yang menambah kepada pesona tempat ini.

Gambar: Pandangan Uminonakamichi dan Pulau Shikanoshima dari atas

Muzium sains di mana orang dipupuk dan masa depan direka bentuk.
59 Muzium Sains Bandar Fukuoka Waktu malam [P20]

092-731-2525 **PETA P31 A-1, B-1**

Pelbagai program yang memberikan pengalaman terus seperti "Bilik Pameran Asas" dan Pameran Sains, serta Panggung Kubah (planetarium), yang boleh menarik minat kanak-kanak serta orang dewasa ada disediakan!

4-2-1, Ropponmatsu, Chuo-ku, Bandar Fukuoka
9:30 - 21:30 *Bilik pameran sehingga 18:00 (Waktu masuk sehingga 17:30)
CL Selasa (Sekiranya Selasa adalah hari cuti, hari hujung minggu bukan cuti yang berikutnya), cuti akhir dan awal tahun.
¥ Bilik pameran/Panggung Kubah (Program Umum): Dewasa ¥510, Pelajar sekolah menengah tinggi ¥310, Pelajar sekolah rendah dan menengah rendah, ¥200
📍 Jalan kaki sedikit dari kereta api bawah tanah "Ropponmatsu Kagakukan-mae"

*Periksa halaman web untuk maklumat lebih lanjut tentang bayaran masuk dan waktu perniagaan, dll.

Terkenal di kalangan kanak-kanak dan orang dewasa

Terbesar di Kyushu Panggung Kubah (planetarium)

Peralatan canggih digunakan untuk menghasilkan langit penuh bintang yang kelihatan seperti langit sebenar, jadi pelawat menikmati imej-imej yang jelas.



Akuarium di mana pelawat boleh berinteraksi dengan hidupan laut Kyushu
61 Dunia Marin Uminonakamichi **PETA P34 A-1**

092-603-0400

Tema akuarium adalah "Lautan Kyushu" Pelawat akan menjumpai pelbagai jenis dunia akuatik, dari laut di sekeliling Kyushu hingga ke lautan dalam Kyushu. Ada juga persembahan anjing laut dan ikan lumba-lumba yang menyeronokkan.



📍 18-28, Saitozaki, Higashi-ku, Bandar Fukuoka
🔄 Berubah mengikut musim
📅 Hari pertama dan kedua bulan Februari (2 hari berturut)
🎫 Dewasa ¥2,350 (Pelajar menengah tinggi dan ke atas) Pelajar sekolah rendah dan sekolah menengah rendah ¥1,100, Kanak-kanak (3 tahun ke atas) ¥600, warga emas (65 tahun ke atas) ¥1,800
🚶 Jalan kira-kira 5 min dari JR "Stesen Uminonakamichi"
🚶 Jalan kaki lebih kurang 3 min dari hentian Bas Nishitetsu "Marine World Uminonakamichi"



Resort tepi laut dengan bunga-bunga, haiwan dan kolam renang.
62 Taman Tepi Laut Uminonakamichi **PETA P34 A-1**

092-603-1111

Bandar resort yang mempunyai kolam berendam terbesar di Barat Jepun, hotel resort dan tapak berkelah yang menyediakan semua yang diperlukan supaya pelawat boleh pergi tanpa membawa sebarang beg.



📍 18-25, Saitozaki, Higashi-ku, Bandar Fukuoka
📅 Mac - Oktober 9:30-17:30, November - Februari 9:30-17:00 (Berubah mengikut acara, dll.)
📅 (Isnin dan Selasa pertama bulan Februari, cuti akhir dan awal tahun (31 Disember, 1 Januari)
🎫 Dewasa ¥450, warga emas ¥210, termasuk percuma untuk pelajar sekolah menengah rendah dan ke bawah
🚶 Jalan kaki sedikit dari JR "Stesen Uminonakamichi"
🚶 Jalan kaki lebih kurang 3 min dari hentian Bas Nishitetsu "Marine World Uminonakamichi"



Festival berwarna-warni Doakan kemenangan pasukan tempatan Hawks

63 Kuil Hakozaikigu

PETA
P34 B-3

☎ 092-641-7431

Salah satu dari 3 Kuil Hachiman terbesar yang juga dikenali sebagai ditujukan kepada Tuhan Kemenangan. Ia menarik sebarang pemuja untuk "Upacara Menilik Tama Seseri" pada musim bunga dan "Hojoja" pada musim luruh.



- 📍 1-22-1, Hakozaiki, Higashi-ku, Bandar Fukuoka
- 🕒 Waktu operasi hours: 9:00-16:30
- 🚶 Jalan kaki kira-kira 3 min dari kereta api bawah tanah "Hakozaiki-Miyamae"
- 🚶 Jalan kaki kira-kira 8 min dari JR "Stesen Hakozaiki"
- 🚶 Jalan kaki kira-kira 3 min dari hentian Bas Nishitetsu "Hakozaiki"

Sebuah kuil Chokusai (dihadiri oleh utusan diraja) dengan asal-usul yang kuno dan berkaitan dengan Maharani Jingu.

64 Kuil Kashiigu

PETA
P34 C-2

☎ 092-681-1001

Kuil utama "Kashii-zukuri", dipercayai sebagai satu-satunya di Jepun, adalah Harta Budaya Penting Negara. Lebih kurang 2,000 bunga iris mekar dari hujung bulan Mei hingga awal bulan Jun.



- 📍 4-16-1, Kashii, Higashi-ku, Bandar Fukuoka
- 🕒 Waktu operasi: 5:00-18:00 (Apr-Sept), 6:00-18:00 (Okt-Mac)
- 🚶 Jalan kaki kira-kira 4 min dari JR "Stesen Kashii Jingu", jalan kaki kira-kira 10 min dari Nishitetsu "Stesen Kashii Miyamae"
- 🚶 Jalan kaki sedikit dari hentian Bas Nishitetsu "Kashii Shobun-mae"

Maklumat berguna tentang Fukuoka

Menu besar makanan laut segar yang membuatkan pelayan tempatan rasa bangga.

Makanan menakjubkan di Pulau Shikanoshima

Di Fukuoka di mana mangkuk makanan laut, siput pusing dan makanan laut adalah sedap, pulau ini bangga dengan kesegaran luar biasa makanan lautnya.



Manguk siput pusing



Mangkuk makanan laut

Pulau mohor emas yang penuh dengan cerita bersejarah

65 Pulau Shikanoshima

PETA
P3 B-1-2

Pulau mohor emas telah dinamakan sebegini kerana mohor emas yang telah dihantar oleh Maharaja Guangwu dari zaman akhir Dinasti Han kepada Raja Kerajaan Wa pada zaman Edo telah dijumpai di pulau ini. Bukan sahaja ia mempunyai laut yang menawan, pulau ini juga dipenuhi kuil bersejarah dan monumen batu. Sukan akuatik adalah juga popular.



🚢 Naiki bas dari JR "Stesen Saitozaki" 🚶 Jalan kaki sedikit dari hentian Bas Nishitetsu "Kiri Inozuka"

Merasai pengalaman

Nikmati pemandangan indah laut dan Bandar Pulau ini.

66 Laluan Green Bay Mishima

PETA
P34 B-1, C-1

Bersiar-siar dan lihat alam sekitar dengan secara menyeronokkan sambil merasa bayu laut "Festival Bunga Api Daerah Higashi Fukuoka" diadakan pada musim luruh



- 🚶 Jalan kaki kira-kira 10 min dari Nishitetsu "Stesen Kashii Kaenmae", jalan kaki kira-kira 20 min dari JR "Stesen Kashii"
- 🚶 Jalan kaki sedikit dari hentian Bas Nishitetsu "Ryugakusei Kaikan-mae"
- *Pada bulan Mac 2019

Inilah lelong! Rasakan suasana meriah yang disebabkan hasil tangkapan segar di depan mata

67 Stadium VegeFru

PETA
P34 B-1

☎ 092-683-5323

Pasar ini menyediakan lawatan untuk melihat lelongan di awal pagi serta kemudahan yang ada di situ, serta mengadakan "Pasar Berterima Kasih VegeFru" di mana pelawat boleh membeli sayur-sayuran pada hari Sabtu ke-3 setiap bulan (8:00-11:00)



- 📞 Telefon untuk maklumat lanjut, termasuk aktiviti lelongan dan waktu lawatan, serta hari-hari cuti.
- 📍 3-1-1, Minato Kashii, Higashi-ku, Bandar Fukuoka
- 🚶 Berbeza mengikut kedai
- 📅 Hari Ahad, cuti umum, dll.
- 🚶 Jalan kaki sedikit dari hentian Bas Nishitetsu "VegeFru Stadium-mae (Pasar buah dan sayur)"



Kawasan Timur
Laluan Disyorkan
3-5 jam

Laluan Uminaka

61 Marine World Uminonakamichi

Jalan kaki kira-kira 15 minit

62 Taman Tepi Laut Uminonakamichi

Jalan kaki kira-kira 17 minit

Sewa basikal

32 min dengan basikal

Taman Kin' in => P3 B-2

Lawatan Keiling Pulau Shikanoshima

Makanan menakjubkan Pulau Shikanoshima

Lihat lebih lanjut

Stesen basikal
Maklumat tentang 4 kedai sewa basikal



*Bahasa Inggeris



*Bahasa Inggeris

Kedua-dua orang dan makanan di sini adalah meriah dan tidak berpura-pura. Itulah hospitaliti stail **Fukuoka/Hakata**.



Kesegaran dan kualiti rasa menjadi kebanggaan Tempat ini adalah kotak harta karun yang dipenuhi makanan dibuat dari bahan alam. Terlalu banyak pilihan makanan dan kedai yang sedap sehingga anda tidak tahu nak pilih yang mana satu

Sup tonkotsu telah menawan seluruh dunia

Ramen tonkotsu

Anda boleh pesan tahap kekenyalan mi yang anda suka, untuk ditambahkan ke dalam sup putih yang penuh dengan umami. Pesan mi tambahan dan rasa seperti orang Hakata!

Harigane (wayar: kekenyalan mi) adalah bagi mereka yang pakar!



Pesan kekenyalan mi mengikut kesukaan anda.

Istilah unik kepada Hakata bermula dengan yang paling kenyal di belah kiri



Dipuji oleh pelancong ke Jepun!

Panas menggelegak adalah yang terbaik Gyoza Hakata yang bersaiz satu gigitan

Bila anda menggigit gyoza bersaiz satu gigitan itu, jus didalamnya akan mengalir keluar, dan rasanya sungguh sedap anda tidak boleh berhenti memakannya.

Hujungnyanya yang rangup membuatnya sangat sedap.



Ada 3 perisa disediakan, kicap, miso dan kimchi.

Motsu Nabe (hot pot isi dalaman)

Masakan khas Hakata adalah menyihatkan serta murah dan mempunyai isi dalaman yang empuk dan sayur seperti daun kucai.

Di Hakata, Mi Champon biasanya adalah makanan terakhir yang dimakan.



Kerana kawasan ini suka ayam, daging ayam keluaran tempatan mempunyai umami yang luar biasa

Daging ayam keluaran tempatan

Semua orang yang menyukai ayam kenal akan keunikannya. Ia mempunyai tekstur yang kenyal dan memuaskannya, serta rasa penuh umami yang bertambah setiap kali anda kunyah.



Bukan sahaja ayam, tetapi pelbagai jenis makanan dipanggang dengan pencucuk itu

Yakitori

Bahan-bahan seperti perut daging khinzir yang terkenal, sayur serta makanan laut. Lihat tempat pameran menu dan pilih apa yang anda suka.



Paha, hempedal, sayur. Yang mana satu anda akan pilih?



"Kulit ayam" yang digulung dan dicucuk dimasak mengikut cara yang unik untuk Hakata.

Bahagian luar adalah rangup tetapi dalam adalah penuh jus Masakan yang disayangi oleh orang tempatan Fukuoka

Masakan khas Hakata yang kaya dengan kolagen Mizutaki

Sejarah mizutaki di Hakata telah bermula lebih 100 tahun lepas. Rasai sup yang sedap dahulu! Kemudian makan ayam dan sayur.



Makanan/Kraf Tradisional



Mula dengan sup

Sup berwarna emas penuh dengan umami dari ayam adalah sangat enak.

Pastinya makanan laut yang segar! Makan hasil Laut Genkai sehingga puas.

Sotong yang baru ditangkap disediakan untuk dihidangkan hidup-hidup!

Sotong lembing "Ipponyari"

Sotong yang ditangkap satu-per-satu mempunyai badan yang lut cahaya, dan mempunyai tekstur yang padat dan rangup.

Nikmati sesungut yang digoreng tempura.



Sotong dihidang mentah

Sangat segar! Hidangan yang disyorkan untuk musim sejuk

Tiram Karamari Ebisu

Kekapis tebal dengan tekstur yang padat sangat menyelerakan. Tiram berjenama ini adalah sangat disukai oleh pelanggan di restoran di dalam senarai buku panduan Michelin.



Tiram panggang

Sedap dimakan sebagai sashimi, digoreng dan juga di dalam hidangan hot pot. Fugu (Ikan buntal)

lanya juga dikenali sebagai "Fuku" oleh orang tempatan, yang bermaksud "Kebahagiaan" dalam Bahasa Jepun. Hidangan Ikan buntal pada musim sejuk adalah disyorkan, tetapi "Ikan Buntal Musim Panas" juga disyorkan.



Ikan buntal goreng

Ikan buntal panggang



Hasil seni yang lazat, diperbuat daripada sashimi fuku (ikan buntal) Hakata



Sashimi ikan buntal

Nikmati ikan bermusim yang disumberkan dari seluruh Barat Jepun.

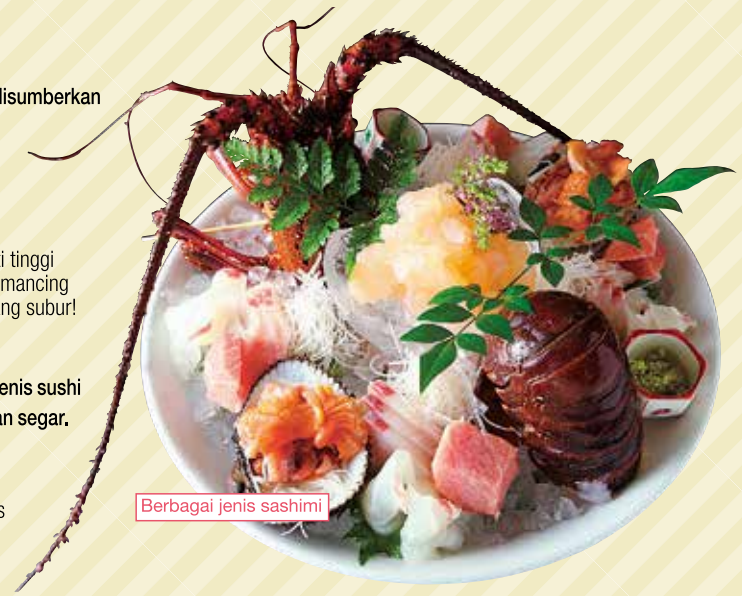
Berbagai jenis sashimi

Nikmati makanan laut berkualiti tinggi yang ditangkap di kawasan memancing Laut Genkai dan Laut Jepun yang subur!

Restoran menyediakan pelbagai jenis sushi lengkap yang menggunakan bahan segar.

Sushi

Terdapat banyak neta (makanan di atas sushi) yang jarang ditemui tetapi unik untuk kawasan ini. Mari nikmati sushi segar dengan harga yang berpatutan!



Berbagai jenis sashimi

Hidangan khas Fukuoka yang enak dimakan secara mentah.



Ikan kembung diperap bijan



Mangkuk makanan laut

Tempat terkenal di kalangan pecinta makanan tempatan.

Restoran yang berada di Pasar Ikan Nagahama di mana lelongan dijalankan adalah terkenal dengan menu yang dimasak menggunakan bahan-bahan yang baru ditangkap.

70 Bangunan Pasar Borong Ikan Sentral

☎ 092-711-6412

PETA

P17 A-1

📍 3-11-3, Nagahama, Chuo-ku, Bandar Fukuoka

🚶 Berbeza mengikut kedai

🚶 Berbeza mengikut kedai

🚶 Jalan kaki kira-kira 12 min dari kereta api bawah tanah "Akasaka"

🚶 Jalan kaki kira-kira 2 min dari hentian Bas Nishitetsu "Nagahama 2-chome"



Siput pular dan kima juga adalah terkenal

Cara lama adalah dengan memanggang tiram di atas arang.

Masak makanan laut segar, termasuk tiram di atas barbeku

69 Karatomari Ebisu Kakigoya

PETA
P3 A-2

📍 Kota, Nishi-ku, Bandar Fukuoka

🕒 Awal November - Lewat Mac

🕒 Hari biasa 11:00-17:00, Sabtu, Ahad dan Hari Cuti 11:00-18:00

🗓 Setiap Selasa, cuti akhir dan awal tahun

🚶 Naiki bas dari stesen kereta api JR laluan stesen

"Kyudai Gakken Toshi"

🚶 Jalan sedikit dari hentian Bas Showa "Umizuri Koen-mae".

Tempoh beroperasi Awal November - Lewat Mac



Hidangan hebat yang akan menyebabkan anda tersenyum dengan hanya satu suapan.



Rasa daging lembu jenama khusus Fukuoka sedang menarik perhatian

Wagyu Hakata

Wagyu Hakata dibesarkan dengan makanan berkualiti tinggi mendapat reputasi dari dagingnya yang lembut dan penuh jus daging.



Cara orang tempatan makan udon adalah dengan meletakkan banyak daun bawang yang telah dipotong.

Udon

Rasa mi yang lembut dan sup ikan tongkol dan kelp yang penuh perisa berbau dalam harmoni. Rasalah makanan sampingan yang unik seperti "Maruten" atau "tempura akar burdock"

Rasa "Maruten" adalah hampir sama dengan Satsuma-age (kek ikan)



Tempat lahir Udon and Soba

Menurut legenda, Shoichi Kokushi (Emi) yang telah mengembara ke Song padang zaman Kamakura telah memperkenalkan udon dan soba kepada Hakata.



Monumen batu ini menandakan "Tempat Lahir Udon dan Soba" di Tokong Joten-ji

⇒ P9

Hidangan untuk membina stamina ini adalah terkenal di Fukuoka kerana baunya yang sangat menyelerakan.

Belut (unagi)

Masakan kesukaan ramai sejak dulu lagi penuh dengan nutrisi. Unadon (mangkuk) and unaju (kotak) yang mempunyai belut yang dipanggang sehingga beraroma di atasnya mempunyai rasa yang sangat sedap dan tidak boleh dilupakan.



Kashiwa Onigiri (Nasi kepal ayam)

Nasi kepal Kashiwa sangat sesuai dengan udon



Memuaskan mereka yang sukakan makanan manis dan sake kering.

Sake adalah terkenal dikalangan wanita kerana ianya ringan dan berperisa lembut.

Sake Jepun

Terdapat pelbagai sake unik yang dibuat daripada beras dan air berkualiti tinggi. Nikmatinya dengan hidangan makanan tempatan.



Gambar diambil dengan kerjasama Kumorebi

Sekiranya anda ke Dazaifu, kami syorkan makanan enak ini

Umegaemochi

Pastri ini terkenal dengan rasanya yang mudah dengan lapisan luar yang rangup dan dalamnya diisi penuh dengan jam kacang merah.



Buah tangan kesukaan ramai boleh dinikmati dalam pelbagai cara

Karashi Mentai (Telur ikan pollack yang telah diperap dan pedas)

Ianya boleh dimakan dalam pelbagai cara dan mempunyai berbagai jenis rasa. Bandingkan ciri-ciri resepi rahsia oleh pengeluar yang berbeza dan jumpa yang mana satu anda sukai!



Telur dadar mentai



Ikan sardin disumbat mentai

Besar dan berair, Maharani strawberi yang terkenal di dunia

Amaou Hakata

Sama seperti namanya, Amaou adalah strawberi istimewa iaitu "merah (Akai), bulat (Marui), besar (Okii) dan sedap (Umai)" Manisan yang dibuat menggunakan buah ini adalah juga terkenal.

Memetik strawberi boleh dilakukan di Itoshima dan Kurume.



Sila cari kami untuk rundingan membantu mencari kedai!

Panduan Ruang Maklumat GuruNavi (Fukuoka)

Concierge yang mengetahui setiap ceruk Kawasan Bandar Fukuoka akan membantu anda mencari kedai yang anda mahu. Sila jangan ragu-ragu untuk berbincang dengan kami untuk mendapatkan bantuan, contohnya, soalan seperti "Kedai ramen yang terkenal di kalangan penduduk tempatan.", "Kedai yang boleh minum arak walaupun pada waktu tengah hari.", "Kedai yang boleh digunakan untuk perjumpaan." dan lain-lain. Concierge kami boleh membantu apa sahaja dari pengesahan kekosongan tempat duduk ke tempahan restoran. Rundingan kami adalah percuma.

Alamat: "Dalam Pusat Maklumat Pelancongan Bandar Fukuoka(Tenjin)"
 Dalaman Plaza Lion, 2-1-1, Tenjin, Chuo-ku, Bandar Fukuoka
 Waktu perniagaan: 9:30 - 19:00 (31 Disember - 1 Januari adalah hari cuti)

Anak patung Hakata

Kraftangan tradisional rekaan negara

Kecantikan dan kesenian yang menarik, hasil kerja anak patung yang indah

Anak patung dengan pelbagai ekspresi wajah dan warna yang berbeza adalah unik untuk anak patung Hakata. Ia datang dalam pelbagai bentuk dari hasil kerja tradisional kepada hasil kerja individu.

"Yamanobose"

Hasil kerja yang melambangkan kekayaan ini inspirasi daripada Hakata Gion Yamakasa.



"Saigyo Zakura"

Hasil kerja yang dibuat berteraskan model penyair "Saigyō" di akhir era Heian.

Hakata Hasami

Kraftangan lokal yang ditetapkan oleh wilayah

Hasil buatan tangan yang indah terserlah menerusi kemahiran pertukangan Gunting berdasarkan Tobasami telah diperbaiki menggunakan teknik membuat pedang. Ia mempunyai tanda ukiran "宇".



Barang keperluan harian menggunakan asas kayu yang indah

Hasil kerja yang cantik dibuat dengan membentuk papan pokok sedar dan cemara yang nipis, kemudian diikat dengan kulit ceri. Ia digunakan bukan sahaja untuk keperluan harian seperti bento, tetapi juga sebagai objek ritual.



Hakata Magemono

Kraftangan lokal yang ditetapkan oleh wilayah

Hakata Koma

Kraftangan lokal yang ditetapkan oleh wilayah Harta kebudayaan abstrak Wilayah Fukuoka

Dengan putaran yang stabil, ia menjadi tempat kelahiran untuk seni gasing Jepun

Tempat terawal di Jepun yang menggunakan teras besi untuk permainan gasing. Ia menjadikannya mudah untuk berpusing di atas tangan lantas mewujudkan seni gasing akrobatik.



Kraftangan tradisional

Kraftangan tradisional dicipta oleh sejarah dan dijaga oleh manusia.

Kraftangan yang dibuat oleh tukang kraf Hakata menggunakan teknik tradisional dan mempunyai sejarah ratusan tahun. Sesetengah barangan dipuji di luar negara dan sesuai sebagai cenderamata percutian.



Tenunan tekstil boleh digunakan sebagai obi, aksesori dan hiasan dalaman.

Tekstil yang mempunyai sejarah lebih daripada 770 tahun dan masih mempesonakan kami. Ia digunakan sebagai hadiah kepada kerajaan semasa zaman Edo. Ia mendapat reputasi terbaik sebagai kimono "obi" di Jepun, dan pada masa kini ia juga digunakan dalam pelbagai bentuk seperti tali leher dan pemegang kad perniagaan.



Tekstil Hakata

Kraftangan tradisional rekaan negara

Imajuku Ningyo

Seni tempatan khas rekaan wilayah



Anak patung bumi yang menyampaikan kehangatan hidup.

Anak patung etnik setempat menjadi ibu kepada anak patung Hakata. Sebagai contoh "Sarumen" dan "Sasano Saizo" melindungi daripada kebakaran dan kecurian.



Lapisan campuran antara kain dan kapas membentuk anak patung tiga dimensi.

"Okiage" adalah arca tiga dimensi menggunakan kain dan kapas. Corak dan dekorasi adalah tarikan utama

Hakata Okiage

Seni tempatan khas rekaan wilayah

Hakata Hariko

Seni tempatan khas rekaan wilayah



Mainan ini disukai oleh orang tempatan

Warna yang menarik hati merupakan ciri utama. Ia adalah seni tempatan yang sangat penting untuk perayaan/festival Hakata.

Informasi berkaitan kraftangan tradisional.



Muzium Kraf Tradisional Hakata

⇒ P8



Muzium Rakyat "Hakata Machiya"

⇒ P8

Informasi

i Pusat Informasi Pelancongan

Pusat Maklumat Pelancongan Bandar Fukuoka (Tenjin)

PETA P17 B-2

Menyediakan risalah lengkap panduan pelancongan tentang Kyushu. Menyediakan maklumat mengenai pelancongan dan restoran.

☎ 092-751-6904

📍 2-1-1, Tenjin, Chuo-ku, Bandar Fukuoka
Dalam Dataran Lion

🕒 9:30-19:00

📅 31 Disember-1 Januari

📍 Berdekatan dengan Nishitetsu "Fukuoka (Tenjin)", jalan kaki kira-kira 3 minit dari kereta api bawah tanah "Tenjin"



🔄 Bersebelahan dengan pertukaran mata wang asing

« Dalam Pusat Maklumat Pelancongan Fukuoka (Tenjin) »



Penginapan

Pusat Maklumat Penginapan Persatuan Hotel dan Ryokan Fukuoka

Bandar Fukuoka serta hotel-hotel sekitarnya, hotel perniagaan dan penginapan adalah ahli.



福岡市ホテル旅館協会

*Bahasa Inggeris

☎ 092-751-6904 (10:00-18:00)

Pusat Maklumat Stesen Hakata

PETA P10 C-2

Terletak di tengah-tengah persimpangan Stesen JR Hakata dan menyediakan maklumat pelancongan serta maklumat stesen kereta sewa.

☎ 092-431-3003

📍 1-1, Hakataeki-chougai, Hakata-ku, Bandar Fukuoka

🕒 8:00-21:00

(Penyewaan kereta, penjualan tiket adalah sehingga pukul 19:00.)

📅 Buka sepanjang tahun

📍 Dalam Stesen JR Hakata



🔄 Bersebelahan dengan pertukaran mata wang asing

Pusat Maklumat Pelancongan Lapangan Terbang Antarabangsa Fukuoka

PETA P34 C-3

☎ 092-473-2518 📍 1F, Lapangan Terbang Antarabangsa Fukuoka, Bangunan 739, Aoki, Hakata-ku, Bandar Fukuoka

🕒 8:00-21:30 📅 Buka sepanjang tahun

Pusat Maklumat Terminal Antarabangsa Pelabuhan Hakata

PETA P12 B-1

☎ 050-5328-3253 📍 14-1, Okihama-machi, Hakata-ku, Bandar Fukuoka

🕒 7:30-18:00 📅 Buka sepanjang tahun

📞 Telefon (Pertanyaan)



Kereta api/kereta api bawah tanah



Bas

Pusat Maklumat JR Kyushu ☎ 050-3786-1717

Pusat Khidmat Pelanggan JR Jepun Barat ☎ 0570-00-2486 (078-382-8686)

Pusat Khidmat Pelanggan Kereta Api Bawah Tanah ☎ 092-734-7800

Pusat Khidmat Pelanggan Nishitetsu ☎ 0570-00-1010 (092-303-3333)

Terminal Bas Hakata ☎ 092-431-1441



Pesawat

Pusat Maklumat Lapangan Terbang Fukuoka

(Penerbangan domestik) ☎ 092-621-6059

(Penerbangan antarabangsa) ☎ 092-621-0303



Laluan laut

Jeti Chuo (Terminal Antarabangsa Pelabuhan Hakata) ⇄ Busan

Laluan Camellia ☎ 092-262-2323

Kapal berkelajuan tinggi JR Kyushu ☎ 092-281-2315

Jeti Hakata ⇄ Saitozaki-Otake-Pulau Shika, Jeti Hakata ⇄ Pulau Genkai

Servis feri Pejabat feri ☎ 092-291-1085

Fukuoka Ruang menunggu Hakata ☎ 092-291-1084

Jeti Hakata ⇄ Umi-no-Nakamichi, Momochi ⇄ Umi-no-Nakamichi

Yasuda Sangyo Kisen ☎ 092-603-1565

Jeti Hakata ⇄ Iki, Tsushima

Kyushu Yusen ☎ 092-281-0831

Jeti Hakata ⇄ Pulau Goto

Nomo Shosen ☎ 0570-01-0510

Meinohama ⇄ Noko, Meinohama ⇄ Pulau Orono

Servis feri Pejabat feri Meinohama ☎ 092-891-6327

Fukuoka Ruang menunggu Meinohama ☎ 092-881-8709