



有福岡市內的
MAP

福岡市

觀光導覽手冊

CHECK!



特集

夜間時間

令人既興奮又
充實的夜間資訊!



截至2020年3月



免費Wi-Fi熱點增加中

◀此貼紙為標記



附超值優惠券

(費用打折、贈送禮品)

春

A 福岡城櫻花節

與黑田官兵衛淵源深厚的福岡城遺址櫻花盛裝。城牆與櫻花的夜晚點燈奪人眼目。



秋

C 大波斯菊田

在能古島海島公園欣賞各季花卉。秋天的大波斯菊更是療癒人心。



福岡 歲時記



查看詳情
搜尋關鍵詞「Yokanavi」



B 博多祇園山笠

7月的博多，洋溢著肩扛山笠的男兒氣概。15日早晨的追山，熱血更是沸騰到最高點。

利用虛擬實境 (VR) 親身體驗山笠!

- ①VR裝置配置地點
 - 福岡亞洲美術館 ⇒ P7
 - 「博多町家」故鄉館 ⇒ P8
 - 福岡市旅客服務中心(天神觀光廣場) ⇒ P60
 - 福岡機場國際觀光諮詢處 ⇒ P60
- ②「Yokanavi」網站 ⇒ P4
- 了解福岡→旅遊促銷影片

©2018 hakata yamakasa



D 聖誕節彩燈

博多站及天神、百道等市內各處的彩燈溫暖人心。

3月

- 職業棒球、足球甲級聯賽開幕
〈棒球：福岡PayPay巨蛋〉⇒ [P23]
〈足球：BEST電器運動場〉⇒ [P34]

4月

- 3月下旬~4月上旬 **A** 福岡城櫻花節
〈福岡城跡(舞鶴公園)〉⇒ [P28]
- 3月下旬~5月上旬 海之中道花園野餐
〈國營海之中道海濱公園〉⇒ [P32]

5月

- 5月3日、4日 博多咚打鼓節
- 5月下旬 博多座「歌舞伎乘船活動」
〈博多川〉⇒ [P6]

6月

- 六月博多座大歌舞伎
〈博多座〉⇒ [P6]

7月

- 7月1日~15日 **B** 博多祇園山笠
- 7月上旬~8月 泳池、海水浴季節
- 7月~9月下旬 夜晚的水族館
〈海之中道海洋生態科學館〉⇒ [P32]

※預計舉辦的活動等，可能出現突然中止和延期的情況。請事先確認活動等的舉辦狀況後再前往。

9月

- 9月12日~18日 放生會(筥崎宮)⇒ [P33]
- 中洲爵士⇒ [P16]
- 9月中旬 Focus on Asia福岡國際電影節(博多運河城)

10月

- C** 大波斯菊田 ⇒ [P25]
〈能古島海島公園〉
- 中洲祭(中洲一帶)⇒ [P16]

11月

- 博多舊街區夜間點燈漫步
- 福岡馬拉松(福岡市~糸島市)
- 大相撲九州場所
〈福岡國際中心〉⇒ [P12]
- 招福亞洲節(市內各處)

12月

- 11月中旬~1月上旬 **D** 聖誕節彩燈
〈市內各處〉
- 福岡國際馬拉松錦標賽
〈平和台陸上競技場起跑〉
- 12月上旬 博多舞踊(博多座)⇒ [P6]

1月

- 1月3日 奪球祭(筥崎宮)⇒ [P33]
- 1月8日~11日 十日惠比須正月大祭
〈十日惠比須神社〉
- 1月下旬~3月 酒寮開倉營業
〈博多百年酒窖等市內各處〉

2月

- 2月初旬 節分祭(櫛田神社、東長寺)⇒ [P8-9]

P 1	福岡歲時記
P 3	福岡市廣域地圖
P 5	博多地區
P11	海濱地區
P13	天神·中洲地區
P18	夜間時間·路邊攤
P23	百道·西部地區
P27	福岡城·大濠公園地區
P30	六本松·南部地區
P32	東部地區
P35	美食·傳統工藝
P45	廣域觀光指南
P55	交通
P60	資訊
P61	好幫手會話集
P64	遇到困難時的有用資訊
P65	迎客優惠券

FUKUOKA CITY GUIDE
YOKA NAVI
YOKA NAVI

<https://yokanavi.com>

觀光景點、旅遊、祭典、活動、美食、購物等，刊載玩遍福岡的詳盡資訊！
「在福岡要做什么？」
不要遲疑，馬上搜尋關鍵詞「Yokanavi」！



本觀光指南手冊
也有電子版。



本雜誌上所刊登的金額等均為
截至2020年3月的資訊。

處處充滿戲劇性的福岡

福岡擁有豐富的大自然、與大陸間的交流歷史，
在福岡的街道上能令人充滿好奇心。
接觸對事物滿腔情熱的溫厚人情，
揭開歡樂旅程的序幕！

福岡市廣域地圖



圖例

- 新幹線
- JR (在來線)
- 西鐵電車
- 福岡市地鐵
- 福岡都市高速公路
- 高速公路
- 航線
- 機場
- 港客船總站

博多地區

福岡的門戶。新的著名景點陸續登場

新幹線、JR、地鐵直通的複合型設施

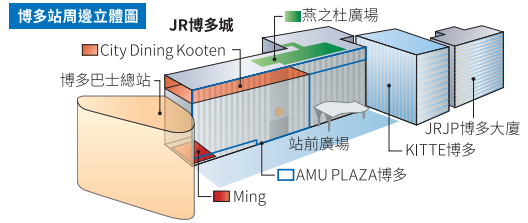
1 JR博多城

☎092-431-8484 (AMU PLAZA博多服務台)
 匯集購物、餐飲、咖啡館、電影等娛樂的複合設施。還可從頂樓庭園眺望福岡街景。
 📍福岡市博多區博多站中央街1-1 📍依店家而異

🌙 夜間時間
 ⇒ [P18]
 📍 地圖 P10 C-2



照片:博多站



九州及福岡的門戶——博多站周邊不僅限於時尚，同時也是美食與物產的寶庫。就從這裡展開您熱鬧非凡的旅程吧。

購買博多伴手禮就來這兒

2 Ming

☎092-431-1125
 📍 地圖 P10 C-3

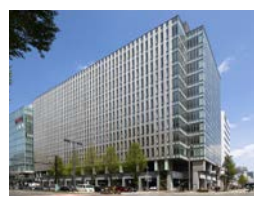


與JR博多站直通的伴手禮店家。九州各地的銘菓銘品一應俱全。和菓子與明太子的品種數量是九州之最。
 📍福岡市博多區博多站中央街1-1
 🕒9:00~21:00 (Ming)
 🕒7:00~23:00 (Ming橫丁)

博多的新美食景點

4 JRJP博多大廈

🌙 夜間時間
 ⇒ [P18]
 📍 地圖 P10 C-3



除了地下1樓的「距離車站三百步橫丁」外，1、2樓還匯聚了咖啡館及餐廳等著名、熱門店家的最新辦公大廈。
 📍福岡市博多區博多站中央街8-1
 📍依店家而異

博多丸井百貨與充實的美食選擇

3 KITTE博多

☎092-292-1263
 📍 地圖 P10 C-3



博多站直通的商業設施。甜點店及咖啡館、餐廳設施充實，還有許多廣受關注討論的店家。
 📍福岡市博多區博多站中央街9-1
 🕒10:00~21:00 (商店)・最7:00~24:00 (依餐廳、店家而異)

搭乘巴士前往福岡市及近郊的據點

5 博多巴士總站

☎092-431-1441
 📍 地圖 P10 C-2



這裡有公車和高速巴士乘車點，從豐富多彩的時尚服飾、雜貨、美食到各種服務店家，為您的每一天加油打氣！
 📍福岡市博多區博多站中央街2-1
 📍依設施而異。服務台為8:00~18:00

具備從舞台左邊貫穿觀眾席的花道(演員通道)的魄力十足的道地舞台

6 博多座

☎092-263-5555
 📍 地圖 P10 A-1

九州最大規模的演劇專用劇場。置身豪華的觀眾席，欣賞每月更換節目的歌舞伎、寶冢歌劇、歌手領班公演、音樂劇等。



📍福岡市博多區下川端町2-1
 📍依表演節目而異
 📍依表演節目而異
 📍依表演節目而異
 📍地鐵「中洲川端」站下車即到
 📍西鐵巴士「川端町・博多座前」下車即到

購物中心讓您彷彿置身劇場

7 博多運河城

☎092-282-2525
 🌙 夜間時間
 ⇒ [P20]
 📍 地圖 P10 B-2

匯集商店、餐廳、電影院、飯店等的複合設施。運河緩緩流過中央，並隨時舉辦噴水秀及舞台活動。



📍福岡市博多區住吉1-2
 🕒10:00~21:00 (商店)
 🕒11:00~23:00 (餐廳)
 📍博多運河城前下車即到

擁有1,800年以上歷史的筑前一宮

9 筑前國一之宮住吉神社

☎092-291-2670
 📍 地圖 P10 B-3

日本三大住吉神社之一。以開運除災之神、相撲之神受到敬仰。每年九州場所的相撲比賽前，皆會在此舉行橫綱的上場儀式。本殿為重要文化財。



📍福岡市博多區住吉3-1-51
 📍JR「博多站」下車後步行7分鐘

享受1年1度的歡樂時光

初夏河畔 集結當紅演員 歌舞伎乘船活動

六月博多座大歌舞伎前，歌舞伎演員搭乘掛起旗幟的船隻，在博多川上亮相！



5月下旬

追憶博多豪商的愜意日本庭園

8 樂水園

☎092-262-6665
 📍 地圖 P10 B-3



將博多商人的別墅改建為茶樓。在四季景色的圍繞下品味抹茶。

📍福岡市博多區住吉2-10-7
 🕒9:00~17:00
 📍週二(如遇例假日則改為隔日)、年末年初
 📍成人100日圓・兒童50日圓
 <供應抹茶套餐 每份300日圓(附乾菓子)>
 📍西鐵巴士「住吉」或「站前4丁目」或「TVQ前」下車即到

福岡小知識

博多的廚房，以優良的品質與新鮮度為「賣點」

10 柳橋聯合市場

☎092-761-5717
 📍 地圖 P10 A-3

從早晨開始便熱鬧非凡，日式料亭及飯店等專業廚師至主婦匯聚於此購買新鮮食材。還可盡享邊走邊吃海鮮料理或享用午餐樂趣。



📍福岡市中央區春吉1-5-1
 🕒8:00~17:30 (依店家而異)
 📍週日、例假日
 📍西鐵巴士「柳橋」下車即到

博多舊市街

HAKATA OLD TOWN



歷史生生不息的城鎮

從博多站朝博多灣向北延伸的御供所、冷泉、大濱、奈良屋4個地區。

博多舊街區 (Old Town) 作為中世紀日本最大貿易港口城市——博多的中心繁盛一時，各種源自中世紀的歷史、傳統、文化傳承至今。在寂靜的街區探訪歷史悠久的神社寺廟、在充滿活力的商店街漫步、欣賞博多的傳統工藝與傳統演藝、感受和體驗喜好節慶的博多人日常的生活與文化。博多舊街區能為您的福岡之旅帶來更深一層的意義。

博多伴手禮的新經典 「博多舊市街」註冊點心 博多舊市街sablés酥餅

採用櫛田神社表參道等的「石階」設計、選用福岡縣產小麥粉製作而成酥脆口感的sablés酥餅。博多的老字號點心舖「石村萬盛堂」有售。



博多商人的街道。此起彼伏的博多方言令人感到舒心

12 博多川端商店街

道出博多歷史的商店街。約400m的長廊上約130間店家林立，唯有博多才有的伴手禮店與餐飲店鱗次櫛比。



福岡市博多區上川端町6-135
 依店家而異
 依店家而異
 地鐵「中洲川端」站下車即到

唯有鄰近亞洲大陸的福岡才有的藝術景點

11 福岡亞洲美術館

092-263-1100



全世界唯一系統式蒐集、展示「廣泛且高品質的亞洲近現代美術作品」的美術館。美術館商店充實。

福岡市博多區下川端町3-1 Riverain中央大廈7・8樓
 週三(週三如遇例假日,則改為下一個平日)12月26日~1月1日
 入場費:免費 參觀費:亞洲藝苑(一般成人200日圓、高中大學生150日圓、中學生以下免費)
 地鐵「中洲川端」站下車即到
 西鐵巴士「川端町・博多座前」下車即到

博多自豪的傳統工藝品齊聚一堂。

13 博多傳統工藝館

地圖 P10 B-2

092-409-5450

相關資訊 → P42

博多織、博多人偶、博多張子等，常設展示著與福岡博多相關的傳統工藝品。還會舉辦豐富多彩的活動和販售區。兼設有咖啡廳。



福岡市博多區上川端町6-1
 10:00~18:00 (17:30截止場)
 週三(如遇例假日則改為隔日)12月29日~31日
 免費
 地鐵「祇園」「中洲川端」站下車後步行5分鐘
 西鐵巴士「川端町・博多座前」下車後步行5分鐘、「博多運河城前(國體道路)」下車後步行3分鐘
<http://hakata-dentou-kougeikan.jp>

商人的城 博多傳統文化之旅

2~3小時

除了有櫛田神社等各種觀光設施，還可在博多川端商店街裡盡享購物樂趣。



紅01 川上音二郎出生地

※

紅02 福岡亞洲美術館

紅03 博多川端商店街

紅04 博多傳統工藝館

紅05 櫛田神社

紅06 博多傳統藝能館

紅07 「博多町家」故鄉館

※紅01~07:當地指示牌上所顯示的數字

博多人敬愛的「櫛田君」

14 櫛田神社

夜間時間 → P20

092-291-2951

地圖 P10 B-2



奉納「博多祇園山笠」的博多總鎮守，擺飾山笠幾乎全年展示。境內擁有不老長壽之水及測試力量的石等。

※請大家遵守禮儀，拍照請有所節制。

福岡市博多區上川端町1-41

地鐵「中洲川端」「祇園」站下車後步行8分鐘



接觸傳統懷舊的博多生活

15 「博多町家」故鄉館

地圖 P10 B-2

092-281-7761

相關資訊 → P42

圍繞古老美好時代，介紹博多的生活、文化、歷史及祭典。可參觀、體驗傳統工藝的製作過程。



福岡市博多區冷泉町6-10
 展示樓:通常10:00~18:00 (17:30截止入場)
 :7月・8月9:00~18:00 (17:30截止入場)

伴手禮店:10:00~18:00

每月1次(伴手禮店照常營業請由網頁確認)12月29日~12月31日

成人200日圓、中學生以下免費
 地鐵「祇園」站下車後步行5分鐘
 西鐵巴士「祇園町」下車後步行5分鐘、「博多運河城前」下車後步行3分鐘

帶您進入中世風情洋溢的大道

16 博多千年門

地圖 P10 C-2

中世博多寺社樣式的大門，連接風情萬千的博多舊街區寺社町地區。博多織的進貢圖樣雕刻等博多獨特風格俯拾即是。



- 福岡市博多區博多站前1丁目承天寺通
- 地鐵「祇園」站下車後步行5分鐘

由貢獻於博多中世史的謝國明所創建

17 承天寺

地圖 P10 C-2

☎092-431-3570

宋代出身的日宋貿易中心人物——謝國明，不僅限於物產貿易，也貢獻於禪宗的傳繼。承天寺內保存著許多具有歷史價值的史料與收藏品。



- 福岡市博多區博多站前1-29-9
- 地鐵「祇園」站下車後步行5分鐘

日本最古老的空海所創寺廟

18 東長寺

地圖 P10 B-2

☎092-291-4459

空海從唐回到日本後，據說曾祈禱密教傳到日本。福岡大佛是日本最大的木造釋迦坐像。



- 福岡市博多區御供所町2-4
- 地鐵「祇園」站下車後步行1分鐘

福岡小知識

秋日日夜裡欣賞玄奧的世界!!

博多舊街區夜間點燈漫步

地圖 P10 B-1,2,C-2

☎092-419-1012 (博多舊街區夜間點燈漫步實行委員會事務局)

神社及寺廟的夜晚點燈洋溢著夢幻氛圍。平時無法進入的地點也在活動期間特別對外開放，絕對不容錯過!

收費場所 櫛田神社、承天寺、東長寺、妙樂寺、圓覺寺、妙典寺、本岳寺、龍宮寺、善導寺、海元寺

免費場所 博多千年門、葛城地藏尊、一行寺、正定寺「博多町家」故鄉館、博多傳統工藝館



- 18:00~21:00 (20:45 截止入場)
- 預售票 1,000 日圓
- 當天購票 1,500 日圓
- 預計舉辦時期 11月
- ※會場、時間及費用均為 2019年資訊

感受切實的歷史 博多神社寺廟遊覽之旅

2~3小時

最適合想接觸傳統景觀與中世博多歷史的人來訪。



- 紫01 出來町公園
- 紫02 若八幡宮
- 紫03 大楠菩薩 (謝國明之墓)
- 紫04 承天寺
- 紫05 東長寺
- 紫06 龍宮寺
- 紫07 妙樂寺
- 紫08 圓覺寺
- 紫09 聖福寺
- 紫10 幻住庵
- 紫11 善導寺
- 紫12 妙典寺

※紫01~12: 當地指示牌上所顯示的數字



博多地區 觀光建議行程 2~3小時



娛樂滿點!

市場參觀與
海鮮蓋飯!

CANAL CITY HAKATA 2020 © FUKUOKA JISHO

查看更多詳情



海濱地區

帶領世界先進 開創未來之領域



舉辦各種展示會與國際會議、以及豐富的運動競技大會。海風愜意的海濱地區，最適合漫步遊憩。

照片：貝色之浦博多碼頭

海洋門戶的灣岸市場樂趣多多

19 貝色之浦博多碼頭

☎092-281-7701

新鮮海產等應有盡有的「灣岸市場」及溫泉、餐廳齊聚一堂。海龜及熱帶魚等悠遊其中的巨大水槽也十分受到歡迎！



- 福岡市博多區築港本町13-6
- 依設施、店家而異
- 西鐵巴士「博多碼頭(貝色之浦)」下車即到

夜間時間
→ [P20]

地圖 P12 B-1

地上70m飽覽博多灣

20 博多港塔

☎092-291-0573 (休館期間請致電 092-282-7183)

50年以上佇立守護福岡的博多港象徵。可從高70m的展望室眺望360度全景。



- 福岡市博多區築港本町14-1
- 10:00~22:00 (21:40截止入場)
- ※2019年6月起休館※2020年6月左右預計重新開放。(重新開放日將通過博多港首頁等通知)
- 免費
- 西鐵巴士「博多碼頭(貝色之浦)」下車即到

地圖 P12 B-1

體驗

鄰近天神，親眼見證水上激鬥

21 福岡競艇場

☎092-771-6061

疾速穿梭的競艇賽魄力十足。週末還舉辦多樣活動。



- 福岡市中央區那之津1-7-5
- 舉辦日程請由網頁確認
- 100日圓(入場費)※僅限場外售票日免費※禁止未成年者單獨進入
- 地鐵「天神」站下車後步行15分鐘
- 連節巴士(西鐵巴士)「福岡市民會館」下車步行2分鐘



Perabo

地圖 P12 A-2, B-2



會議設施 集聚舉辦國際會議、展示會、演唱會、活動等的設施

舉辦國際會議及展示會的多功能設施

22 福岡國際會議場

☎092-262-4111

從中小會議室至多功能大廳，共24間會議空間因應多種需求。

- 福岡市博多區石城町2-1
- 西鐵巴士「國際會議場·太陽宮前」下車即到



地圖 P12 B-1

外觀設計象徵海鷗的多功能設施

23 馬林麥瑟福岡

☎092-262-3111

同時可對應大規模展示會、運動活動、演唱會等用途。

- 福岡市博多區沖濱町7-1
- 西鐵巴士「馬林麥瑟前」下車即到



地圖 P12 B-1

以大相撲九州場所為首的競技活動多種多樣

24 福岡國際中心

☎092-272-1111

最多可容納1萬人，能對應廣泛用途的優異大型多功能會場大廳。

- 福岡市博多區築港本町2-2
- 西鐵巴士「國際中心·太陽宮前」下車即到



地圖 P12 B-2

以飯店與會議廳為中心的複合型設施

25 福岡太陽宮 飯店及大廳

☎092-272-1488

兼備演唱會大廳與餐廳等充實設施的飯店。

- 福岡市博多區築港本町2-1
- 依店家而異
- 西鐵巴士「國際會議場·太陽宮前」下車即到



地圖 P12 B-1

天神・中洲地區

時尚與購物的 廣大區塊



天神・中洲地區吸引了追求最新潮流的人群來此朝聖。在購物同時，還能盡享甜點、美食。時髦的踩街巡遊也是樂趣之一。

照片：天神Kirameki通

集結尖端品牌與美食

26 西通地區

地圖
P17 B-2

從名牌店、選貨店到高階時尚店家，時尚的路面店鱗次櫛比，同時也聚集了於多樣在味道上互較高低的著名店家。



尋找富具福岡風格的個性派店家

27 大名・今泉地區

地圖
P17 B-2

由天神中心繞進小巷的地區。個性化的商店、時髦的咖啡館、隱密的居酒屋，以及能刺激感官的眾多商店雲集！



位於天神中心的複合型休憩文化設施

28 ACROS福岡

地圖
P10 A-2, P17 C-2

☎092-725-9100

地下2樓至地上12樓的巨大挑高空間設計，陽光漫溢的館內具備各式風格的大廳，聚集了多數縣民與訪客。有展示福岡縣傳統工藝品的「匠藝廊」及提供地區活動與觀光資訊的諮詢處，還有可小歇片刻的咖啡館。

📍福岡市中央區天神1-1-1 📍 依設施而異

📅 年末年初 (12月29日~1月3日)

🚇 地鐵「天神」站下車後步行5分鐘

🚌 西鐵巴士「Acros福岡・水鏡天滿宮前」下車即到



以綠色裝飾外牆的階梯式花園



圓形大廳



文化觀光資訊廣場 (1F)

猶如置身巴黎的石板購物大道

29 天神地下街

地圖
P17 B-2

石板地面及唐草圖案的天花板等，以19世紀歐洲為主題設計的優質地下街。從時尚到美食，聚集各種各樣的店家。



福岡市観光案内ボランティア

福岡市観光指南志工

由志工提供免費介紹

天神・博多城市漫步
時間固定的免費導遊 每天都有!

※以日文為您導遊。

天神路線

所需時間/約60分鐘

天神中央公園

ACROS福岡

水上公園

水鏡天滿宮

福岡市紅磚文化館 等

集合地點/福岡市役所 1樓大廳志工櫃台前

地址/福岡市中央區天神1丁目8-1

交通方式/地鐵「天神」站下車後步行4分鐘

博多路線

所需時間/約60分鐘

櫛田神社

鹿島本館

龍宮寺

東長寺 等

集合地點/「博多町家」故鄉館展示樓前

地址/福岡市博多區冷泉町6-10

交通方式/西鐵巴士「運河城博多前」下車後步行3分鐘、地鐵「祇園」站下車後步行5分鐘

預約/無需預約 日程/每天14:00~15:00

※12月28日~1月3日、4月的第4個週二，另如天候不佳或舉辦活動時則不實施；【博多行程】適逢「博多町家」故鄉館休館日時則不實施

費用/免費 人數/先報名的10名 最少舉行人數/1名起
※超過5位參加需另外報名(收費)

其他自由型・報名型(收費)的路線請點這裡

Fukuoka City Tour Guide Volunteers 搜尋

<https://www.welcome-fukuoka.or.jp/kankouannai>

諮詢/ (公財) 福岡觀光會議事務局內

TEL/092-733-5050 (平日9:30~17:00)

位於天神中心的老店商店街

30 新天町商店街

地圖
P17 B-2

位於天神中心，東西長300m的兩條大道上，排列著近90間路面店，是條樂趣無窮的老店商店街。



欣賞懷舊且優美的設計

31 福岡市紅磚文化館

地圖 P17 B-1

☎092-722-4666

是由設計東京車站的辰野金吾所設計的19世紀末英式洋館。紅磚與白色花崗岩、尖塔、圓頂等設計，都是不容錯過的看點。



- 福岡市中央區天神1-15-30
- 9:00~22:00
- 每月最後一個週一(如遇例假日則改為下個平日)、12月29日~1月3日
- 免費
- 地鐵「天神」站下車後步行5分鐘
- 西鐵巴士「天神4丁目」下車即到

成為天神地名由來的神社

33 水鏡天滿宮

地圖 P17 B-2

☎092-741-8754

奉祀菅原道真。福岡城築城之際，由今泉往東北方向移轉至現今的位置。



- 福岡市中央區天神1-15-14
- 地鐵「天神」站下車後步行5分鐘
- 西鐵巴士「Acros福岡·水鏡天滿宮前」下車即到

天神綠洲——須崎公園中的被綠色環繞的美術館

34 福岡縣立美術館

地圖 P17 B-1

☎092-715-3551

保管高島野十郎、坂本繁二郎等與福岡縣淵源深厚的近、現代美術家作品。還設有3萬冊美術圖書供以閱覽的美術圖書室。



- 福岡市中央區天神5-2-1
- 10:00~18:00
- 週一(如遇例假日則改為隔日)、年末年初
- 依各展覽會而異
- 地鐵「天神」站下車後步行8分鐘
- 西鐵巴士「市民會館南口」下車即到

舒適的水邊空間，交遊熱絡的場所

32 水上公園

夜間時間
⇒P19
地圖 P17 C-2

在公園內的餐廳設施內，可邊眺望那珂川景觀邊享用餐點。也可以在建築屋頂上的人工草坪公園休閒放鬆。



- 福岡市中央區西中洲13-1
- 地鐵「天神」站下車後步行6分鐘
- 西鐵巴士「Acros福岡·水鏡天滿宮前」下車後步行2分鐘
- 屋頂甲板
6:00~24:00(免費)

建於河畔的鬱金香屋頂公會堂

35 舊福岡縣公會堂貴賓館

地圖 P17 C-2

☎092-751-4416

明治43年(1910年)建造的法式文藝復興式木造建築，被指定為國家的重要文化財。可於懷舊空間內品味咖啡，試穿復古洋裝，體驗猶如穿越時空回到明治時代的感受。



- 福岡市中央區西中洲6-29
- 9:00~18:00
- 週一(如遇例假日則改為隔日)、年末年初
- 成人200日圓、兒童100日圓
- 西鐵巴士「市役所北口·Acros福岡前」下車後步行3分鐘

福岡自豪的第一大歡樂街

霓虹四射的街景，吸引著來訪遊客。讓人忘卻時間，沉浸於幸福的片刻！

中洲資訊盡在「中洲觀光協會」!

介紹可安心遊樂的店家，以及中洲各式各樣的資訊。歡迎隨時洽詢。

中洲觀光協會

☎092-272-1440

- 10:00~17:00
- 週六日、例假日、年末年初



僅限日文
(有繁體中文版地圖)

天神·中洲地區

體驗

實際體驗水都福岡的水上巴士

夜間時間
⇒P19
地圖 P17 C-2

36 運河遊覽船

☎080-5215-6555 (那珂川河上遊覽船、博多灣遊覽船)

巡遊福岡的觀光景點。搭乘白天、夜晚等不同路線，飽覽福岡變化多端的景觀。



- 福岡市中央區西中洲6
- 依路線而異
- 除天候不佳的日子外，全天皆開船
- 依路線而異
- ※乘船地點：福博相逢橋
- 地鐵「中洲川端」站下車後步行5分鐘

博多唯一的屋形遊船

37 中洲 博多舟

夜間時間
⇒P19
地圖 P17 C-2

☎092-734-0228

傳統的純日式屋形遊船。可邊用餐邊悠閒享受中洲的風景。



- 福岡市中央區西中洲4-6
- 依路線而異
- 全年無休
- 依路線而異
- ※乘船地點：福博相逢橋
- 地鐵「中洲川端」站下車後步行3分鐘

親自參加

霓虹城市瀾漫熱情洋溢的祭典色彩

中洲祭

地圖 P17 C-1-2

☎092-272-1440 (中洲祭實行委員會)

餐飲、商品販售花車林立，中洲處處遍布祭典氣氛。超過500名女性身穿法被參加的「中洲國廣女神轎」也不容錯過！



- 部分活動需收費
- 地鐵「中洲川端」站下車即到

預計舉辦時期
10月

洋溢成熟風韻的爵士樂公演

中洲爵士

地圖 P17 C-1-2

☎092-292-2212 (NAKASU JAZZ實行委員會)

從一般曲目至最新熱門曲目，街頭各處舞台皆播放著類別廣泛的爵士樂曲，讓夜晚的中洲化身為公演會場。



- 免費
- 地鐵「中洲川端」站下車即到

預計舉辦時期
9月



夜間時間

只有白天來那就太可惜了!
一起來玩透福岡的夜晚!!

福岡塔周邊



不斷變化的霓虹燈
燈光設計會根據四季及活動而變!
基本資訊⇒[P24]



在Marizon創造難忘的回憶
在漂浮在海上的時尚設施裡，盡享咖啡美食。
基本資訊⇒[P24]



福岡夜景 美無倫比

JR博多城周邊

一個晚上玩不夠、
各色夜晚樂趣大集合!!

燕子森林廣場

氣氛也很棒。
浪漫的夜景讓人沈醉。
基本資訊⇒[P5]

傳說中的「距離車站三百步的小巷子」



時尚的大樓內居然有小巷子!
福岡名店匯集的小巷子是博多站特色新景點。
基本資訊⇒[P5]

不妨確認一下是不是真的只要三百步吧

天神·中洲地區 觀光建議行程 2~3小時



趣味無窮的店家琳瑯滿目!

還可登上綠洲!

點燈夜景也值得一看

查看更多詳情



夜晚遊輪

38 Solaria環遊觀光船「Mariera」

地圖 P12 B-1

沉浸在豪華的現場表演和夜景中，品嚐美食的晚宴遊輪。

☎ 092-751-7171

- 📍 福岡市博多區築港本町13-6 Bayside Place HAKATA
- 🕒 [預約] 平日/週六/9:30~18:00 週日/國定假日/10:30~18:00
- 📌 根據路線而異
- 🚶 西鐵巴士「博多碼頭(Bayside Place HAKATA)」下車即至
※運行時間請確認首頁。



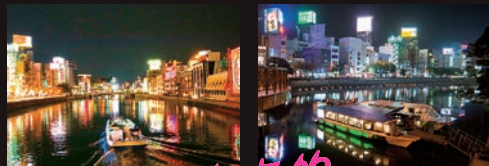
可輕鬆從市中心前往的水上度假村

河上遊輪

基本資訊⇒ P16

中洲博多舟

基本資訊⇒ P16



從水上看出去的景色十分迷人 🚢

福岡市觀光諮詢處(天神) 基本資訊⇒ P60



TKTS



TICKET PIA

無論是日本人還是外國人都能購買娛樂或體育活動門票是福岡市內唯一的售票據點。想要盡享「夜間時間」首先就來這裡！

FUKUOKA OPEN TOP BUS

從距離地面高約3公尺處眺望的風景很刺激！！
搭乘巴士逛一逛夜晚的福岡。

基本資訊⇒ P57



爽快!! 在夜晚的城市奔馳

SHIP'S GARDEN 水上公園

採用輪船造型的獨特公園，可以在「夜晚」享用全球知名早餐也是一種樂趣！?

基本資訊⇒ P15



櫛田神社 裝飾山笠

被燈光妝點得如夢似幻的裝飾山笠。使用燈光妝點1次需要100日圓。約8分鐘，可以在語音導覽(語音導覽只有日文)的陪同下盡情享受!

基本資訊⇒ P8



博多運河城

3D光雕噴泉投影秀(AQUA PANORAMA)

噴泉、音樂、光線和影像交織而成的3D特別投影秀絕對不要錯過!

基本資訊⇒ P6



CANAL CITY HAKATA 2020 ©FUKUOKA JISHO

夜間時間 路邊攤

Bayside Place HAKATA 周邊

水面倒映的燈光美麗又浪漫。欣賞完夜景，可以去「港口溫泉波葉之湯」放鬆一下。

基本資訊⇒ P11



福岡機場



福岡機場展望甲板

欣賞完夜景後，在「the foodtimes」有名店匯集的「拉麵跑道」，還能品嚐到福岡美味佳餚，甚至匯集了只有這裡才能品嚐到的餐點，趕快前來吧。

基本資訊⇒ P55



福岡市科學館

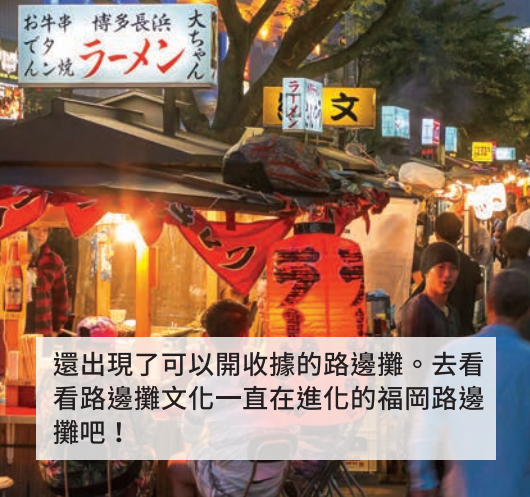
六本松421 屋頂庭園

福岡市科學館還會利用六本松421的屋頂庭園定期舉辦「天體觀測會」。

基本資訊⇒ P31



去吃路邊攤 GO!!



還出現了可以開收據的路邊攤。去看看路邊攤文化一直在進化的福岡路邊攤吧！

享受路邊攤的樂趣!

到了夜晚，天神、中洲、長濱地區的燈籠亮起，日本全國著名的路邊攤鱗次櫛比！與陌生人小酌、歡笑、聊天，是福岡的獨特風景。選擇豐富且路邊攤主人熱情周到...肯定能為旅程留下難以忘懷的回憶。



福岡博多路邊攤 MAP

FUKUOKA HAKATA YATAI MAP

可開收據店

公共洗手間

天神地下街洗手間
(開放至凌晨 12:30)

YOKA NAVI

路邊攤的詳情請瀏覽這裡

開店時間...

不同的店開店時間不一樣，在早也是在傍晚6點左右開店。大部分的店都是在6點半到7點開店。天氣不好的時候，也會突然休息。

確認價格和消費方式

點單前要確認價格表。有些路邊攤會有座位費等消費方式。進店前記得確認好。

確認洗手間的位置

可以使用附近的公共洗手間或與路邊攤合作的便利商店等的洗手間。事先記得確認好位置。

2020年2月1日 福岡市經濟觀光文化局調查

■ 美食豐富多彩

福岡的路邊攤豐富多樣。從基本的關東煮到路邊攤酒吧，應有盡有。歡迎從中找尋您所中意的風格。



■ 路邊攤集中地區

天神

穿插交錯於大廈群間的路邊攤是福岡的風物詩

地圖 P17 B-2

中洲

以霓虹燈為背景觸發旅情的路邊攤

地圖 P17 C-1-2

長濱

極細麵「長濱拉麵」發祥地

地圖 P17 A-2

玩透路邊攤的小竅門

- ◎路邊攤的樂趣在於人與人的交流。盡情感受與店主和客人間的一期一會吧。
- ◎路邊攤也有不同的菜單。一家一家進去看看，找到自己喜歡的菜吧。
- ◎有些路邊攤需要排隊。也可以走遠一點，找出自己專屬的路邊攤吧。

百道·西部地區

海風舒適的 娛樂區塊。



於海岸邊體驗海洋休閒運動，或登塔眺望雄偉景緻。在海岸飯店度過特別的假日，也是不可多得的完美計劃。

照片：海岸百道海濱公園

遊戲與活動也樂趣無窮！

39 福岡PayPay巨蛋

地圖 P26 F-1

☎092-847-1006

「福岡軟銀鷹隊」的主場球館。日本第一座也是唯一具備開合式屋頂的全天候運動場。



- 福岡市中央區地行濱2-2-2
- 依棒球、活動而興
- 地鐵「唐人町」站下車後步行15分鐘
- 西鐵巴士「PayPay巨蛋前」「九州醫療中心」「福岡海鷹希爾頓酒店前」下車即到

E·ZO FUKUOKA



最先進的科技、運動、表演秀與美食等，刺激您感官的內容匯聚一堂！

體驗

PayPay巨蛋旅遊

☎092-847-1699 (福岡巨蛋旅遊專用電話)



與導遊一起進入廣闊的棒球場及牛棚等平時無法進入的場所探險吧！



- 9:30~11:30 / 12:30~17:00 (電話受理時間)
- ※僅限有空位時才可接受當天報名
- 部分日程不實施
- 依各路線而有所不同

E·ZO FUKUOKA 4F 王貞治棒球博物館

這裡展示了全壘打世界紀錄保持者—王貞治的光榮軌跡。還有許多體驗類設施可以參與。



©SoftBank HAWKS

©SoftBank HAWKS
詳情請確認官方網站

福岡的地標

40 福岡塔

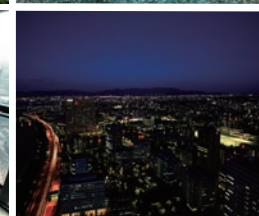
夜間時間
⇒P18

☎092-823-0234

地圖 P26 E-1

這是高234m的海濱塔。從離地123m高的3層樓展望台看出去的福岡全景非常壯觀。另外，為紀念開業30週年，館內進行了大規模的翻新，增加了嶄新的娛樂設施，搖身變成更加能「欣賞景色、盡情遊戲」的空間！

- 福岡市早良區百道濱2-3-26
- 9:30~22:00 (※有活動時可能有變更)
- 6月最後一週的週一及週二
- 成人800日圓、中小學生500日圓、幼兒200日圓
- 地鐵「西新」下車步行20分鐘，搭乘巴士10分鐘
- 西鐵巴士「福岡塔」「福岡塔南口」下車後步行1分鐘



SKY Walk 123步 (VR雙眼鏡)

福岡塔的眺望夜景

介紹福岡的歷史和民俗

41 福岡市博物館

地圖 P26 E-2

☎092-845-5011

舊福岡藩主——黑田家相關資料充實。常設展示國寶「金印」及以黑田節民謠聞名的名槍「日本號」。



- 福岡市早良區百道濱3-1-1
- 9:30~17:30 (17:00截止入場)
- 週一(如遇例假日則改為隔日)、年末年初
※公休、開館時間於夏季期間將發生變更
- 常設展、企劃展共通 一般成人200日圓、高、大生150日圓、中學生以下免費
- 地鐵「西新」站下車後步行15分鐘
- 西鐵巴士「博物館北口」「福岡塔南口」「博物館南口」下車後步行5分鐘

體驗

模擬體驗災害，學習防災的重要性

43 福岡市民防災中心

地圖 P26 E-2

☎092-847-5991

可模擬體驗地震、火災等的設施。學習防災相關知識及該如何行動！



- 福岡市早良區百道濱1-3-3
- 9:30~17:00 (16:30截止入場)
- 週一、每月最後一個週二(如遇例假日則改為隔日)、年末年初、暑假期間無休館日
- 免費
- 地鐵「西新」站下車後步行15分鐘
- 西鐵巴士「西南中高前」下車後步行3分鐘、「醫師會館·Soft Research Park前」「博物館北口」下車後步行5分鐘

夕陽西沉大海及海浪聲，讓您彷彿置身度假地

42 海岸百道海濱公園 (Marizon)

夜間時間
⇒P18
地圖 P26 E-1

☎092-822-8141

在沙灘打海灘排球、踢海灘足球等，海洋休閒活動十分受到歡迎。還可享受餐廳用餐及購物樂趣。



- 福岡市早良區百道濱2-902-1
- 依各店家而異
- 地鐵「西新」站下車後步行30分鐘
- 西鐵巴士「福岡塔南口」下車後步行10分鐘



簡易船旅

百道 (Marizon) 航線介紹

從Marizon到海之中道海洋生態科學館 ⇒ P32
※航行狀況依時期而異，請由網站等向船公司確認。



僅限英文

百道⇄海之中道

1天4~8班 單程約20分鐘
※班次依據時刻表而異
單程1,100日圓 (550日圓) ※ () 內為兒童票價

搭乘渡輪享受約10分鐘的島嶼旅遊度假

44 能古島

地圖
P3 B-2-3

飽覽季節花卉及美麗海洋。有販售島上特產品及美食的「能古市集」、時髦的咖啡館、以及可觀海的博物館。



- 福岡市西區能古島
- 由姪濱渡船場搭乘渡輪前往能古島渡船場(約10分鐘)

四季花卉爭相綻放的花卉公園

45 能古島海島公園

地圖
P3 B-2

☎092-881-2494



作為花卉景點受到眾人愛戴的設施。BBQ小屋及「迷你動物園」等，無論家庭或朋友都能在此玩上一整天。

- 福岡市西區能古島
- 平日9:00~17:30、週日及例假日9:00~18:30
- 全年無休
- 高中生以上1,200日圓、中小學生600日圓、3歲以上400日圓
- 由姪濱渡船場搭乘渡輪前往能古島渡船場(約10分鐘)
- 由能古島渡船場搭乘西鐵巴士，於「海島公園入口」下車即到

摩天輪與暢貨中心的雙重樂趣

46 福岡瑪麗諾亞城

地圖
P25 B-1

☎092-892-8700

座落於水岸的九州最大規模暢貨中心。還可以去日本國內最大的室內運動競技設施「NOBOLT」玩。



- 福岡市西區小戶2-12-30
- 商家、美食街 / 10:00~21:00、餐飲店 / 11:00~23:00(部分店家除外)
- 全年無休(依各店家而異)
- 依各店家而異
- 於地鐵「姪濱」站下車，搭乘昭和巴士約15分鐘「福岡瑪麗諾亞城」下車
- 由博多站、天神搭乘西鐵巴士於「福岡瑪麗諾亞城」下車即到

福岡小知識

兩輪拖車並排的懷舊商店街

47 西新商店街

地圖
P26 E-3、F-3

☎092-851-9962 (商店街事務局)

傳統的商店街。以載著生鮮、自家製鹹菜等食材販售的兩輪拖車隊伍著名，與賣家阿姨們的交流也是其醍醐味。



- 福岡市早良區西新
- 依店家而異
- ※兩輪拖車的營業時間請另做確認。
- 地鐵「西新」站下車後步行3分鐘

☎電話號碼 📍地址 🕒營業時間 💰費用 📅公休 🚉最近的鐵路車站 🚌最近的公車站 🚢渡船場

簡易船旅

姪濱港航線介紹

有關往能古島渡輪的姪濱港靠近瑪麗諾亞城

※航行狀況請由網站等向船公司確認。

僅限英文

姪濱(能古渡船場) ↔ 能古島

1天21~23班 單程約10分鐘
※平日與週日及例假日的班次不同
單程230日圓(120日圓)
※()內為兒童票價



百道·西部地區觀光建議行程

2~3小時

讀取右方的QR碼查看觀光建議行程。

福岡城·大濠公園地區

在綠意的圍繞下接觸歷史、文化的景點



黑田長政建造的福岡城遺跡旁，座落著充滿水和綠意的大濠公園。是遊訪自然與歷史的絕佳地區。

照片：大濠公園、舞鶴公園 攝影師：Fumio Hashimoto

周遊都心的綠洲——大濠公園

48 大濠公園

地圖 P29 A-1、B-2

☎092-741-2004 (大濠·西公園管理事務所)

園內設有兒童樂園、餐廳及能樂堂等，池塘周邊約2公里的周遊園路吸引多數享受健走與散步的訪客。



福岡市中央區大濠公園
地鐵「大濠公園」唐人町站下車後步行7分鐘
西鐵巴士「黑門」「大濠公園」下車後步行5分鐘
[乘船諮詢處]
☎092-716-9077 (Boat House)
※乘船服務僅限3月~10月營業

將古代美發揮到淋漓盡致的庭園與茶室

49 大濠公園日本庭園

地圖 P29 A-2、B-2

☎092-741-8377 (大濠公園日本庭園)

可巡遊大池與蜿蜒水流、枯山水庭、數寄屋造的茶室等，沉浸於春季新綠、秋季紅葉等四季變換的風情當中。



福岡市中央區大濠公園1-7
☎9:00~17:00 (6~8月為9:00~18:00)
週一(如遇例假日則改為隔日)、年末年初
¥一般成人250日圓、15歲以下120日圓、6歲以下及65歲以上免費
地鐵「大濠公園」站下車後步行10分鐘
西鐵巴士「福岡城·NHK放送中心入口」下車後步行5分鐘

享受綠意、水與藝術

50 福岡市美術館

地圖 P29 B-2

☎092-714-6051

大濠公園側的一樓新設有入口和咖啡廳。博物館商店及兒童活動空間完善，這裡有世界名畫及九州的作品，無論來幾次都能樂在其中。



福岡市中央區大濠公園1-6
☎9:30~17:30 (7~10月的週六、週日營業至20:00，閉館前30分鐘停止入內)
週一、12月28日~1月4日(週一如遇國定假日、補假日則順延至下一個平日休息)
¥普通200日圓、高中·大學生150日圓、國中以下免費(特別展另收費)
地鐵「大濠公園站」「六本松站」下車步行10分鐘
西鐵巴士「福岡市美術館東口」「福岡城·NHK放送中心入口」下車步行3分鐘，西鐵巴士「赤坂三丁目」下車步行5分鐘

踏尋黑田 五十二萬石的足跡

51 福岡城跡

地圖 P29 B-2

屬平山城，大中小的各天守台約有50座櫓(望樓)。現今留存多間櫓、(傳)潮見櫓、下之橋御門等，大天守台則改建為展望台。國家指定史蹟，別名「舞鶴城」。櫻花季節吸引眾多賞花遊客來訪。



夜晚點燈後的福岡城遺跡與櫻花



南丸多聞櫓

福岡市中央區城內
地鐵「赤坂」「大濠公園」站下車後步行8分鐘
西鐵巴士「福岡城·鴻臚館前」下車即到



(傳) 潮見櫓

透過再現模型與古地圖感受福岡城

52 舊福岡城探訪館

地圖 P29 B-1

☎092-732-4801

介紹「福岡城」歷史與魅力的設施。「穿越時空虛擬影片」中，以魄力十足且具真實感的電腦動畫，再現被種種謎團包圍的福岡城！



福岡市中央區城內1-4
☎9:00~17:00
年末年初
¥免費
地鐵「赤坂」站下車後步行約8分鐘
西鐵巴士「福岡城·鴻臚館前」下車步行約5分鐘。「福岡市美術館東口」下車步行約8分鐘。

展示珍貴的鴻臚館遺構

53 鴻臚館遺跡展示館

地圖 P29 C-2

☎092-721-0282

「鴻臚館」為古代所建造的迎賓館，迎接海外的使節等來館。展示館內可以欣賞到遺構及原尺寸大小的建築物模型、出土品等。



福岡市中央區城內1
☎9:00~17:00 (16:30截止入場)
12月29日~1月3日
¥免費
地鐵「赤坂」站下車後步行7分鐘
西鐵巴士「福岡城·鴻臚館前」「赤坂3丁目」下車後步行7分鐘

瞭解福岡歷史的時空散步空間

54 福岡城·鴻臚館服務處「三之丸廣場」

地圖 P29 B-1

室內設計具備現代感，重點介紹鴻臚館、福岡城的歷史。可於設施內的「筑紫菓匠如水庵」品嚐抹茶組合等。同樣位於設施內的「舞遊之館」提供和服變裝服務，可穿著和服漫步福岡城。



穿著和服漫步



歷史的展示空間

筑紫菓匠如水庵

● 展示空間 ☎092-720-7510

福岡市中央區城內2-5 (舊舞鶴中學舊址)
☎9:00~17:00 ※舉辦活動等時，時間可能發生變更
年末年初(12月29日~1月3日) ¥免費
地鐵「大濠公園」站下車後步行10分鐘
西鐵巴士「福岡市美術館東口」下車後步行5分鐘
「大手門」平和台路上競技場入口下車後步行6分鐘

● 福岡觀光和服體驗 「福岡城 舞遊之館」

☎092-707-3191 (9:00~17:00)
10:00~15:00 (辦理預約)
週一、8月13~15日、12月29日~1月3日
¥1小時2,000日圓 ※時間延長、髮型造型等請另做確認。

● 筑紫菓匠如水庵 ☎092-711-0052

10:00~17:00
週一~年末年初(12月29日~1月3日)
¥抹茶組合600日圓等

東部地區

品嚐美食，接觸綠色及海洋。



志賀島與海之中道為可享受一直線道騎腳踏車兜風的度假景點。加之島城公園，東部也魅力十足。

照片：志賀島—海之中道腳踏車旅行協會

延伸旅遊的腳步

60 啾啾樂園油山牧場

092-865-7020 (油山牧場綜合諮詢處)

可在愜意的大自然當中，體驗擠牛奶與騎馬。也推薦在此BBQ。

福岡市南區柏原710-2
 牧場設施/9:00~17:00、餐廳、商店/10:00~17:00※餐廳(含BBQ)為3~11月
 週三(如遇例假日則改為隔日)、年末年初
 免費※停車費、活動需收費
 於地鐵「福大前」下車，由西鐵巴士「福大正門前」運行臨時巴士(3月~11月僅限週日及例假日)

地圖 P3 C-4

圖例

- 地鐵站號
- 飯店
- 寺院
- 神社
- 外幣兌換
- 藥妝店
- 便利商店
- 學校

接觸九州海洋生物的水族館

61 海之中道海洋生態科學館

092-603-0400

展示主題為「九州海洋」。從九州的近海至深海，邂逅海洋世界的新知。還有歡樂的海獅及海豚秀！

地圖 P34 A-1

- 福岡市東區大字西戶崎18-28
- 依期間而異
- 2月第1個週一與其隔日(連續2天)
- 成人(高中生以上)2,350日圓、中小學生1,100日圓、幼兒(3歲以上)600日圓、老年人(65歲以上)1,880日圓
- JR「海之中道站」下車後步行5分鐘
- 西鐵巴士「海之中道海洋生態科學館」下車後步行3分鐘



花卉、動物、泳池的海洋度假地

62 國營海之中道海濱公園

092-603-1111

兼備西日本最大規模的休閒泳池、度假飯店及可空手前往的露營場等的都市型度假區。

地圖 P34 A-1

- 福岡市東區大字西戶崎18-25
- 3~10月/9:30~17:30、11~2月/9:30~17:00(依活動等而異)
- 2月的第1個週一與其隔日、12/31、1/1
- 成人450日圓、高齡人士210日圓、中學生以下免費
- JR「海之中道站」下車即到
- 西鐵巴士「海之中道海洋生態科學館」下車後步行3分鐘



助人成長茁壯、設計未來的科學館

59 福岡市科學館

092-731-2525

快樂參與體驗型展示的基本展示室及科學秀、圓頂式宇宙劇場(天文館)等各種企劃，讓大人小孩都深深為之著迷！

地圖 P31 A-1、B-1



※費用、時間等詳情請參閱首頁。

- 福岡市中央區六本松4-2-1
- 9:30~21:30※基本展示室至18:00止(17:30截止入場)
- 週二(如遇例假日則改為隔日)、年末年初
- 基本展示室・圓頂式宇宙劇場(一般節目):成人510日圓、高中生310日圓、中小學生200日圓
- 地鐵「六本松站(科學館前)」站下車即到

夜間時間
⇒P20

大人小孩都喜歡

九州最大規模的圓頂式宇宙劇場(天文館)

使用最尖端的機器再現極其近似自然的星空，提供富具臨場感的影像。



多姿多彩的祭典。還有當地球隊鷹隊的必勝祈願

63 筥崎宮

☎092-641-7431

日本三大八幡之一，以勝利幸運之神著名。新春的「奪球祭」及秋季的「放生會大祭」，吸引許多參拜者來訪。



- 📍福岡市東區箱崎 1-22-1
- 🕒開門時間／9:00～16:30
- 🚇地鐵「筥崎宮前」站下車後步行3分鐘
JR「箱崎站」下車後步行8分鐘
- 🚗西鐵巴士「箱崎」下車後步行3分鐘

地圖 P34 B-3

與神功皇后淵源深厚的正宗勅祭社

64 香椎宮

☎092-681-1001

本殿是日本唯一的「香椎造」建築樣式，為國家指定的重要文化財產。5月底～6月初約2千株菖蒲盛開。



- 📍福岡市東區香椎 4-16-1
- 🕒開門時間／5:00～18:00(4～9月)、6:00～18:00(10～3月)
- 🚇JR「香椎神宮站」下車後步行4分鐘
西鐵「香椎宮前站」下車後步行10分鐘
- 🚗西鐵巴士「香椎宮菖蒲園前」下車即到

地圖 P34 C-2

充滿歷史浪漫的金印之島

65 志賀島

於江戶時代發現由後漢光武帝贈送給倭國國王的金印，因此被稱為「金印之島」。除了美麗的海洋外，還遍布富具歷史的神社與石碑。海洋休閒活動也很盛行。



🚇於JR「西戶崎站」下車換乘巴士 🚗西鐵巴士「金印家」下車即到

地圖 P3 B-1-2

福岡小知識

漁師町自豪的海鮮餐點琳琅滿目
志賀島絕品料理

海邊蓋飯及海螺等，在魚貝類普遍美味的福岡當中，也以其鮮度自豪！



海螺蓋飯



海鮮蓋飯

「不會膩的每一天」，邂逅各種魅力的綜合設施

66 island eye

☎080-3949-0663 (開業準備室)

島城公園內2020年3月開業的綜合設施。有購物、美食、歌劇團、多功能大廳、飯店(預計2020年秋季左右開業)等，魅力豐富多彩！



- 📍福岡市東區香椎 照葉6丁目6番6號
- 🕒10:00～20:00(部分店家除外)
- 🚗無(依店家而異)
- 🚗西鐵巴士「綜合體育館前」站下車步行即到

地圖 P34 B-1

體驗

正宗拍賣！親眼目睹蔬果市場的熱情

67 Vegefru Stadium

☎092-683-5323

於每月的第3個週六(8:00～11:00)舉辦「蔬果感謝祭」。除了可參觀早晨拍賣及設施，還可購買新鮮的蔬果。拍賣及參觀時間、公休等詳情請另洽。



- 📍福岡市東區港香椎3-1-1
- 🚗依店家而異
- 🕒週日及例假日等
- 🚗西鐵巴士「Vegefru Stadium前(蔬果市場)」下車後步行即到

地圖 P34 B-1



簡易船旅 海中航線

乘風破浪，貫通博多灣的暢快航路
如欲前往「海之中道」，推薦搭乘由「海岸百道」或「博多碼頭」發船的約20分鐘迷你渡觀光船！

博多碼頭⇨海之中道 → P11
百道⇨海之中道 → P24

68 BEST電器運動場

足球及橄欖球的專用球技場，是福岡黃蜂的主場。

東部地區 觀光建議行程 3~5小時

結合季節的 多種玩樂方式

- 🚢 海中航線
- 🚶 步行 約15分鐘
- 🚶 步行 約17分鐘
- 🚲 自行車出租 騎自行車 約32分鐘
- 🚲 志賀島 自行車遊
- 🍽️ 志賀島 絕品料理

📄 自行車站 4間自行車出租店的資訊

📄 查看更多詳情

人直爽體貼，食物美味好吃。 這就是福岡·博多的款待。

美食

以鮮度與口味的品質自傲。
飽受自然恩惠的食材寶庫就在這裡。
美食與餐飲店任您挑選。

擄獲全世界人心的豚骨高湯

豚骨拉麵

在白濁且帶有濃郁美味白的高湯內，點餐時可選擇麵條硬度，也可另外加點麵條。趕快加入博多人的行列吧！

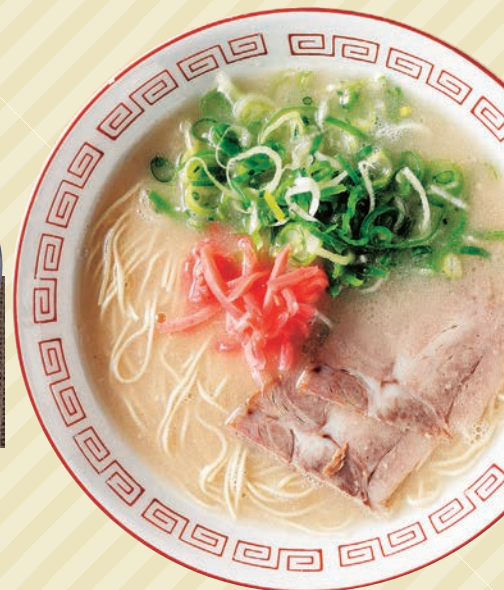
鐵絲硬度麵條
是專家口味！



指定麵的硬度

博多獨特用語，以硬度由硬到軟排序

Konotoshi (黏水超硬) Barigane (鐵絲級硬) Barigata (非常硬) Kata (硬) Futsu (普通) Yawa (軟) Bariyawa (非常軟)



訪日外國人讚不絕口!!

熱騰騰的最好吃

博多一口煎餃

咬下外皮酥脆的一口煎餃後，立即溢出鮮美多汁的肉餡，讓人吃幾顆都不嫌膩。

羽根煎餃
超美味!



醬油味噌口味、
還有泡菜口味也很好吃

牛雜鍋

搭配 Q 彈牛雜與韭菜等
豐富蔬菜的十分健康與
平民化價格的博多
著名料理。

以強棒麵
畫下句點是
博多的經典吃法



來自當地喜好雞肉的民情，
孕育出福岡不同與他的美味
地雞

咬勁十足，愈嚼愈濃郁
的口味及脆皮口感，讓
喜好雞肉的饕客都讚不
絕口。



不僅限於雞肉
提供豐富食材的烤串
烤雞串

除了人氣的豬五花肉
外，還有蔬菜及海
鮮。歡迎從展示櫃挑
選喜歡的食材點餐。



四方腿串、雞胗串、
蔬菜捲
您想吃哪一道?

多樣豐富的雞肉料理
讓筷子跟話匣子都停不了。

膠原蛋白豐富，博多自豪的鄉土料理

水炊雞肉鍋

博多的水炊雞肉鍋擁有百年以上的歷史。第一口
先品嚐湯頭的美味！接著再享用雞肉、蔬菜。



博多獨特的串燒「雞皮」

外側酥脆，內側多汁。福岡市民熱愛的逸品。



美食傳統工藝

首先品嚐高湯

溶入雞肉美味的金
黃色高湯堪稱絕品。



必吃海鮮! 品味玄界灘。

釣起的烏賊現場活切刺身! 長槍烏賊「一本槍」

一隻一隻慎重釣起的烏賊，其透明肉身與Q彈爽脆的口感堪稱絕品。



烏賊刺身

烏賊腳以天婦羅方式品嚐

就是新鮮!
冬季的推薦美食

唐泊惠比須牡蠣

濃郁且Q彈的口感，正是干貝的魅力。受到海外米其林指南三星級餐廳青睞的人氣品牌牡蠣。



烤牡蠣

刺身、炸雞塊、火鍋，
怎麼吃都好吃

河豚

河豚(Fugu)發音近似「福(Fuku)」，因此別名「Fuku」。冬季當然不用說，「夏季河豚」也是不容錯過的海味。



炸河豚塊



道地的炭火燒烤!

以牡蠣為首，搭配新鮮魚貝類燒烤享用。

69 唐泊惠比須牡蠣小屋

地圖 P3 A-2

- 福岡市西區大字小田
- 11月上旬~3月下旬
- 平日11:00~17:00・週六日及例假日11:00~18:00
- 週二・年末年初
- JR筑肥線「九大學研都市」站下車換成巴士
- 昭和巴士「海釣公園前」下車即到

營業時期
11月上旬~
3月下旬

海螺、蛤蠣也很受歡迎



烤河豚

宛如藝術
作品的美食
博多河豚刺身



河豚刺身

品嚐從西日本各地
集結的當季鮮魚

刺身拼盤

品嚐玄界灘、日本海等漁獲豐富之地捕獲的新鮮魚貝食材美味!

活用新鮮食材
各店相互競爭的

多彩壽司

多種當地獨有的珍奇食材。
盡享新鮮且價格平易近人的壽司!



刺身拼盤

福岡獨有的
生食
鄉土料理



胡麻鯖魚



受到當地人愛戴的熱門美食地點

舉行拍賣的長濱鮮魚市場的
餐飲店使用剛捕獲的食材做的料理很受歡迎。

70 福岡市鮮魚市場 市場會館

☎ 092-711-6412

地圖 P17 A-1

- 福岡市中央區長濱3-11-3
- 依店家而異
- 依店家而異
- 地鐵「赤坂」站下車步行12分鐘
- 西鐵巴士「長濱2丁目」下車步行2分鐘

美食・傳統工藝



只要吃上一口
便展露笑容的逸品。

隨個人喜好，
加入滿滿香蔥是本地的常識

烏龍麵

柔軟麵條、鰹魚、昆布風味濃郁湯頭的三重奏。再搭配上獨特配料「丸天」及「牛蒡天婦羅」享用。

和薩摩炸魚餅
口味相近的「丸天」



雞肉飯糰

雞肉飯糰與烏龍麵口味完美相稱



博多和牛

正值矚目的美味，
福岡自豪的品牌牛
以優質飼料飼育出的博多和牛，肉質軟嫩多汁，美味廣受好評！



烏龍麵、蕎麥麵的發祥地

相傳是由鎌倉時代前往宋的聖一國師，將烏龍麵及蕎麥麵傳入博多。

⇒ P9



豎立於承天寺的「烏龍蕎麥麵發祥之地」石碑

誘人香氣引人食欲的福岡精力美食

鰻魚

營養價值超高的經典料理。燒烤出焦香的「鰻魚蓋飯、鰻魚盒飯」，美味都讓人上癮。



無論愛吃甜或愛吃辣
都能滿足而歸。

圓潤柔和的口味，深受女性歡迎

日本清酒

以優質的米、水釀造，個性豐富的酒品一應俱全。歡迎搭配鄉土料理享用。



攝影協助：雲Re日

博多經典土產，多種吃法任您挑選

辣味明太子

多種多樣的吃法與口味。試吃比較各家廠商的秘傳口味，選出您最愛的那一味！



明太子煎蛋捲



明太子沙丁魚

博多甘王 (Amaou)

大顆多汁，昂耀世界的草莓女王
「紅 (Akai)、圓 (Marui)、大 (Ohkii)、美味 (Umai)」，名副其實的奢華草莓。使用「甘王」製作的甜點也非常受到歡迎。

在久留米還可
體驗採摘草莓
⇒ P47



延伸旅遊的腳步 太宰府散步

奉祀學問之神——菅原道真的太宰府天滿宮，吸引了許多參拜遊客來訪。相傳過去曾將其喜好的食物插在梅枝上隔窗遞給菅原道真，成為了梅枝餅的起源。可於太宰府參拜道上的「笠乃家」品嚐。

從天神搭乘西鐵電車前往太宰府，最短僅需30分鐘 ⇒ P46 廣告



梅枝餅

外皮酥脆飄香，
裡層內餡緊實，
單純口味擄獲眾人芳心。



美食·傳統工藝



熱門的
太宰府土產



可飽覽太宰府四季的茶房、民藝畫廊
太宰府
かしの家

☎ 092-922-1010

📍 太宰府市宰府2-7-24 太宰府天滿宮參道

🕒 9:00~18:00

🌐 無 / <http://kasanoya.com>

博多人偶

國家指定傳統工藝品

美感與藝術性奪人眼目，擺飾人偶的逸品

搭配多樣表情與色彩的造型，是博多人偶的獨有特徵。從傳統作品到富具個性的作品，類型廣泛的作品一應俱全。

博多剪刀

縣指定特產工藝品

展現職人手藝
全手工製作的逸品

以唐剪刀為原型，運用刀劍製作技法改良而成的剪刀。以刻印的「宇」印為其特徵。



活用木材
原有美感的生活用品

彎曲杉木及檜木的薄板，以櫻皮妝點的逸品。不僅作便當盒等日用品，也作佛具使用。



博多曲物

縣指定特產工藝品

博多陀螺

縣指定特產工藝品
福岡無形文化財產



以旋轉穩定
成為日本陀螺藝術的發祥地

於日本最先採用鐵芯製作陀螺。可拿在手移動，因此衍生出陀螺雜技。

「西行櫻」

以平安時代末期的詩人「西行」為模型所創造的作品



「熱衷於山笠的男人們」

以博多祇園山笠為主題，表情豐富的作品



傳統工藝

歷史中產生、人們培育出的傳統工藝

博多職人以傳統技術製作的工藝品，歷史長達數百年。部分品項在海外也獲得高度評價，最適合購買作為旅遊紀念品或伴手禮。

從編織傑作到腰帶、飾品、室內裝飾

擁有著770多年的悠久歷史，現今人們依然沈迷其中的編織品。江戶時代曾是進貢給幕府的貢品。作為和服的「腰帶」在日本國內備受讚賞，現在還被制作成領帶、名片夾等，形式豐富多彩。



博多織

國家指定傳統工藝品

今宿人偶

縣指定特產
民間工藝品



傳達生活溫情的
土人偶

以博多人偶為基礎發展出的民俗土人偶。代表性的作品有防火災、竊盜的「猿面」及「笹野才藏」等。



疊合布綿
製作立體人偶

使用布與綿展現出立體感的「起揚」。美麗圖樣及裝飾深具魅力。

博多起揚

縣指定特產
民間工藝品



博多張子

縣指定特產
民間工藝品



於老百姓生活中
深受喜愛的玩具

以色彩鮮艷且小巧可愛為其特徵。為博多慶賀、祭典場合中不可或缺之民間工藝品。

傳統工藝相關資訊



博多傳統工藝館

⇒ P8



「博多町家」故鄉館

⇒ P8

博多、中洲、川端、天神



這裡是博多著名餐飲店匯集的一大開區。店內裝潢獨具匠心，還有很多名店，享用美食的同時又能放鬆休閒。

相關內容 → P5~10、P13~17

日本第一家明太子料理專賣店



元祖博多明太重

夜間限定菜單
「博多明太燉煮牛腸」



在安靜的空間內
品嘗葡萄酒及九州の本地酒

將醃漬入味的昆布卷明太子放在海苔蓋飯上，再淋上富含鮮味成分的「特製秘汁」後，享用的「明太重」。「行家才知的美味」複製版。

71 元祖博多明太重

地圖
P10 A-2

☎092-725-7220 📍福岡市中央區西中洲6-15
🕒7:00~22:30 (L.O.22:00) 🚫無 🚇地鐵「天神」下車步行5分鐘



河豚和東海鱸很好吃的店



中洲的日本料理TERA岡
市營地鐵「中洲川端」站2
號出口步行1分鐘

刊登在招牌上的河豚和東海鱸。在怒濤中成長的優質活河豚做成的虎河豚刺身、虎河豚什錦火鍋套餐料理美味可口，歡迎品嚐。

76 日本料理 TERA岡

地圖
P10 A-2

☎0120-545-868 📍福岡市博多區中洲5-2-6 🕒平日 17:30~22:00 (L.O.21:00) 週六、週日和國定假日 11:30~15:00 (L.O.14:00) / 17:00~22:00 (L.O.21:00) 🚇地鐵「中洲川端」下車2號出口步行1分鐘

【博多站1分鐘】品嚐極品鮮魚的餐廳



洋溢著溫暖光線的寧靜空間

對馬產赤鯉「紅瞳」及呼子的長槍烏賊等精選食材。在壽司屋當學徒積累了豐富經驗的職打做出款款美食，歡迎品嚐。

77 博多魚藏 都飯店店

地圖
P10 C-2

☎092-433-5214 📍福岡市博多區博多站東2-1-1 都飯店博多2F 🕒【平日・週六】11:00~14:00 (L.O.) / 17:00~23:00 (L.O.) 【週日・國定假日】11:00~14:30 (L.O.) / 17:00~23:00 (L.O.) 🚫無 🚇地鐵「博多」站下車從筑紫口出站即到

福岡No. 1傳統料理 牛雜鍋專門店



來到福岡不吃可惜!

內臟鍋從天神傳向全國。創業44年，持續秉承美味!開心!便宜!的理念。滿滿的蔬菜非常健康!

72 元祖牛雜鍋樂天地 天神西通店

地圖
P17 B-3

☎092-738-1767 📍福岡市中央區今泉1-19-18-2F
🕒17:00~24:00 🚫無 🚇地鐵「福岡(天神)站」下車後步行5分鐘

內臟鍋的元祖就在這裡!創業44年



鍋後來碗源自中國
的美味強棒麵才是
經典吃法!

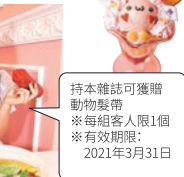
牛雜鍋是福岡的傳統料理。樂天地是福岡人氣No.1的牛雜鍋專門店。樂天地的菜單只有牛雜鍋!提供英文、中文、韓文菜單，點餐方便無障礙。

74 元祖牛雜鍋樂天地 博多站前店

地圖
P10 B-3

☎092-451-8970 📍福岡市博多區博多站前3-20-5
🕒17:00~24:00 🚫無 🚇地鐵「博多」站下車即到

全球17家分店的No.1女僕咖啡



持本雜誌可獲贈
動物髮帶
※每組客人限1個
※有效期限:
2021年3月31日

打開夢想國度的大門，女僕們列隊迎接!可愛的美食、飲料還有表演，適合朋友聚會、宴會、女孩子聚會等等，歡樂無限。

73 Maidreamin 天神西通店

地圖
P17 B-2

☎092-753-7768 📍福岡市中央區大名2-1-5 S.G.COMPANY
BLD 5F 🕒12:00~23:00 🚫無 🚇西鐵「福岡(天神)站」下車步行5分鐘

佇立於博多60年的活魚料理老店



中洲河畔的總店。以
鮮度自豪的現切刺
身。

全年皆可品嚐到下關虎河豚、玄界灘的長槍烏賊、天然石頭魚、大分的關鯖魚及關竹筴魚和東海鱸料理。歡迎光臨品嚐獲獲饕客芳心的新鮮魚貝。

75 博多割烹 Kaji 中洲總店

地圖
P10 A-2

☎092-291-2219 📍福岡市博多區中洲2-3-11
🕒11:00~24:00 (最終點餐時間23:00) 🚫元旦 🚇地鐵「中洲川端」站

單程約1小時的6條迷你旅行推薦路線。

廣域觀光指南

不妨前往福岡市近郊的6座城鎮來場小旅行？當天內即可來回，不但簡便且處處各具魅力。

搭乘地鐵、JR
最短70分鐘

搭乘電車最短50分鐘

※不包含換乘時間



訪問 → **學問之神——天神**

P46 太宰府市
 漫步奉祀菅原道真的太宰府天滿宮與門前町。季節花卉將迎接您的到來。

致想實際感受豐碩的大地與河川惠澤的人 →

P47 久留米市
 這裡不光有烤雞肉串和拉麵！巡遊美食聖地大噉美味。

花卉與運河妝點的城下町悠閒順江遊 →

P49 柳川市
 前往北原白秋的故鄉——柳川，盡享歷史、風情與美食，來場舒適療愈的旅遊。

福津能量景點遊覽 →

P51 福津市
 在1整年都能盡享歡樂的沙灘、電視上介紹過的「光之道」吸收能量吧。

距離天神・博多約30分鐘的另一個天地 →

P53 新宮町
 修建有徒步路線「九州Olle」。享受富於變化的徒步路線吧。

歷史、自然、美食…滿足每個人！！ →

P54 唐津市
 接觸祭典、文化，在美麗的海邊散步。欣賞唐津燒瓷器、品嚐美食。

太宰府

充滿豐富多彩的四季面貌，與新元號「令和」淵源深厚之地 太宰府

從福岡跨出一步，前往古都太宰府參拜天神，親身感受參拜道的熱鬧與九州國立博物館的樂趣。



全國天滿宮的總本宮 奉祀菅原道真，作為學問、文化藝術、消災之神深獲眾人敬仰。擁有桃山建築樣式的本殿等多處看點。

☎092-922-8225 📍太宰府市宰府4-7-1

春季櫻花、秋季紅葉引人入勝。

寶滿宮竈門神社

為太宰府政廳的東北角驅鬼避災而建造的神社。位於寶滿山的山麓，歷史長達1350年以上。保佑結緣，因此受到女性歡迎。



☎092-922-4106 📍太宰府市内山883

展示與亞洲交流的足跡九州國立博物館

繼東京、奈良、京都的日本全國第4座國立博物館。以亞洲文化體驗展示為首，獨自開展的企劃深受好評。



☎050-5542-8600 (NTT HELLO DIAL 語音服務)
 📍太宰府市石坂4-7-2 🕒9:30~17:00 (16:30截止入場)
 ※週五、週六營業至20:00 (19:30截止入場)
 🎫原則上為週一、年末🎫文化交流展 成人700日圓 大學生350日圓
 ※詳情請另洽。

與新元號「令和」淵源深厚的神社

坂本八幡宮

據說大宰帥大伴旅人的府邸曾設在附近，作為萬葉集「梅花之宴」的背景以及與「令和」淵源深厚之地而備受矚目。



☎092-928-3100
 📍太宰府市坂本3-14-23

廣大的基石群令人遙憶過去

大宰府政廳跡

為7世紀後半葉至奈良、平安時代九州外交與軍事據點的役所遺跡。在《萬葉集》中以「遠之朝廷」描寫此地。



📍太宰府市觀世音寺4丁目6

廣域觀光指南

久留米

四季不同的採摘水果活動
盡享日本三大酒鄉之一的美酒和當地美食

從博多搭乘新幹線約17分鐘，豚骨拉麵的發源地美食城就在附近。



筑後國一之宮 高良大社

九州最大的神社建築，每年8月的
獻燈祭活動時會點亮燈籠。



不能不提的 當地美食

約80年前，豚骨拉麵
在久留米誕生。還有
除了雞肉以外的豐富
食材、獨特名稱的烤
雞肉串，都是當地人
所熟知的美食。



九州的大靈場 成田山久留米分院

大觀音高62m，可以沿著螺旋樓梯爬到肩部附近。大佛塔的形狀與印度的菩提伽耶佛塔相同，是世界上的第二座。

美術館和花卉庭園 石橋文化中心

久留米的文化交流設施。四季會舉辦
各種花卉活動。



【交通方式】



【諮詢單位】

久留米市觀光諮詢處 (JR久留米站內)
☎0942-33-4422
<https://welcome-kurume.com/tw/>

久留米市 觀光導覽地圖

輕鬆訪問久留米的
觀光、遊玩和美食信息！



春 杜鵑和櫻花

到了4月，森林杜鵑公園等地的
杜鵑花都會盛開，還有優美身
姿倒映在水面的淺井一本櫻及各
處賞櫻花勝地。



夏

7月下旬~10月中旬

採摘梨子

在擁有100多年歷史的梨園，
採摘多汁鮮梨。



8月~9月

採摘葡萄

久留米是巨峰葡萄開植之地。還可以品嚐
到貓眼葡萄和Rosario Bianco葡萄等。



8月5日* ※2020年預計於10月25日舉辦

筑後川煙火大會

西日本最大規模，18,000發煙火的
煙火大會絕對不能錯過！



秋

10月~12月中旬

採摘柿子

既可以直接食用，也很推
薦做成天婦羅品嘗。

久留米市內 紅葉名勝

永勝寺、高良山等
的紅葉景點、柳坂
的櫛樹林蔭道也很
值得一看！



冬



1月7日

鬼夜

被譽為日本三大火祭之一的大善寺
玉垂宮的鬼夜魄力十足。



酒窖活動

2月中旬的城島酒窖開
窖、3月的田主萬春祭
等，活動豐富多彩！

12月下旬~5月上旬

採摘草莓

還有草莓之王AMAOU
吃到飽等的套餐！



廣域觀光指南

柳川

在四季變化的風景中抒放身心 詩情滿溢的城下町

伴隨人民生活的運河
漫步水邊，享受順江遊的樂趣。

國家指定名勝的觀光景點

柳川藩主立花邸 御花

道出由初代藩主立花宗茂代代傳承的立花家歷史。黑松庭園及石灰岩西洋館等，看點多多。



☎0944-73-2189 📍柳川市新外町1 🕒9:00~18:00
🚫不定期公休※請另洽 📄成人700日圓・高中生400日圓・中小學生300日圓 🚗於西鐵柳川站下車換乘西鐵巴士，「御花前」下車即到

蒸籠鰻魚飯

打開盒蓋立即香氣逼人的柳川名物。採蒸籠蒸製，鰻魚美味完美滲透至米飯內，熱騰騰地品嚐直至最後一口。



探訪福岡水城

柳川順江遊

由自然的水流韻律為船隻掌舵，從水面高度眺望的風景舒適宜人。

※乘船場與所需時間等依各公司而異。請另洽。



能窺見職人手藝的兩百年建築

舊戶島家住宅

採用數奇屋造建築式樣的武家宅邸，是十分罕見的建築。走廊看出的庭園風景，滿足來訪者的視覺。



☎0944-73-9587 📍柳川市鬼童町49-3 🕒9:00~17:00
📅週二(如遇例假日則改為隔日)・12月29日~1月3日
📄成人100日圓・小學生以下免費 🚗於西鐵柳川站下車換乘西鐵巴士，「御花前」或「水天宮入口」下車後步行2分鐘

柳川培養出的詩聖

北原白秋生家・紀念館

♪曾走訪過的這條道路...多數扣人心弦的童謠與詩歌創作家——北原白秋出生的家與紀念館。



☎0944-72-6773 📍柳川市沖端町55-1 🕒9:00~17:00
📅年末年初 📄成人600日圓・學生450日圓・兒童250日圓
🚗於西鐵柳川站下車換乘西鐵巴士，「御花前」下車後步行5分鐘

春

4月中旬~下旬
中山大藤祭
期間內共16萬人來訪。樹齡推測300年，縣指定天然紀念物大藤樹也不容錯過。
📍中山熊野神社周邊

5月3日~5日
沖端水天宮祭
祈願夏季免遭水災，採船舞台形式，奉納傳統的水天宮囃子樂曲。
📍沖端水天宮附近

夏

7月下旬
柳川向日葵園
面朝有明海的廣闊向日葵田，約50萬株向日葵競相開放。
📍柳川市橋本町

7月第4個週六
中島祇園祭
大蛇山車噴火遊街，魄力十足的祭典。
📍柳川市大和町中島

秋

11月1日~3日
自秋祭水上遊行
於自秋忌日11月2日前後三天舉行夜間水上遊行。盡享如夢似幻的水鄉夜晚。
📍柳川市 柳川橋 順江遊行程

10月上旬左右
三柱神社秋季祭 ONIGIE
縣無形文化財的DOROTSUKUDON山車沿街遊行。在山車上般若及多福表演出色舞蹈。
📍三柱神社

冬~春

2月11日~4月3日
柳川女兒節 Sagemon巡禮
日本三大吊飾之一的「Sagemon」及女兒節裝飾品，亮麗妝點著整座城鎮。
📍柳川市內各處

【交通方式】
西鐵福岡(天神)站 西鐵天神大牟田線 特急約50分鐘(最短) 柳川站

【諮詢單位】
柳川市役所觀光課 ☎0944-73-8111
🕒8:30~17:00(僅限平日)
柳川市旅遊問訊處 ☎0944-74-0891
🕒9:30~17:00

福津

神秘的能量場「光之道」、白砂青松的大海
從博多站搭乘電車25分鐘，進入非日常的世界

氣氛莊嚴肅穆的宮地獄神社、令人心動的沙灘
津屋崎千軒的古老街道.....體驗多彩魅力之城!

凡事皆勝的「開運之神」

宮地獄神社

供奉神功皇后的開運神。每月1日的「1日參拜」
從零點開始，一整天熱鬧非凡。

☎0940-52-0016 📍福岡縣福津市宮司元町7-1



從春天最早的開運櫻開始，可以欣賞到繡球、
江戶菖蒲、繡球花等四季花卉。

宮地獄神社

奧之宮八社遊覽 實現願望

在充滿了清澈空氣的宮地獄神社的奧
之宮，享受心靈寧靜一刻。



還有守護女性身心的「戀之宮」

津屋崎地區

時光慢慢流逝

津屋崎千軒

曾經作為鹽的裝船港而繁榮，據說過去這裡是「有著千家房屋，熱鬧非凡」的地區。



簡樸且豔麗色彩的傳統工藝

津屋崎人偶

因為形狀可愛而受到全日本關注的吉祥物「貓頭鷹笛」，還有還能體驗繪彩。

[貓頭鷹笛繪彩體驗洽詢]

城市振興中心 津屋崎千軒Nagomi

☎0940-52-2122 📍福津市津屋崎3-17-3 ※需要事先預約

光之道

每年2月和10月日落時出現的光之道。
只有這裡才能看到的絕美景色。



還有海邊咖啡及享受沙灘運動!

福間海岸

福津引以為傲的遼闊沙灘。有著舒適陽
臺席的海邊咖啡廳、初學者也能盡享歡
樂的沙灘運動很受歡迎!!



包含道具租賃。初學者也能輕鬆體驗的
SUP也很受歡迎。

📍福津市西福岡

飽嘗海味! 福津美食



著名品牌「津屋崎千軒
牡蠣」

天然真鯛做成的當地
美食「鯛魚茶泡飯」。
5~6月還會舉辦市內
餐飲店一爭高下的美
食節。



世界遺產 新原奴山古墳群

「神宿之島」宗像、沖之島及相關遺產群的
構成資產。田園風光之中，散落著孕育了
信仰傳統的古代豪族宗像氏的墳墓群。



📍新原奴山古墳群展望所 福津市奴山616

[交通方式] 快速25分鐘 快速45分鐘
JR博多站 JR福間站 JR小倉站

[諮詢單位]

福津觀光協會 ☎0940-42-9988

📍福津市中央3-1-1 (JR福間站內)

🕒9:00~18:30 (週六、週日國定假日~17:00)



新宮町

距離天神・博多約30分鐘的另一個天地
在美麗的風景和歷史街道中漫步

可以飽覽白砂青松的大海、濃縮了日本魅力的農田以及歷史韻味街道的人氣「九州Olle福岡・新宮路線」。

九州Olle福岡・新宮路線

穿過橘子園、保留著眾多歷史遺跡的地區，在玄界灘欣賞景色，然後往新宮海岸方向漫步的放空心靈之旅。

04 新宮愛之丘



朝著愛心形狀的相島大聲呼喊「愛情」吧。

05 太閤水



據說豐臣秀吉也曾飲用過的水。現在也可以喝。

06 楯之松原



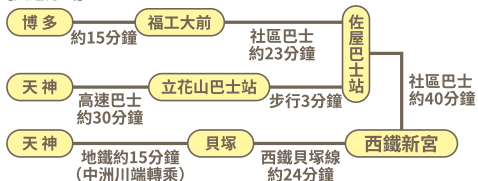
穿過街道，海岸線沿岸的玄海國家公園內是一大片松樹。

07 新宮海岸



碧海、鹹鹹的海風、緩弓型海岸，用全部的感官感受一切吧。

【交通方式】



01 三本松山



有著巨大櫻花樹、可以看到立花山景色的絕佳景點。

02 立花山週日市集



新宮町的蔬菜、水果等特產品和加工產品一應俱全。(週日限定)

03 立花口地區的古老街道



直角型的街道殘留著古戰場的遺蹟，處處瀰漫著城下町的風情。

距離：11.9km
時間：4.5~5個小時
難易度：初級~中級

【諮詢單位】

新宮町觀光諮詢處
☎092-981-3470
🕒9:00~17:00
<http://shingu-navi.jp/>
※為日文導覽。



唐津

喜歡歷史、愛好自然、美食家、體驗愛好者...
無論是哪種類型都能滿意的城市度假村

唐津秋祭的壯麗、唐津燒的韻味、名護屋城的逸話、玄界灘的美景、鄉土的美味...每次來訪都能發現新魅力!

唐津人堅守200年的自豪 唐津秋祭和14架藝閣

每年11月2日、3日、4日舉辦的唐津神社秋季例行大祭。搭配著勇猛的口號聲和風雅的樂曲伴奏，14架藝閣在街道上巡遊，爭奇鬥艷。豪華絢麗的藝閣是世界最大的乾漆美術工藝品。2016年12月被列入世界遺產中的無形文化遺產。



唐津秋祭

唐津城



佐賀牛



海之幸

傳統陶藝與鄉土料理的協奏 唐津燒餐具與美食

名列三大茶器之一的唐津燒，因多彩的種類和越用越有韻味而聞名。現在約70個陶窯憑著個性一爭高下。最適合用來盛裝玄界灘的魚鮮、佐賀牛等唐津美味。

大海、街道，從唐津城看出去的風景絕對不容錯過!

妝點歷史的多數名城

唐津的象徵「唐津城」是將虹之松原盡收眼底的壯麗景點。在全日本著名武將曾經雲集的「肥前名護屋城遺址」，可以利用AR(擴張現實)體驗巨大城堡聳立在眼前的震撼。如果是山城愛好者，也非常推薦去岸岳城遺址、獅子城遺址看看。

【交通方式】



【諮詢單位】

唐津站綜合觀光諮詢處(JR唐津站內)
☎0955-72-4963
<https://www.karatsu-kankou.jp/>



福岡機場

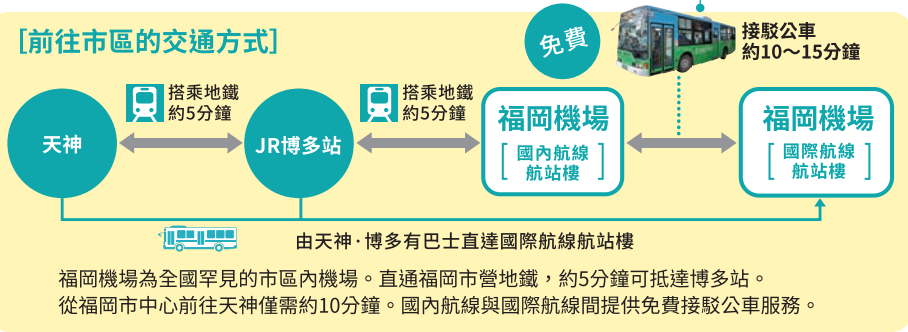
從機場到市中心(博多·天神) 竟僅需約10分鐘!



空中門戶的福岡機場不僅為方便的交通據點，同時也可在此度過購物及用餐等歡樂時光。

福岡機場的國內航線與國際航線航站樓採分棟設計。移動時請搭乘免費接駁公車。

[前往市區的交通方式]



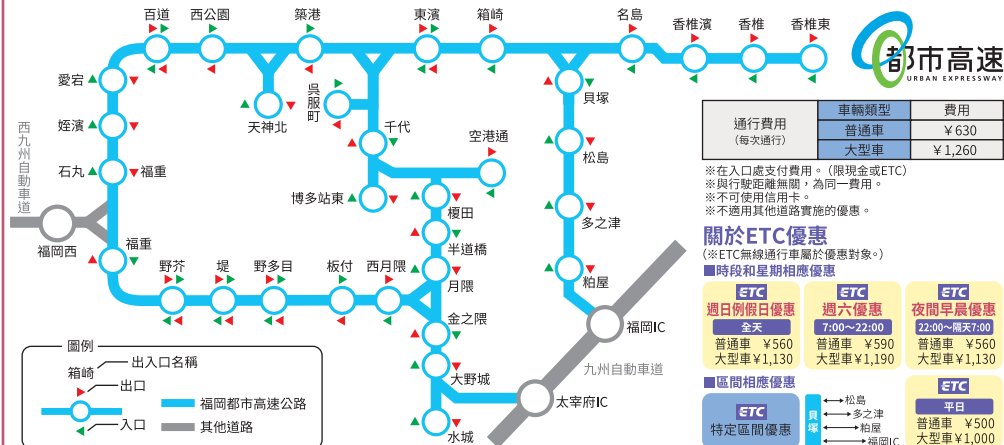
地鐵

[福岡市都市路線圖]



福岡都市高速公路

如果是開車遊覽福岡都市圈的話，使用暢通舒適的都市高速十分方便!!



外國旅客專用二日自由乘車券!

2日自由乘車券



成人 740日圓 兒童 370日圓 2天無限次數搭乘

販售處：福岡機場國際航線航站樓、博多港國際航廈、地鐵乘客服務中心(天神站、博多站)、天神觀光廣場、博多站綜合服務中心 (截至2020年4月)

1日自由乘車券



成人 640日圓 兒童 320日圓 1天無限次數搭乘

販售處：各車站售票機 (截至2020年4月)

在沿線的各設施出示1日自由乘車券，即可享受各式各樣的優惠。詳情請瀏覽福岡市營地鐵首頁或車站窗口的1日自由乘車券優惠設施專覽手冊。

乘客服務

可於地鐵全數車站窗口及6處服務中心利用電話翻譯服務。



可以在地鐵定期券販售處，使用信用卡或是LINE Pay等來購買左述的乘車券。



LINE Pay N Pay



福岡市地鐵網頁
※手機·智慧型手機亦為相同網址
<https://subway.city.fukuoka.lg.jp/>

費用、時刻、物品遺失等時的諮詢處

地鐵乘客服務中心(各種資訊)
☎092-734-7800
利用時間：8:00~20:00/全年無休



交通

西鐵巴士

市內各地皆有路線網，十分方便。

福岡市內 1日自由乘車券

成人 900日圓 兒童 450日圓

福岡市內 + 太宰府Liner巴士「旅人」

1日自由乘車券

成人 1,500日圓 兒童 750日圓

西鉄バスのデジタル乗車券

スマホ乗り放題

詳情請看這裡



SUNQPASS

約2400條路線
無限次數搭乘!

整座九州島！巴士無限次數搭乘！！

無限次數搭乘九州島內及山口縣下關市周邊的高速巴士、普通公車的近全數路線，以及部分船舶的周遊券。

4天遊遍全九州+下關。

全九州 14,000日圓

3天遊遍全九州+下關。

全九州 11,000日圓

3天實惠遊遍北部九州+下關。

北部九州 9,000日圓

請留意巴士車身貼有識別貼紙。



部分車輛無識別貼紙。
請洽詢乘務員。

福岡 一日自由乘車券

從福岡市中心到太宰府・柳川！

限定區域1日無限次數搭乘西鐵電車與巴士！

成人 2,650日圓 兒童 1,330日圓

【諮詢單位】西鐵客服中心 ☎+81-92-303-3333
http://www.nishitetsu.co.jp/ (刊載日文、英文、韓文、中文時刻表)

西鐵巴士的上下車方法

- 巴士到站時，請先確認目的地。
主要途經地點 主要目的地 巴士號碼
- 請由中央車門上車。
前門為下車專用。請由中央車門上車。請取整理券。IC卡請確實觸碰讀取部分。
確實觸碰1秒！
- 螢幕上將顯示下一站停車的站名與車費。
整理券號碼 下方顯示車費
日赤前 自由前 下一站停車的站名
240 240 240 240 大橋
240 240 240 190 瀧水町
190 190 廣大前
- 螢幕上顯示、廣播播放放下車站牌名時，按下下車鈴按鈕。
- 請準備金額剛好的車費，與整理券一起投入車費箱。
●持交通類IC卡 (nimoca、SUGOCA、Hayakaken等) 的乘客，請確實將IC卡觸碰到讀取部。

FUKUOKA OPEN TOP BUS

帶您走遊福岡市內觀光景點的
露天雙層巴士!「FUKUOKA OPEN TOP BUS」

3條路線可供選擇，從各種角度遊樂福岡!



海岸百道路線

可前往福岡PayPay巨蛋及福岡塔等福岡經典的觀光景點。(所需時間:約60分鐘)



博多市區路線

巡遊博多街區、福岡城跡等富具歷史的地區。(所需時間:約60分鐘)



福岡輝煌路線

從博多地區到福岡塔，飽覽夜晚的福岡。(所需時間:約80分鐘)

福岡市中央區天神1-8-1 福岡市役所1樓樓層內

費用:成人1,570日圓・兒童790日圓

【預約・諮詢】九州高速巴士預約中心

☎+81-92-734-2727

受理時間:8:00~19:00

可網上預約 ※需要事先用信用卡付款

FUKUOKA OPEN TOP BUS 搜尋



西鐵電車

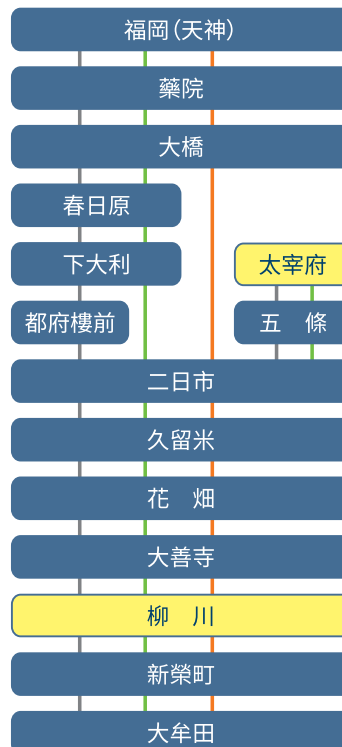
太宰府・柳川 觀光車票

車票內容

- 西鐵電車往返乘車票
福岡(天神)站或藥院站⇄太宰府站⇄柳川站
- 泛舟優惠乘船票 ※僅限柳川觀光開發(株)有效
- 太宰府・柳川優惠券

成人 3,080日圓 兒童 1,490日圓

- ◎從福岡(天神)站前往太宰府站
搭乘急行電車約30分鐘
- ◎從福岡(天神)站前往柳川站
搭乘特急電車約50分鐘



太宰府 ⇒ [P46]



柳川 ⇒ [P49-50]

太宰府・柳川聯票折價優惠

【太宰府】

- 寶物殿(太宰府天滿宮) 可享團體票價
◎開館時間/9:00~16:30(16:00截止入場) ◎公休/週一
- 管公歷史館(太宰府天滿宮) 可享團體票價
◎開館時間/9:00~16:30(16:00截止入場) ◎公休/週二、週三
- 觀世音寺/寶藏(收藏庫) 可享團體票價
◎開館時間/9:00~17:00
- 太宰府遊樂園 門票 折價100日圓
◎開園時間/10:00~17:00 ◎公休/週三(如遇例假日則改為隔日)
※可能依季節、星期的日子發生變更
- 太宰府站自行車出租 折價100日圓 ◎12月中旬~1月中旬暫停服務
- YUZU PREMIUM JAPAN太宰府店 兌換禮品
- Mine(天神店/博多店)1天和服租賃 折價800日圓

【柳川】

- 御花 門票 打9折
- 御花(對月館)用餐打9折(飲品、伴手禮除外)
※另需支付御花門票
- 北原白秋生家 門票 折價50日圓
- 柳川西鐵計程車 折價50日圓 ※可依人數分使用
◎諮詢、預約/TEL0944-72-2128
- 蒸籠鱈魚飯 折價100日圓 ◎僅限六騎、富貴兩家店鋪
- 有明漬本舖 兌換禮品 ◎諮詢/0944-73-6271
- 古賀新和服館1天和服租賃 折價100日圓
- Kanpo no Yado柳川 泡湯費用 折價100日圓
※各設施的營業日、營業時間等可能發生變更。
詳情請撥打上述電話諮詢。

【諮詢單位】
◎西鐵客服中心 ☎+81-92-303-3333 (6:00~24:00 全年無休)

美食導遊

糸島

從福岡市搭乘地鐵、JR最短35分鐘、開車也只要約30分鐘。自然豐富的糸島上有許多時尚的餐廳。



一蘭之森店限定。新鮮超生麵

天然豚骨湯拉麵



味集中座位

「一蘭之森」特別提供一部份的製麵過程給饕客參觀。並且所供應的拉麵皆為當日現做的新鮮麵條。務必點一碗、品嚐一下只有在這裡才能吃到的「新鮮超生麵」。

78 一蘭之森

地圖 P3 A-3

- ☎092-332-8902 📍福岡縣糸島市志摩松隈256-10
- 🕒10:00~21:00 ※工廠參觀截至17:00(元旦停止製造) 🚫無
- 🚗JR九大學研都市站⇄一蘭之森間有免費巴士接送。*敬請預約



一蘭之森店

Restaurant Information Center by GURUNAVI的介紹

Restaurant Information Center by GURUNAVI位於天神的三越百貨入口「獅子廣場」內的福岡市旅客服務中心裡面。是專門介紹餐廳的問訊台，十分便利。我們有專門的美食指南，也可代理確認餐廳的空位和預約。服務完全免費!! 無論是福岡美食還是日本料理，甜品，小吃等，想吃美食的話，那就來找我們吧!

想吃美食的話，那就來「Restaurant Information Center by GURUNAVI」吧!

Restaurant Information Center by GURUNAVI

- 🕒9:30am - 7:00pm ※休息日:12/31, 1/1
- 📍福岡市中央區天神2-1-1 獅子廣場福岡市旅客服務中心內

查看詳情



日本「ぐるなび」 GURUNAVI



服務台

i 觀光諮詢處

福岡市旅客服務中心(天神觀光廣場) 地圖 P17 B-2

備有九州區域的觀光手冊。同時可為您做觀光、餐飲店等的介紹。

- ☎092-751-6904
- 📍福岡市中央區天神2-1-1 獅子廣場內
- 🕒9:30~19:00
- 📅12月31日~1月1日
- 🚇西鐵「福岡(天神)」站出來即到、從地鐵「天神」站步行3分鐘



◎位於外幣兌換處旁

<福岡市旅客服務中心(天神觀光廣場)內>

住宿 福岡市飯店旅館協會 住宿服務中心

由福岡市與其近郊的飯店、商務飯店、旅館加盟。



☎092-751-6904 (10:00~18:00)

Fukuoka Hotel & Ryokan Association

搜尋

博多站綜合服務中心 地圖 P10 C-2

位於JR博多站的大廳中央，進行觀光諮詢、車站租車等服務。

- ☎092-431-3003
- 📍福岡市博多區博多站中央街1-1
- 🕒8:00~21:00 (車站租車、售票營業至19:00)
- 🚫全年無休
- 🚇JR博多站內



◎位於外幣兌換處旁

福岡機場國際觀光諮詢處 地圖 P34 C-3

☎092-473-2518 📍福岡市博多區青木739 福岡機場國際航線航站樓1F 🕒8:00~21:30 🚫全年無休

博多港國際航廈綜合諮詢處 地圖 P12 B-1

☎050-5328-3253 📍福岡市博多區沖濱町14-1 🕒7:30~18:00 🚫全年無休

來電(諮詢)

電車、地鐵 巴士

JR九州服務中心	☎050-3786-1717
JR西日本客服中心	☎0570-00-2486 (078-382-8686)
地鐵乘客服務中心	☎092-734-7800
西鐵客服中心	☎0570-00-1010 (092-303-3333)
博多巴士總站	☎092-431-1441

飛機

福岡機場諮詢處

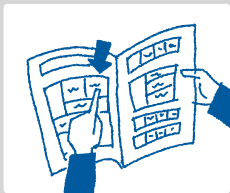
(國內航線) ☎092-621-6059
(國際航線) ☎092-621-0303

航線

博多碼頭⇄海之中道、百道⇄海之中道	
安田產業汽船(株)	☎092-603-1565
博多碼頭⇄壱岐、對馬	
九州郵船(株)	☎092-281-0831
博多碼頭⇄五島	
野母商船(株)	☎0570-01-0510
姪濱⇄能古、姪濱⇄小呂島	
福岡市營渡船	客船事務所 ☎092-291-1085 博多候船室 ☎092-291-1084
福岡市營渡船	姪濱渡船係 ☎092-891-6327 姪濱候船室 ☎092-881-8709

☎電話號碼 📍地址 🕒營業時間 💰費用 📅公休 🚉最近的鐵路車站 🚌最近的公車站

好幫手會話集 | お助け会話集



用手指著相應的地方，即可與日本人進行交流。另外在相應的觀光設施等出示並使用本手冊，能更方便表達意思。

外国語を話さなくてもこのページを指さすことで、外国の方々とコミュニケーションすることができます。また、この冊子の該当する観光施設等を示しながらご利用いただくとよりスムーズに伝わります。

1	2	3	4	5	6	7	8	9	10
一 ジッ	二 ニエン	三 サー	四 シ	五 ゴ	六 ラッ	七 チッ	八 ベッ	九 ガウ	十 ザッ

市内 街中 	請告訴我怎麼去○○ ○○への行き方を教えてください		○○很遠嗎？ ○○は遠いですか？	
	○○離這裡遠 ここから○○は遠いです		○○離這裡近 ここから○○は近いです	
	一直向前走就是○○ ○○はまっすぐです	○○要往回走 ○○はもどります	向左 左へ	向右 右へ
便利商店 コンビニ 	諮詢處 案内所 	洗手間 トイレ 		
餐廳 レストラン 	伴手禮店 土産品店 	免稅店 免税店 		
咖啡廳 カフェ 	銀行 (外幣兌換處) 銀行(両替所) 	郵局 郵便局 		
醫院 病院 	派出所 交番 	巴士站 バス停 		


計程車 タクシー 	我想坐計程車 タクシーに乗りたいです	請幫我叫計程車 タクシーを呼んでください	請去○○ ○○まで行ってください
	要花多少分鐘？ 何分かかりますか？		需要○○分鐘 ○○分です
在○○下車 ○○で降ります	我趕時間 急いでいます	費用是多少？ 料金はいくらですか？	○○日圓 ○○円です

地鐵 地下鉄 巴士 バス 電車 電車 	我想要買票 きっぷを買いたいです	我想要退票 きっぷを払い戻したいです
	開往○○方向的車是在這裡乘車嗎？ ○○行きはこの乗り場ですか？	這條路線是開往○○方向的嗎？ この路線は○○に行きますか？
	我該乘坐哪條路線呢？ どの路線に乗ったら良いですか？	需要轉乘嗎？ 乗換えがありますか？
	在哪裡轉乘呢？ どこで乗換えですか？	到了○○請通知我 ○○に着いたら教えてください

觀光景點 観光地	門票多少錢？ 入場料はいくらですか？	每位○○日圓 一人○○円です	是免費的 無料です	大人 おとな	兒童 こども
	能請您幫忙拍照嗎？ 写真を撮ってもらえますか？	外國旅客有優惠嗎？ 外国人割引はありますか？	有地圖嗎？ 地図はありますか？		

購物 ショッピング	我想買○○ ○○を買いたいです	在哪裡有賣呢？ どこで売っていますか？	可以試穿嗎？ 試着しても良いですか？
---------------------	---------------------------	-------------------------------	------------------------------

遇到困難時的有用資訊

美食 グルメ 	我想點 ○○ ○○を注文したいです	請結帳 お勘定してください
	不好意思，我不能吃○○ すみませんが、○○を食べられません	

請從以下一欄中指出不能吃的食物

■ 不能吃的食物一覽

牛肉	豬肉	雞肉	魚類	魚卵	貝類
牛肉 	豬肉 	雞肉 	魚類 	魚卵 	貝類 
蝦	雞蛋	牛奶	起司	奶油	白砂糖
えび 	卵 	牛乳 	チーズ 	バター 	白砂糖 
蜂蜜	大豆	醬油	芝麻	蕎麥	小麥
蜂蜜 	大豆 	しょうゆ 	ごま 	そば 	小麦 
花生	核桃	堅果	松茸	明膠	酒精
ピーナッツ 	くるみ 	ナッツ 	まつたけ 	ゼラチン 	アルコール 

請配合我們做好對應新冠肺炎的各項措施。

請留意「咳嗽禮儀」

※咳嗽或是打噴嚏時，請使用口罩、面紙、手帕、袖子或是手肘彎曲部遮住口鼻。

請勤加洗手



遇到災害等困難時...

日本是一個地震、颱風等自然災害很多的國家。請使用以多國語言發佈最新資訊的網站和手機軟體。

購物等遇到麻煩時...

提供在日本停留期間購買的商品損壞、在餐飲店用餐被多收費等各種糾紛的諮詢服務。

推特帳號

@JapanSafeTravel

災害等緊急情況下向外國旅客提供安全資訊。

■ JNTO (日本政府觀光局) ■ 支援語言: 英語



免費智慧型手機軟件

Safety tips

為外國旅客提供的災害時資訊手機軟件，有緊急地震速報、海嘯警報、火山爆發速報、氣象特別警報和國民保護資訊。

■ JNTO (日本政府觀光局)

■ 支援語言: 日語、英語、中文<繁體字、簡體字>、韓語、越南語、泰語等12個國家的語言



iPhone/iPad



Android

NHK WORLD RADIO

向外國聽眾播放日本和世界主要新聞。

■ NHK (日本放送協會)

■ 支援語言: 英語、中文、法語、韓語、泰語、越南語等17個國家的語言



iPhone/iPad



Android

Voice Tra

為自由行的旅客打造的語音翻譯手機軟件。

■ NICT (國立研究開發法人情報通信研究機構)

■ 支援語言: 日語、英語、中文<繁體字、簡體字>、韓語、泰語、法語、越南語等31個國家的語言



iPhone/iPad



Android

訪日觀光客消費者熱線

☎ 03-5449-0906

工作日10:00~16:00
(週六、週日、國定假日、12/29~1/3除外)

■ 支援語言: 英語、中文、韓語、泰語、越南語、日語

※使用該熱線將收取通話費用。※無法受理觀光資訊、物品遺失和遺忘物品、案件、事故、生病受傷等非消費者糾紛以外的諮詢。

關於住宿稅

住宿稅是為了增加觀光資源，對在市內的飯店、旅館及民宿設施住宿的客人徵收的稅金。

福岡市從2020年4月1日起徵收住宿稅。

◎ 住宿稅的稅率 (每位住宿者每晚)

住宿費用	稅率
20,000日圓以下	200日圓 (其中縣稅50日圓)
20,000日圓及以上	500日圓 (其中縣稅50日圓)

※這裡所說的住宿費用，指的是純住宿費用以及相應的服務費，不包含餐費及消費稅。

※不產生住宿費用的情況，不會被徵收住宿稅。

※福岡縣將於2020年4月1日起開始徵收住宿稅。除福岡市以外的福岡縣內的稅率，住宿費用以外，一律收取200日圓。

◎ 支付方式

請支付給住宿設施。

※因住宿設施而異，可能會與住宿費用分開結算，住宿時在當地支付，因此請按照該住宿設施的指定方法進行支付。

◎ 洽詢

■ 關於住宿稅體系

福岡市財政局稅務部課稅企劃課

☎ 092-711-4541

詳情請瀏覽
YOKKANAVI



☺ 迎客優惠券

※觀光施設、ホテルのみならず。訪日外国人がこのページを提示されたら、料金の割引やプレゼントなど特典の適用をお願いします。有効期限は2022年3月31日(木)です。(一部除く)

請於設施的服務窗口出示本頁面。即可享折價或精美贈品等優惠服務。

※詳情請至各設施進行確認。
有效期限至2022年3月31日(週四)為止。(部分除外)
另外,特典內容・條件可能不經預告而出現變動。
敬請多加見諒。

PayPay巨蛋旅遊 包括〈暢遊巨蛋行程〉

各種路線 優惠200日圓


※僅限當天受理有效
※不可與其他優惠同享
※路線、日期等詳細內容請參閱官方網站。
https://dometour.softbankhawks.co.jp/
※有效期限至2020年最後一個營業日為止



海之中道 海洋生態科學館

成人(高中生以上): 折價150日圓
3歲~中小學生: 折價100日圓

※所有優惠皆不可一起使用
※1冊可供5人使用



王貞治棒球博物館

【門票】 優惠200日圓

※適用於當天在窗口出示
※不可與其他優惠同享
※詳情請瀏覽首頁



福岡塔

由高123m的展望室眺望的福岡市區及博多灣景,魄力十足且美到令人屏息。

贈送特色明信片

☎092-823-0234
📍福岡市早良區百道濱 2-3-26
🕒9:30~22:00
📅6月最後一週的週一與週二
🚇地鐵「西新」站下車步行20分鐘
🚗西鐵巴士「福岡塔」/「福岡塔南口」下車步行1分鐘



白天時間飽覽 碧海藍天的海景!

眺望博多灣上的能古島與志賀島等,親眼見證海濱塔獨有的動人美景!當然也可眺望九州最熱鬧的博多車站及天神的街景。春季櫻花、冬季紅葉等,伴隨季節變遷欣賞各具風情的景色。

牽繫百對良緣的戀人們的能量景點!

因行人來來往來的百條道路而得名「百道濱」的這片土地,是福岡市第一個獲得「戀人聖地」認證的約會聖地。深受歡迎的拍照點「愛心形拱廊」等,有很多加深彼此愛情的玩法!




「博多町家」故鄉館

【門票優惠】 成人:150日圓



福岡市美術館

【收藏品展示廳門票優惠】 大人:150日圓 高中・大學生:100日圓



福岡市博物館

【常設展・企劃展 共同門票優惠】 成人:150日圓 高・大生:100日圓

※11月30日以後因設備等改裝裝修的原因進行休館(預計於2021年4月左右開館)



松風園

贈送書籤



福岡亞洲美術館

【常設展門票優惠】 成人:150日圓 高中大學生:100日圓



福岡市動植物園

【入園門票優惠】 成人:480日圓 高中生:240日圓

Fukuoka Zoo & Botanical Garden



福岡縣立美術館

【收藏品門票優惠】 成人:170日圓 高中大學生:110日圓 中小學生:50日圓

※至2021年3月31日為止有效。關於2021年4月以後的資訊,敬請洽詢。



博多綠色飯店

由通常費用 打9折

■博多綠色飯店1號館
S:10,000日圓/T:14,000日圓~
JR「博多站」下車步行1分鐘
入住手續13點起 退房12點前 最長可利用23小時
・備有3人入住的高級雙床房及日西式客房等豐富的客房類型
・全館導入加濕空氣清淨機
・全館女性樓層完善

【集團店舖】 單人房費用

ANNEX 12,000日圓
天神 9,000日圓

2號館 / 預計 2021年10月 重新開館

由此預約→ ☎092-451-4111 (總機)




九州國立博物館

【文化交流展 參觀門票優惠】 成人:560日圓 大學生:280日圓



